

№18 (305), 22 ноября 2023 г.

Юкковские ВЕДОМОСТИ

Официальный печатный орган МО «Юкковское сельское поселение»

*Дорогие жители МО «Юкковское сельское поселение»!
От всей души поздравляю вас с Днем народного единства!
Этот знаменательный день дает нам возможность
вспомнить об одной из многих героических страниц
истории нашей великой страны.
В самые трудные минуты истории народное единство
защищало свободу и независимость государства, позволяло
противостоять внешним угрозам и оберегало
бесценное наследие наших предков.
Сегодня мне хочется пожелать всем нам сохранить
Отечество для потомков, сберечь и приумножить
его духовный и социально-экономический потенциал.
Все мы едины в главном – верности и любви к своей родине,
городу, деревне, дому, улице...
Мы хотим сделать наш общий дом еще лучше, еще безопаснее.
Все это в наших с вами руках.
Пусть в этот день каждый дом будет наполнен добротой
и взаимопониманием, а каждое поздравление становится
символом единения и солидарности.*



*С уважением,
Глава муниципального образования Сапожникова Ольга Евгеньевна*



4

Н О Я Б Р Я

М Ы В М Е С Т Е



Официально



**АДМИНИСТРАЦИЯ
муниципального образования
«Юкковское сельское поселение»
Всеволожского муниципального района
Ленинградской области**

ПОСТАНОВЛЕНИЕ

31.10.2023 N346
дер. Юкки

**ОБ ОДОБРЕНИИ ПРОГНОЗА
социально-экономического развития
муниципального образования
«Юкковское сельское поселение»
Всеволожского муниципального района
Ленинградской области
на 2024 - 2026 года**

В соответствии с пунктом 3 ст. 173 Бюджетного кодекса Российской Федерации, Федеральным законом от 06.10.2003 N 131-ФЗ «Об общих принципах организации местного самоуправления в Российской Федерации», Федеральным законом от 28.06.2014 N 172-ФЗ «О стратегическом планировании в Российской Федерации», с ч.2 статьи 8 Положения о бюджетном процессе в муниципальном образовании «Юкковское сельское поселение» Всеволожского муниципального района Ленинградской области, утвержденного решением совета депутатов муниципального образования «Юкковское сельское поселение» Всеволожского муниципального района Ленинградской области от 24.11.2014 N 17, Положением о порядке раз-

работки прогноза социально-экономического развития муниципального образования «Юкковское сельское поселение» Всеволожского муниципального района Ленинградской области на очередной финансовый год и плановый период» утвержденного постановлением администрации МО «Юкковское сельское поселение» от 09.06.2018 N 223 администрация муниципального образования «Юкковское сельское поселение» Всеволожского муниципального района Ленинградской области **постановляет:**

1. Одобрить прогноз социально-экономического развития муниципального образования «Юкковское сельское поселение» Всеволожского муниципального района Ленинградской области на 2024-2026 годы в составе таблицы «Основные показатели прогноза социально-экономического развития муниципального образования «Юкковское сельское поселение» Всеволожского района Ленинградской области на 2024-2026 годы» (Приложение 1) и «Пояснительной записки к основным показателям прогноза социально-экономического развития муниципального образования «Юкковское сельское поселение» Всеволожского муниципального района Ленинградской области на 2024-2026 годы» (Приложение 2).

2. Настоящее постановление вступает в силу с 01 января 2024 года.

3. Настоящее постановление опубликовать в газете «Юкковские ведомости» и разместить на официальном сайте муниципального образования «Юкковское сельское поселение» Всеволожского муниципального района Ленинградской области в сети Интернет по адресу: www.ykki.ru.

4. Контроль исполнения постановления оставляю за собой.

**И.о. главы администрации
М.Ю.Белов**

Приложение 1
к постановлению администрации
муниципального образования «Юкковское сельское поселение»
от 31.10.2023 N 346

**ОСНОВНЫЕ ПОКАЗАТЕЛИ СОЦИАЛЬНО-ЭКОНОМИЧЕСКОГО РАЗВИТИЯ
муниципального образования «Юкковское сельское поселение»
Всеволожского муниципального района Ленинградской области
на 2024-2036 годы**

№ п/п	Наименование, раздела, показателя	Единица измерения	Прогноз				
			Отчет 2022	Оценка 2023	2024	2025	2026
I Демографические показатели							
1	Численность населения (на 1 января года)	Человек	5 047,0	5 388,0	5 451,0	5 521,0	5 597,0
1.1	в том числе: городское	Человек					
1.2	сельское	Человек	5 047,0	5 388,0	5 451,0	5 521,0	5 597,0
2	Численность населения среднегодовая	Человек	5 217,5	5 419,5	5 486,0	5 559,0	5 638,0
3	Число родившихся (без учета мертворожденных)	Человек	19,0	6,0	8,0	9,0	10,0
4	Число умерших	Человек	22,0	12,0	12,0	12,0	12,0
5	Естественный прирост (-убыль)	Человек	-3,0	-6,0	-4,0	-3,0	-2,0
6	Число прибывших	Человек	613,0	127,0	137,0	147,0	157,0
7	Число ушедших	Человек	269,0	58,0	63,0	68,0	73,0
8	Миграционный прирост (-убыль)	Человек	344,0	69,0	74,0	79,0	84,0
9	Общий коэффициент рождаемости	чел. на 1 тыс. чел. населения	3,6	1,1	1,5	1,6	1,8
10	Общий коэффициент смертности	чел. на 1 тыс. чел. населения	4,2	2,2	2,2	2,2	2,1
11	Коэффициент естественного прироста (убыли)	чел. на 1 тыс. чел. населения	-0,6	-1,1	-0,7	-0,5	-0,4
12	Коэффициент миграционного прироста (убыли)	чел. на 1 тыс. чел. населения	65,9	12,7	13,5	14,2	14,9
II Промышленное производство							
1	Число хозяйствующих субъектов (предприятий, организаций), осуществляющих производственную деятельность на территории поселения	единиц	1				
2	Отгружено товаров собственного производства, выполнено работ и услуг собственными силами (без субъектов малого предпринимательства), всего	тыс. руб. % к предыдущему году в	информация нет				
III Сельское хозяйство							
1	Продукция сельского хозяйства	тыс. руб. % к предыдущему году в действующих ценах	информация нет				
1.1	Продукция растениеводства	тыс. руб. % к предыдущему году в действующих ценах	информация нет				
1.2	Продукция животноводства	тыс. руб. % к предыдущему году в действующих	информация нет				

		ценах					
IV Строительство							
1	Введено в действие жилых домов на территории муниципального образования	Кв. метров общей площади	0,0	0,0	0,0	0,0	0,0
2	Ввод в действие объектов социально-культурной сферы за счет всех источников финансирования	единиц	0,0	0,0	0,0	0,0	0,0
3	Общая площадь жилых помещений, приходящая в среднем на одного жителя	Кв. метров общей площади на 1 чел.	0,0	0,0	0,0	0,0	0,0
V Транспорт							
1	Протяженность автодорог общего пользования местного значения (на конец года)	километр	46,6	46,6	46,6	46,6	46,6
2	Протяженность автодорог общего пользования местного значения с твердым покрытием (на конец года)	километр	38,0	38,0	38,0	38,0	38,0
3	Удельный вес автомобильных дорог общего пользования местного значения с твердым покрытием в общей протяженности автомобильных дорог общего пользования местного значения (на конец года)	%	81,5	81,5	81,5	81,5	81,5
VI Потребительский рынок							
1	Оборот розничной торговли	тыс. руб. % к предыдущему году в действующих ценах	информация нет				
2	Объем платных услуг населению	тыс. руб. % к предыдущему году в действующих ценах	информация нет				
3	Количество торговых точек (магазины, павильоны, автолавки и др.)	единиц	18,0	18,0	18,0	18,0	18,0
4	Площадь торгового зала	Кв. метров общей площади	5 310,0	5 310,0	5 310,0	5 310,0	5 310,0
5	Количество пунктов общественного питания (рестораны, столовые, кафе и др.)	единиц	5,0	5,0	5,0	5,0	5,0
6	Количество пунктов бытового обслуживания населения (бани, парикмахерские, прачечные, химчистки, ремонтные и пошивочные мастерские, автосервисы)	единиц	20,0	20,0	20,0	20,0	20,0
VII Малое и среднее предпринимательство							
1	Количество малых и средних предприятий, включая микропредприятия (на конец года)	единиц	241,0	241,0	243	251	263
2	Среднесписочная численность работников на предприятиях малого и среднего предпринимательства (включая микропредприятия)	человек	209,0	210,0	211	212	213
3	Число индивидуальных предпринимателей (физических лиц, действующих без образования юридического лица)	единиц	194,0	194	196	202	212
VIII Инвестиции							
1	Инвестиции в основной капитал	тыс. руб. % к предыдущему году в действующих ценах	212 868,0	213 000,0	213 000,0	213 000,0	213 000,0
IX Бюджет муниципального образования							
1	Доходы бюджета муниципального образования, всего	тыс. руб.	153 946,0	110 137,2	86 422,0	98 897,4	98 897,4
1.1	Собственные (налоговые и неналоговые)	тыс. руб.	69 792,0	60 990,0	61 090,0	62 190,0	62 190,0
1.1.1	Налоговые доходы	тыс. руб.	68 958,4	58 000,0	59 600,0	60 700,0	60 700,0
1.1.2	Неналоговые доходы	тыс. руб.	833,6	2 990,0	1 490,0	1 490,0	1 490,0
1.2	Внебюджетные поступления	тыс. руб.	84 154,0	49 147,2	25 332,0	36 707,4	36 707,4
2	Расходы бюджета муниципального образования, всего	тыс. руб.	151 622,7	159 487,9	92 329,8	105 067,9	105 067,9
2.1	в том числе муниципальные программы	тыс. руб.	112 181,9	12 377,3	37 523,0	48 996,9	48 996,9
3	Дефицит/профицит (-/+) консолидированного бюджета муниципального образования	тыс. руб.	2 323,3	-49 350,7	-5 907,8	-6 170,5	-6 170,5
X Рынок труда и занятость населения							
1	Численность занятых в экономике (среднегодовая)	Человек	2 842,0	2 842,0	2 842,0	2 842,0	2 842,0
2	Численность безработных, зарегистрированных в органах государственной службы занятости (на конец года)	Человек	5,0	5,0	5,0	5,0	5,0
3	Уровень зарегистрированной безработицы (на конец года)	%	0,15	0,15	0,15	0,15	0,15
4	Количество вакансий, заявленных предприятиями, в центры занятости населения (на конец года)	Единиц	83	78,0	78,0	78,0	78,0
5	Среднесписочная численность работников организаций (без внешних совместителей)	Человек	информация нет				
6	Среднемесячная номинальная начисленная заработная плата в целом по муниципальному образованию	Рублей % к предыдущему	информация нет				
7	Фонд начисленной заработной платы всех работников по муниципальному образованию	тыс. руб.	информация нет	0,0	0,0	0,0	0,0
XI Развитие социальной сферы							
1	Уровень обеспеченности (на конец года):						
	амбулаторно-поликлиническими учреждениями	посещений в смену на 1 тыс. населения	18	18	18	18	18
1.1							
1.2	общедоступными библиотеками	ед. на 1000 населения	0,2	0,2	0,2	0,2	0,2
1.3	учреждениями культурно-досугового типа	ед. на 1000 населения	0	0	0	0	0
1.4	дошкольными образовательными учреждениями	мест на 1000 детей в возрасте 1-6 лет	265	270	270	270	270
XII Благоустройство территории							
1	Количество благоустроенных общественных территорий	Единиц	7	4	1	1	1
2	Количество благоустроенных дворовых территорий	Единиц	0	0	0	0	0

Приложение 1
к постановлению администрации
муниципального образования «Юкковское сельское поселение» от 31.10.2023 N 346

ПОЯСНИТЕЛЬНАЯ ЗАПИСКА

к основным показателям социально-экономического развития муниципального образования «Юкковское сельское поселение»

1. Общие положения
МО «Юкковское сельское поселение» Всеволожского муниципального района Ленинградской области входит в состав Всеволожского муниципального района Ленинградской области.
Развитие экономики МО в среднесрочной перспективе определяется внешними и внутренними условиями и факторами. Это состояние российской экономики, динамики цен на энергоресурсы, уровень инфляции, а также демографическая ситуация и ее развитие, инвестиционная привлекательность, наличие финансовых ресурсов и т.д.
Прогноз социально-экономического развития



Официально

сельского поселения на среднесрочный период (далее - Прогноз) - это документ стратегического планирования, содержащий систему научно обоснованных представлений о направлениях и об ожидаемых результатах социально-экономического развития муниципального образования на среднесрочный период, а также оценка вероятного состояния социально-экономической ситуации в сельском поселении в прогнозируемом периоде.

Прогноз МО «Южковское сельское поселение» на 2024 год и период до 2026 года разрабатывается в целях повышения эффективности управления социально-экономическими процессами в МО и подготовки материалов к бюджету МО «Южковское сельское поселение» в соответствии со статьями 169, 172, 173 Бюджетного Кодекса РФ - является основой для составления проекта бюджета и документом, представляемым в представительный орган МО «Южковское сельское поселение» одновременно с проектом решения о бюджете.

В соответствии с п.5 ст. 173 Бюджетного кодекса РФ изменение Прогноза в ходе составления или рассмотрения проекта бюджета поселения влечет за собой изменение основных характеристик проекта бюджета. Прогноз разрабатывается ежегодно в порядке, установленном органами местного самоуправления.

В общем виде прогноз включает в себя таблицу с прогнозными значениями показателей социально-экономического развития поселения и пояснительную записку к ним.

Основные показатели Прогноза содержат следующую информацию: фактические показатели за 2022 год, оценку 2023 года (ожидаемые итоги социально-экономического развития за текущий финансовый год, основанные на итогах социально-экономического развития за полугодие текущего финансового года) и прогнозные показатели на 2024-2026 годы.

Прогноз разработан по базовому варианту, который характеризует основные тенденции и параметры развития экономики поселения в условиях незначительных изменений внешних и внутренних условий с учетом сценарных условий функционирования экономики РФ и Ленинградской области. В настоящее время в связи с высокой волатильностью внешних и внутренних условий, вызванных введением антироссийских санкций отдельными европейскими государствами и США, развитие российской экономики в кратко и среднесрочной перспективе характеризуется высокой степенью неопределенности.

При разработке основных параметров Прогноза использованы отчетные данные, представленные органом государственной статистики, ГКУ ЛО «Всеволжский центр занятости населения», комитета по образованию администрации Всеволожского муниципального района, а также сведения, представленные структурными подразделениями администрации МО «Южковское сельское поселение».

Основной целью социально-экономического развития МО «Южковское сельское поселение» на среднесрочную перспективу в рамках решения вопросов местного значения является: повышение комфортности и доступности жилья, улучшение качества городской среды; формирование высокотехнологичных, конкурентноспособных отраслей строительства жилищно-коммунального хозяйства; повышение энергоэффективности строящихся и существующих объектов капитального строительства и коммунальных систем; вовлечение в хозяйственный оборот ранее не задействованных для строительства земельных участков, повышение эффективности использования земельных участков, предназначенных для строительства; минимизация негативного воздействия строительной отрасли и жилищно-коммунального хозяйства на окружающую среду, повышение качества предоставляемых жилищно-коммунальных услуг по содержанию и обслуживанию общего имущества собственников жилых помещений, повышение качества муниципальных услуг в сферах культуры, молодежной политики, социального обеспечения, физической культуры и спорта, а также повышение безопасности жизнедеятельности людей, обеспечение повышения уровня и качества жизни населения и др.

Прогнозные показатели подготовлены на базе статистических данных за 2022 год Петростата из раздела «Основные показатели социально-экономического положения муниципальных образований» по Ленинградской области (https://petrostat.gks.ru/main_indicators).

2. Прогноз социально-экономического развития отдельных отраслей экономики и социальной сферы

2.1. Блок показателей «I. Демографические показатели»

Основной тенденцией прогноза демографической сферы остается сохранение прироста населения в 2023 году и достижение прироста населения в 2024-2026 гг.

В 2022 году среднегодовая численность постоянного населения в МО «Южковское сельское поселение» составила 5217,5 человек.

Численность постоянного населения МО «Южковское сельское поселение» на 1 января 2023 года составила 5388 человек и с начала 2022 года увеличилась на 341 человека или на 6,8%. Родилось 19 детей. Коэффициент рождаемости составил 3,6 человек на 1000 населения. Умерло 22 человека. Коэффициент смертности составил 4,2 человек на 1000 населения. Коэффициент естественной убыли населения составил 0,6 человек на 1000 населения. Рост численности населения в 2022 году произошел за счет миграционного прироста. Миграционный прирост компенсировал естественную убыль населения и превысил ее на 65,9%.

По оценке в 2023 году среднегодовая численность постоянного населения в МО «Южковское сельское поселение» увеличится по сравнению с 2022 годом на 3,9% и составит 5419,5 человек.

Уровень естественной убыли снизился до 1,1 чел. на 1000 населения (2022 год - 0,6 чел.), при снижении уровня рождаемости до 1,1 родившихся на 1000 населения и снижении уровня смертности до 2,2 умерших на 1000 населения.

Интенсивность миграционного прироста снизится до 12,7 человек на фоне сложной геополитической обстановки, трудностей с переводом денежных средств в валюте за пределы РФ. С учетом того, что в МО «Южковское сельское поселение» не планируется введение в эксплуатацию новых жилых комплексов, то миграционный прирост по сравнению с 2022 годом упадет. Миграционный прирост будет перекрывать естественную убыль населения за счет сохранения притока населения из других регионов России и снижения притока мигрантов из стран СНГ и Зарубежья в связи с продолжением действия международных санкций.

В 2024-2026 годах в результате реализации запланированных мероприятий демографической политики прогнозируется постепенное сокращение коэффициента естественной убыли населения с 6,3 человек на 1000 населения в 2024 году до 6,0 человек на 1000 населения в 2026 году. При этом динамика коэффициента рождаемости сохранит тенденцию к незначительному увеличению с 1,5 человек на 1000 населения в 2024 году до 1,8 чел. на 1000 населения в 2026 году. Миграционный прирост также сохранит тенденцию к незначительному увеличению с 13,5 чел. на 1000 населения в 2024 году до 14,9 человек на 1000 населения в 2026 году.

Тенденция постепенного увеличения общего коэффициента рождаемости связана с миграционным приростом населения в МО «Южковское сельское поселение», хотя в целом в Ленинградской области и в целом в Российской Федерации наблюдается тенденция к уменьшению числа рождаемости из-за спада рождаемости в 1990-х годах, в том числе уменьшение числа женщин в возрастных наибольшей рождаемости (20-29 лет). Также учитываются региональные особенности формирования статистической отчетности по территориальному признаку, а именно: родоразрешение значительного числа женщин - жителей Ленинградской области и регистрации рожденных детей на территории Санкт-Петербурга.

Важнейшей задачей для МО «Южковское сельское поселение» по-прежнему остается улучшение демографической ситуации за счет снижения смертности, ввиду чего продолжается реализация мероприятий, направленных на усиление социальной защищенности отдельных категорий граждан, а также мероприятий, направленных на вовлечение старшего поколения в процессы активного долголетия и увеличение ожидаемой продолжительности здоровой жизни.

Значительного увеличения численности населения МО «Южковское сельское поселение» не прогнозируется. В МО «Южковское сельское поселение» ожидается рост численности населения в 2024-2026 годах, на 2,7% с 5451 человек в 2024 году до 5597 человек в 2026 году.

2.2. Блок показателей «II. Промышленность»

Промышленность - основная отрасль, определяющая уровень экономического развития МО, от состояния и эффективности работы которой напрямую зависит развитие социальной сферы.

Объем отгруженных товаров представляет собой стоимость тех товаров, которые произведены юридическим лицом и фактически отгружены им в отчетном периоде на сторону (другим юридическим и физическим лицам), включая товары, сданные по акту заказчику на месте, независимо от того, поступили деньги на счет продавца или нет.

Статистической информации о фактическом объеме отгруженных товаров собственного производства, выполненных работ и услуг собственными силами (без субъектов малого предпринимательства) за 2022 год не имеется.

2.3. Блок показателей «III. Сельское хозяйство»
Продукция сельского хозяйства представляет собой сумму данных об объеме продукции растениеводства и животноводства всех сельскохозяйственных производителей, в стоимостной оценке по фактически действовавшему ценам.

Продукция растениеводства включает стоимость сырых продуктов, полученных от урожая отчетного года, и изменение стоимости незавершенного производства в растениеводстве (посадка и выращивание до плодоношения сельскохозяйственных культур и многолетних насаждений) от начала к концу отчетного года.

Продукция животноводства включает стоимость продукции, полученной в результате выращивания и хозяйственного использования сельскохозяйственных животных и птицы.

Информации по показателям «Продукция сельского хозяйства, тыс. руб.», «Продукция растениеводства, тыс. руб.» и «Продукция животноводства, тыс. руб.» в статистической информации нет. В прогнозе на 2023-2025 года также таких показателей нет.

Произвести оценку на 2023 г и сделать прогноз на 2024-2026 г не представляется возможным.

2.4. Блок показателей «IV. Строительство»

Общая площадь введенных жилых помещений определяется как сумма площадей всех частей жилых помещений, включая площадь помещений вспомогательного использования, предназначенных для удовлетворения гражданами бытовых и иных нужд, связанных с их проживанием в жилом помещении, площадей лоджий, балконов, веранд, террас, подсчитываемых с соответствующими понижающими коэффициентами, а также жилых и вспомогательных помещений в индивидуальных жилых домах. К помещениям вспомогательного использования относятся кухни, передние, холлы, внутриквартирные коридоры, ванные или душевые, кладовые или хозяйственные встроенные шкафы. В домах-интернатах для престарелых и инвалидов, ветеранов, специальных домах для одиноких престарелых, детских домах с подсобными помещениями относятся столовые, буфеты, клубы, читальни, спортивные залы, приемные пункты бытового обслуживания и медицинского обслуживания.

В общую площадь введенных жилых домов не входит площадь вестибюлей, тамбуров, лестничных клеток, лифтовых холлов, общих коридоров, а также площадь в жилых домах, предназначенная для встроенно-пристроенных помещений. В индивидуальных жилых домах, построенных населением, площади балконов, лоджий, веранд и террас в общую площадь жилых помещений не включаются.

Ввод в действие объектов в формах статистического наблюдения отражается после ввода их в эксплуатацию в размерах, указанных в разрешениях на ввод объектов в эксплуатацию, оформленных в установленном порядке в соответствии с действующим законодательством РФ о градостроительной деятельности.

По статистическим данным за 2022 год жилых домов на территории МО «Южковское сельское поселение» в действие не вводилось. В текущем году и плановом периоде не планируется введение в действие крупных жилищных комплексов.

По показателю «Ввод в действие объектов социально-культурной сферы за счет всех источников финансирования, единиц» представляется общее количество объектов социальной сферы, введенных за отчетный период на территории поселения за счет всех источников финансирования. В решении о бюджете МО «Южковское сельское поселение» на 2023 год и плановый период 2024-2025 годов предусмотрены бюджетные ассигнования на разработку проектно-сметной документации на строительство Дома культуры. На плановый период 2024-2025 года запланировано строительство Дома культуры, планируемый срок ввода в эксплуатацию в 2025 году. Мощность объекта будет определена после разработки проектно-сметной документации.

Общая площадь жилых помещений, входя-

щаяся в среднем на одного жителя определяется как отношение всего жилищного фонда на конец года к численности населения по состоянию на эту же дату.

При прогнозировании показателя учитываются ожидаемые изменения в параметрах жилищного фонда с учетом процессов ввода в действие объектов нового строительства, выбытия жилищного фонда в связи со сносом, поставкой на капитальный ремонт и реконструкцию, переводом в нежилой фонд, а также данные прогноза численности населения поселения на соответствующую дату.

Информация об общей площади всего жилищного фонда на конец 2022 года отсутствует. Рассчитать показатель: «Общая площадь жилых помещений, приходящаяся в среднем на одного жителя» не представляется возможным.

Особенностью географического положения муниципального образования «Южковское сельское поселение» является то, что оно непосредственно граничит с г. Санкт-Петербургом, что исторически задает основной вектор развития территории поселения в качестве территории для занятия сельским хозяйством и зоны дачно-рекреационного и оздоровительного отдыха для жителей одного из крупнейших городов РФ - Санкт-Петербурга. Значительная доля площадей жилых помещений на территории поселения используется гражданами, зарегистрированными в г. Санкт-Петербург, для загородного отдыха.

2.5. Блок показателей «V. Транспорт»

Протяженность автомобильной дороги исчисляется от начального до конечного населенного пункта путем суммирования длин отдельных участков, образующих дорожную сеть. К автомобильным дорогам общего пользования местного значения относятся дороги местного значения, находящиеся к собственности муниципальных образований, включая относящиеся к собственности поселений, муниципальных районов, городских округов. На конец 2023 года протяженность автодорог общего пользования местного значения составит 46,6 км, в прогнозном периоде данный показатель сохранится, строительство автодорог в прогнозном периоде не планируется.

Протяженность автомобильных дорог общего пользования местного значения с твердым покрытием определяется по дорогам, имеющим дорожное покрытие в составе дорожных одежд капитального, облегченного и переходного типов, монолитное или сборное, выполняемое из асфальтобетона, цементобетона, природного камня и т.п.

При прогнозировании показателей развития автомобильных дорог на территории поселения учитываются показатели муниципальной программы развития дорожной отрасли. В муниципальной программе «Развитие сети муниципальных дорог общего пользования» до 2025 года предусмотрено бюджетных ассигнований на ремонт дорог в размере 60004,4 тыс. руб., соответственно, прогнозируемая протяженность автодорог общего пользования местного значения с твердым покрытием на конец 2025 г составит 46,6 км.

Показатель «Удельный вес автомобильных дорог с твердым покрытием в общей протяженности автомобильных дорог общего пользования местного значения (на конец года), %» служит для определения обеспеченности муниципальной образования дорогами соответствующего качества, как следствие для определения транспортной доступности тех или иных поселений.

Удельный вес автомобильных дорог общего пользования местного значения с твердым покрытием в общей протяженности автомобильных дорог общего пользования местного значения на конец 2022 года составил 81,5% и в 2023, 2024 и 2025 годах не изменится.

2.6. Блок показателей «VI. Потребительский рынок»

Потребительский рынок - основная сфера деятельности малого предпринимательства. Основными проблемами, стоящими перед предприятиями, являются высокая насыщенность рынка товарами других регионов и импортной продукцией, высокая конкуренция, проблема с сырьевой базой, отсутствие оборотных средств.

На формировании рынка платных услуг в среднесрочной перспективе будут оказывать влияние конъюнктура потребительского спроса на отдельные виды услуг, изменения цен и тарифов на платные услуги, жилищно-коммунальным услугам - оснащенность многоквартирных домов узлами учета потребления услуг. Наибольший удельный вес в общей структуре платных услуг приходится на долю жилищно-коммунальных, и бытовых услуг.



Официально

Оборот розничной торговли представляет собой выручку от продажи товаров населению для личного потребления или использования в домашнем хозяйстве за наличный расчет или оплаченных по кредитным карточкам, по расчетным чекам банков, по перечислениям со счетов вкладчиков, по поручению физических лиц без открытия счета, посредством платежных карт (электронных денег). Стоимость товаров, проданных (отпущенных) отдельным категориям населения со скидкой, или полностью оплаченных органами социальной защиты, включается в оборот розничной торговли в полном объеме. Не включается стоимость товаров, проданных (отпущенных) из розничной торговой сети юридическим лицам (в том числе организациям социальной сферы, спецпотребителям и т.п.) и индивидуальным предпринимателям, и оборот общественного питания.

Оборот розничной торговли приводится в фактических продажных ценах, включающих торговую наценку, налог на добавленную стоимость и аналогичные обязательные платежи.

Оборот розничной торговли, % к предыдущему году в действующих ценах, является показателем динамики розничной торговли.

При прогнозировании показателей развития розничной торговли учитываются ожидаемые тенденции изменения реальных денежных доходов населения, развития сети розничной торговли, потребительских предпочтений жителей, включая выбор места приобретения дорогостоящих товаров длительного использования (в муниципальном образовании или за его пределами).

Статистических данных по обороту розничной торговли за 2022 год нет. Произвести оценку и сделать прогноз на 2024-2026 год не представляется возможным.

Объем платных услуг населению отражает объем потребления гражданами различных видов услуг, оказанных им за плату. Он представляет собой денежный эквивалент объема услуг, оказанных юридическими лицами, гражданами, занимающимися предпринимательской деятельностью без образования юридического лица, зарегистрированными на территории муниципального образования жителями муниципального образования, а также гражданам других регионов, потребляющим услуги на территории конкретного муниципального образования.

Объем платных услуг населению, % к предыдущему году в действующих ценах является показателем динамики развития сферы услуг.

При прогнозировании значений показателей сферы платных услуг учитываются ожидаемые тенденции изменения реальных денежных доходов населения, развития сети организаций, оказывающих населению платные услуги, тарифная политика, изменения в структуре оказания платных услуг.

Статистических данных по объему платных услуг за 2022 год нет. Произвести оценку и сделать прогноз на 2024-2026 год не представляется возможным.

По показателям «Количество торговых точек (магазины, павильоны, автолавки и др.), единиц», «Количество пунктов общественного питания (рестораны, столовые, кафе и др.), единиц» и «Количество пунктов бытового обслуживания населения (бани, парикмахерские, прачечные, химчистки, ремонтные и пошивочные мастерские, автосервисы и др.), единиц» формируется общее количество объектов по каждой сфере потребительского рынка, осуществляющих свою деятельность на территории поселения по состоянию на конец отчетного периода.

Количество торговых точек на конец 2022 года по данным Петростата составило 19 единиц, в разрезе типов предприятий и организаций, их мощности, в том числе: магазины, 8 ед. / площадь торгового зала в 2650 кв. м.; павильоны, 1 ед. / площадь торгового зала, 10 кв. м.; супермаркеты, 3 ед. / площадь торгового зала, 1400 кв. м.; специализированные продовольственные магазины, 2 ед. / площадь торгового зала, 300 кв. м.; прочие магазины, 2 ед. / площадь торгового зала, 150 кв. м.; универмаги, 1 ед. / площадь торгового зала, 800 кв. м.; палатки, киоски и аптечные пункты - 2 ед.

Количество пунктов общественного питания всего 5 единиц, в том числе: рестораны, кафе, бары 3 ед. / площадь зала 550 кв.м/ число мест 400 ед.; общедоступные столовые, закусочные 1 ед. / площадь зала 20 кв.м/ число мест 24 ед.; столовые учебных заведений, организаций, промышленных предприятий 1 ед. / площадь зала 100 кв.м / число мест 100 ед.;

Количество пунктов бытового обслуживания населения всего 20 единиц, в том числе: бани, сауны, душевые, 1 ед.; парикмахерские и салоны красоты, 4 ед.; прачечные и химчистки, 1 ед.; и другие объекты бытового обслуживания 14 ед.

По состоянию на 1 июля 2023 года показатели раздела «Объем платных услуг» остались на уровне 2022 года, то предполагаемый уровень всех показателей в 2023 году будет равен показателям 2022 года.

При прогнозировании показателей на 2024-2026 годы объектов потребительской инфраструктуры на территории поселения с учетом незначительного прогнозируемого увеличения численности населения увеличение количества торговых точек, пунктов общественного питания и пунктов бытового обслуживания не планируется.

2.7. Блок показателей «VII. Малое и среднее предпринимательство»

В блок «VII. Малое и среднее предпринимательство» включены следующие показатели:

• Количество малых и средних предприятий, включая микропредприятия на конец года 2022, составило 241 единиц, по оценке на 2023 год данный показатель останется на уровне 2022 года, на прогнозный период планируется незначительный рост количества с 241 единиц в 2023 году до 263 единиц в 2026 году;

• Среднесписочная численность работников на предприятиях малого и среднего предпринимательства (включая микропредприятия), за 2022 составило 209 человек, на конец 2023 среднесписочная численность составит 210 человек; в плановом периоде ожидается не значительный рост показателя с 211 человека в 2024 до 213 человек в 2026 году;

• Число индивидуальных предпринимателей (физических лиц, действующих без образования юридического лица) за 2022 составило 194 человек, на конец 2023 число индивидуальных предпринимателей ожидается на уровне 2022 года; в плановом периоде ожидается не значительный рост показателя с 196 человека в 2024 до 212 человек в 2026 году.

Прогноз малого и среднего предпринимательства включает обоснование перспектив развития по полному кругу субъектов малого и среднего предпринимательства с учетом микропредприятий, индивидуальных предпринимателей и самозанятых.

Количество малых и средних предприятий, включая микропредприятия рассчитывается на основании данных по количеству средних, малых и микро предприятий на конец отчетного периода.

Информация по итогам за 2022 год и за первое полугодие 2023 года подготовлена из Единого реестра субъектов малого и среднего предпринимательства.

2.8. Блок показателей «VIII. Инвестиции»

В блок «VIII. Инвестиции» включены следующие показатели:

- Инвестиции в основной капитал, тыс. руб.;

- Темп изменений объема инвестиций в основной капитал, % к предыдущему году в действующих ценах.

Оценка и прогноз показателей по данному блоку проводится по полному кругу предприятий и организаций.

Инвестиции - денежные средства, ценные бумаги, иное имущество, в том числе имущественные права, иные права, имеющие денежную оценку, вкладываемые в объекты предпринимательской и (или) иной деятельности в целях получения прибыли и (или) достижения иного полезного эффекта.

Такие вложения осуществляются путем приобретения экономических активов, т.е. объектов, владение и пользование которыми приносит их владельцам экономическую выгоду в течение определенного периода времени. Ориентация на будущие доходы при вложении капитала - существенная черта, отличающая инвестиции от текущих затрат на производство товаров и услуг. Инвестиции в основной капитал оцениваются как затраты на строительство, реконструкцию (включая расширение и модернизацию) объектов, которые приводят к увеличению их первоначальной стоимости и повышению полезного эффекта использования (далее - строительство), приобретение машин, оборудования, транспортных средств, производственного и хозяйственного инвентаря, на формирование рабочего, продуктивного и племенного стада, насаждение и выращивание многолетних культур и т.д., инвестиции в объекты интеллектуальной собствен-

ности: программное обеспечение и базы данных, оригиналы произведений развлекательного жанра, литературы и искусства, научные исследования и разработки, создание и приобретение изобретений, полезных моделей и промышленных образцов, разведка недр и оценка запасов полезных ископаемых, включая произведенные нематериальные поисковые затраты.

К инвестициям в основной капитал относятся затраты на создание новых и приобретение поступивших по импорту основных средств, осуществляемые за счет всех источников финансирования, включая средства бюджетов на возвратной и безвозвратной основе, кредиты, техническую и гуманитарную помощь, договор мены.

Темп изменения объема инвестиций в основной капитал является относительным показателем, характеризующим изменение объемов инвестиций в основной капитал в динамике. Темпы изменений объема инвестиций в основной капитал рассчитываются путем деления данных за текущий период на данные за соответствующий период предыдущего года, приведенные в текущих ценах каждого года

Прогноз инвестиций в основной капитал осуществляется с учетом всех источников финансирования, то есть как за счет собственных средств инвесторов, так и за счет привлеченных средств.

К собственным средствам юридических лиц, относится прибыль, остающаяся в распоряжении организаций, средства резервных фондов, вклады учредителей в уставный капитал организации, направленные на инвестирование в основной капитал, средства, выплачиваемые органами страхования в виде возмещения потерь от аварий, стихийных бедствий, и т.д.

Привлеченные (заемные) средства - денежные средства, не принадлежащие организации, но временно находящиеся в ее распоряжении и используемые наравне с собственными.

По данным Петростата за 2022 год объем инвестиций в основной капитал в МО «Южковское сельское поселение» составил 212 868,0 тыс. рублей. Произвести оценку на 2023 год и сделать прогноз на 2024-2026 год не представляется возможным.

2.9. Блок показателей «IX. Бюджет муниципального образования»

Показатели данного блока отражены в соответствии с Решением Совета депутатов муниципального образования «Южковское сельское поселение» Всеволожского района Ленинградской области от 22.12.2022 года N 64 «О бюджете муниципального образования «Южковское сельское поселение» на 2023 год и на плановый период 2024 и 2025 годов»

2.10. Блок показателей «X. Рынок труда и занятость населения»

Численность занятых в экономике указана в соответствии с информацией, предоставленной ГКУ «Центр занятости населения» Ленинградской области Всеволожский филиал в 2022 году она составила - 2842 человека. В 2023 и 2024, 2025 и 2026 году данный показатель останется на уровне 2022 года.

Безработица в МО «Южковское сельское поселение» в 2023 и прогнозируемых 2024, 2025 и 2026 годах ожидается на уровне 2022 года.

2.11. Блок показателей «XI. Развитие социальной сферы»

В блок «X. Развитие социальной сферы» включены следующие показатели:

- Уровень обеспеченности (на конец года):

Амбулаторно-поликлиническими учреждениями, посещений в смену на 1 тыс. населения;

Общедоступными библиотеками, ед. на 1000 населения;

Учреждениями культурно-досугового типа, ед. на 1000 населения;

Дошкольными образовательными учреждениями, мест на 1000 детей в возрасте 1-6 лет.

Обеспеченность мощностью амбулаторно-поликлинических учреждений рассчитывается как отношение количества посещений амбулаторно-поликлинических учреждений в смену к 1 тыс. человек населения. В число врачебных амбулаторно-поликлинических учреждений включаются все медицинские учреждения, которые ведут амбулаторный прием (поликлиники, амбулатории, диспансеры, поликлинические отделения в составе больничных учреждений и др.).

На территории поселения расположен фельдшерский пункт статистической информации о количестве посещений на 1 тыс. населения за 2022 год не имеется. Показатель за 2022 год и оценка в 2023 году - 18 посещений взята из прогноза на 2023- 2025 годы, изменения показателя

на период 2024-2026 годы не планируется.

Обеспеченность населения общедоступными библиотеками рассчитывается как отношение количества общедоступных библиотек к численности населения.

На территории МО «Южковское сельское поселение» находится 1 библиотека, показатель доступности на 1000 населения составляет 0,2 единицы. Изменение показателя в 2023 году и в плановом периоде 2024-2026 года не планируется.

Обеспеченность учреждениями культурно-досугового типа рассчитывается как отношение количества учреждений культурно-досугового типа к численности населения.

С учетом планируемого ввода в действие в 2025 году Дома культуры коэффициент обеспеченности учреждениями культурно-досугового типа на 1000 населения планируется в 2025 году в размере 0,2 единицы.

Обеспеченность детей в возрасте 1-6 лет местами в дошкольных образовательных учреждениях (на 1000 детей приходится мест), определяется отношением числа мест в дошкольных образовательных учреждениях (умноженного на 1000) к численности детей в возрасте 1-6 лет, скорректированной на численность детей в возрасте 5-6 лет, обучающихся в общеобразовательных учреждениях, и численность обучающихся 1-х классов, организованных в дошкольных образовательных учреждениях.

При прогнозировании показателей обеспеченности учитываются изменения в численности населения, ожидаемые масштабы строительства объектов социально-культурной сферы, капитального ремонта и реконструкции, особенности стандартов и регламентов деятельности учреждений социальной сферы муниципального образования.

По информации Комитета по образованию администрации Всеволожского муниципального района статистических данных о количестве детей дошкольного возраста, проживающих на территории муниципального образования «Южковское сельское поселение» не имеется. В таблице «Основные показатели прогноза социально-экономического развития муниципального образования Ленинградской области на 2024-2026 годы» указано количество мест в образовательных учреждениях, реализующих основную общеобразовательную программу дошкольного образования.

Политика в сфере образования, культуры, физической культуры и спорта определена муниципальными программами: «Наша Молодежь», «Развитие культуры и спорта в МО «Южковское сельское поселение».

2.12. Блок показателей «XII. Благоустройство территории»

В блок «XII. Благоустройство территории» включены следующие показатели: количество благоустроенных общественных территорий, единиц; количество благоустроенных дворовых территорий, единиц.

Показатели блока «XI. Благоустройство территории» формируются и прогнозируются в соответствии с итогами и планами реализации проектов федерального, регионального и муниципального уровня по созданию комфортной городской среды.

Количество благоустроенных общественных территорий в 2022 году составило 7 единиц, в 2023 году 4 единицы и на плановый период 2024-2026 годы составляет 1 единицу ежегодно.

3. Заключение

В 2024-2026 годах в МО «Южковское сельское поселение» продолжится решение следующих задач в рамках решения вопросов местного значения:

1. Повышение качества и доступности предоставляемых гражданам и организациям муниципальных услуг.

2. Реализация муниципальных программ по ремонту и реконструкции объектов жилищно-коммунального хозяйства, капитальному ремонту многоквартирных жилых домов, дорог, благоустройству территории, обеспечению безопасности и др.

3. Создание условий для развития физической культуры и спорта среди различных категорий населения, в том числе строительство и ремонт дворовых спортивных площадок.

4. Реализация мероприятий по организации культурного досуга и пропаганде здорового образа жизни среди населения.

5. Развитие работы с детьми и молодежью по месту жительства, поддержка молодежного досуга и физического развития населения.



Официально



**АДМИНИСТРАЦИЯ
муниципального образования
«Южковское сельское поселение»
Всеволожского муниципального района
Ленинградской области**

ПОСТАНОВЛЕНИЕ
01.11.2023 №348
дер. Южки

**ОБ УТВЕРЖДЕНИИ
перечня муниципальных программ
муниципального образования
«Южковское сельское поселение»
Всеволожского муниципального района
Ленинградской области**

На основании статьи 179 Бюджетного кодекса Российской Федерации, Постановлением Правительства Ленинградской области от 07.03.2013 N 66 «Об утверждении Порядка разработки, реализации и оценки эффективности государственных программ Ленинградской области», постановлением администрации муниципального образования «Южковское сельское поселение» Всеволожского муниципального района Ленинградской области от 20.12.2021 N 513 «Об утверждении Порядка разработки, реализации и оценки эффективности муниципальных программ муниципального

образования «Южковское сельское поселение» Всеволожского муниципального района Ленинградской области», администрация «Южковское сельское поселение» Всеволожского муниципального района Ленинградской области **постановляет**:

1. Утвердить Перечень муниципальных программ муниципального образования «Южковское сельское поселение» Всеволожского муниципального района Ленинградской области (далее – Перечень) согласно Приложению.

2. Признать утратившими силу: постановление администрации муниципального образования «Южковское сельское поселение» Всеволожского муниципального района Ленинградской области от 10.11.2022 N 359 «Об утверждении перечня муниципальных программ муниципального образования «Южковское сельское поселение» Всеволожского муниципального района Ленинградской области».

3. Настоящее постановление вступает в силу с 01.01.2024.

4. Разместить настоящее постановление на официальном сайте муниципального образования «Южковское сельское поселение» Всеволожского муниципального района Ленинградской области в телекоммуникационной сети Интернет по адресу <http://www.yukki.ru> и опубликовать в газете «Южковские ведомости».

5. Контроль исполнения постановления оставляю за собой.

**И.о. главы администрации
М.Ю.Белов**

*Приложение
к постановлению администрации
МО «Южковское сельское поселение»
от 01.11.2023 N 348*

**ПЕРЕЧЕНЬ МУНИЦИПАЛЬНЫХ ПРОГРАММ
муниципального образования «Южковское сельское поселение»
Всеволожского муниципального района Ленинградской области**

Наименование муниципальной программы МО «Южковское сельское поселение»	Наименование муниципальных подпрограмм	Годы реализации	Ответственный исполнитель
Муниципальная программа «Участие в предупреждении и ликвидации последствий чрезвычайных ситуаций и обеспечение первичных мер пожарной безопасности на территории МО «Южковское сельское поселение»		2023-2026	Администрация МО «Южковское сельское поселение»
Муниципальная программа «Развитие сети муниципальных дорог общего пользования в МО «Южковское сельское поселение»		2023-2026	Администрация МО «Южковское сельское поселение»
Муниципальная программа «Развитие жилищно-коммунального хозяйства в МО «Южковское сельское поселение»	Подпрограмма 1 «Модернизация и развитие систем коммунальной инфраструктуры МО «Южковское сельское поселение» Подпрограмма 2 «Проведение капитального ремонта многоквартирных домов, расположенных на территории МО «Южковское сельское поселение»	2023-2026	Администрация МО «Южковское сельское поселение»
Муниципальная программа «Благоустройство территории МО «Южковское сельское поселение»		2023-2026	Администрация МО «Южковское сельское поселение», МКУ МФЦ «Южки»
Муниципальная программа «Формирование комфортной городской среды на территории МО «Южковское сельское поселение»		2023-2026	Администрация МО «Южковское сельское поселение», МКУ МФЦ «Южки»
Муниципальная программа «Наша молодежь»		2023-2026	Администрация МО «Южковское сельское поселение», МКУ МФЦ «Южки»
Муниципальная программа «Развитие культуры и спорта в МО «Южковское сельское поселение»	Подпрограмма 1 «Развитие культуры в МО «Южковское сельское поселение» Подпрограмма 2 «Развитие физической культуры и массового спорта в МО «Южковское сельское поселение»	2023-2026	Администрация МО «Южковское сельское поселение», МКУ МФЦ «Южки»
Муниципальная программа «Дополнительные меры социальной поддержки населения в МО «Южковское сельское поселение»		2023-2026	Администрация МО «Южковское сельское поселение»
Муниципальная программа «Поддержка малого и среднего предпринимательства в муниципальном образовании «Южковское сельское поселение»		2023-2026	Администрация МО «Южковское сельское поселение»
Муниципальная программа «Безопасный город МО «Южковское сельское поселение»		2023-2026	Администрация МО «Южковское сельское поселение»

**БОЛЕЕ 29 ТЫСЯЧ ЖИТЕЛЕЙ ПЕТЕРБУРГА И ЛЕНОБЛАСТИ
ОБРАТИЛИСЬ В КЛИЕНТСКУЮ СЛУЖБУ ОТДЕЛЕНИЯ СФР
ПЕТРОГРАДСКОГО РАЙОНА, КОТОРАЯ С АПРЕЛЯ ПО ОКТЯБРЬ
РАБОТАЛА ШЕСТЬ ДНЕЙ В НЕДЕЛЮ**

Отделение Социального фонда России по Санкт-Петербургу и Ленинградской области сообщает о завершении пилотного проекта, участником которого стала клиентская служба Петроградского района.

Напомним, что с апреля по октябрь специалисты клиентской службы СФР в Петроградском районе Санкт-Петербурга вели прием граждан в дополнительные утренние и вечерние часы, а также по субботам. Всего за этот период специалисты приняли более 29 тысяч жителей города и области.

Большинство обращений было связано с назначением и выплатой пенсии, оформлением мер поддержки семей с детьми и ежемесячной денежной выплаты (в том числе участникам СВО). Молодые родители с детьми и люди старшего поколения предпочли воспользоваться дополнительными утренними часами приема, а

для работающих граждан наиболее удобными временными промежутками для посещения клиентской службы стали вечерние часы (с 18:00 до 20:00) и суббота.

Для максимального комфорта граждан офис клиентской службы в Петроградском районе оснащен всем необходимым: зонами ожидания, приема и информирования. Кроме того, здесь посетители могут воспользоваться цифровой зоной и самостоятельно или при помощи специалиста получить услугу через электронные сервисы. Офис располагается по адресу: ул. Инструментальная, 3Б.

Напоминаем, что подать заявления на выплату пособий, пенсий и льгот, а также запросить необходимые справки и выписки можно дистанционно, воспользовавшись порталом «Госуслуг». Для этого достаточно иметь подтвержденную учетную запись.

1 ДЕКАБРЯ СРОК УПЛАТЫ НАЛОГОВ ДЛЯ ФИЗИЧЕСКИХ ЛИЦ

1. Что такое налоговое уведомление и как его исполнить?

Обязанность по ежегодному исчислению в отношении транспортных средств и недвижимого имущества налогоплательщиков-физических лиц транспортного налога, земельного налога, налога на имущество физических лиц возложена на налоговые органы (пункт 2 статьи 52 Налогового кодекса Российской Федерации, далее – НК РФ).

В связи с этим налоговые органы не позднее 30 дней до наступления срока уплаты по вышеперечисленным налогам направляют налогоплательщикам-физическим лицам налоговые уведомления для уплаты налогов.

Форма налогового уведомления утверждена приказом ФНС России от 27.09.2022 N ЕД-7-21/866@ и включает сумму налога, подлежащую уплате, сведения об объекте налогообложения, налоговой базе, сроке уплаты налога, а также сведения, необходимые для перечисления налога в качестве единого налогового платежа в бюджетную систему Российской Федерации (QR-код, штрих-код, УИН, банковские реквизиты платежа).

В случае, если общая сумма налогов, исчисленных налоговым органом, составляет менее 100 рублей, налоговое уведомление не направляется, за исключением случая направления налогового уведомления в календарном году, по истечении которого утрачивается возможность направления налоговым органом налогового уведомления.

Налоговое уведомление может быть направлено налогоплательщику по почте заказным письмом или передано в электронной форме через личный кабинет налогоплательщика, начиная с 01.07.2023 – через личный кабинет на едином портале государственных и муниципальных услуг.

В случае направления налогового уведомления по почте заказным письмом налоговое уведомление считается полученным по истечении шести дней с даты направления заказного письма.

Налогоплательщик (его законный или уполномоченный представитель) вправе получить налоговое уведомление на бумажном носителе под расписку в любом налоговом органе либо через многофункциональный центр предоставления государственных и муниципальных услуг (далее – МФЦ) на основании заявления о выдаче налогового уведомления. Налоговое уведомление передается налогоплательщику (его законному или уполномоченному представителю либо через МФЦ) в срок не позднее пяти дней со дня получения налоговым органом заявления о выдаче налогового уведомления (форма заявления утверждена приказом ФНС России от 20.10.2022 N ЕД-7-21/947@).

Налоговое уведомление за налоговый период 2022 года должно быть исполнено (налоги в нем оплачены) не позднее 1 декабря 2023 года.

2. Основные изменения в налогообложении имущества физических лиц

Налоговые уведомления, направленные в 2023 году, содержат расчет налогов на имущество физических лиц за налоговый период

2022 года (за исключением Донецкой Народной Республики, Луганской Народной Республики, Запорожской области и Херсонской области, в которых налоги на имущество физических лиц не установлены). При этом по сравнению с предыдущим налоговым периодом произошли следующие основные изменения:

1) по транспортному налогу
- при расчете налога применен сформированный Минпромторгом России Перечень легковых автомобилей средней стоимостью от 10 млн руб. за 2022 год, размещенный на официальном сайте Минпромторга России (по сравнению с аналогичным Перечнем 2021 года для налогообложения с применением повышающего коэффициента использованы только позиции для легковых автомобилей средней стоимостью от 10 млн. до 15 млн. рублей, с года выпуска которых прошло не более 10 лет руб., и средней стоимостью от 15 млн. рублей, с года выпуска которых прошло не более 20 лет).

Таким образом, ранее применявшийся при расчете налога повышающий коэффициент 1.1 для легковых автомобилей стоимостью от 3 млн. руб. не используется – основание – Федеральный закон от 26.03.2022 N 67-ФЗ;

- применены изменения в системе налоговых ставок и льгот в соответствии с законами субъектов Российской Федерации по месту нахождения транспортных средств. С информацией о налоговых ставках и льготах можно ознакомиться в рубрике «Справочная информация о ставках и льготах по имущественным налогам» (<https://www.nalog.ru/rn77/service/tax/>).

2) по земельному налогу
- применены изменения в системе налоговых ставок и льгот в соответствии с нормативными правовыми актами муниципальных образований (законами городов федерального значения) по месту нахождения земельных участков. С информацией о налоговых ставках и льготах можно ознакомиться в рубрике «Справочная информация о ставках и льготах по имущественным налогам» (<https://www.nalog.ru/rn77/service/tax/>);

- применены новые результаты государственной кадастровой оценки земель, вступившие в силу с 2022 года. С этими результатами можно ознакомиться, получив в МФЦ или на официальном сайте Росреестра выписку из Единого государственного реестра недвижимости по состоянию на 01.01.2022;

3) по налогу на имущество физических лиц
- для расчета налога за налоговый период 2022 года во всех регионах применена кадастровая стоимость объектов недвижимости, при этом для исчисления налога использованы понижающие коэффициенты:

0.4 (в 2022 году был 0.2) – для г. Севастополя где кадастровая стоимость применяется в качестве налоговой базы второй год;

0.6 (в 2022 году был 0.4) – 10 регионов (Республики Алтай, Крым, Алтайский край, Приморский край, Волгоградская, Иркутская, Курганская, Свердловская, Томская области, Чукотский автономный округ), где кадастровая



Официально

стоимость применяется в качестве налоговой базы третий год;

10-ти процентного ограничения роста налога по сравнению с предшествующим налоговым периодом – для регионов, где кадастровая стоимость применяется в качестве налоговой базы третий и последующие годы (за исключением объектов, включенных в перечень, определяемый в соответствии с п. 7 ст. 378.2 НК РФ, а также объектов, предусмотренных абз. 2 п. 10 ст. 378.2 НК РФ);

0.6 в отношении объекта налогообложения, образованного начиная с четвертого налогового периода, в котором налоговая база определяется в соответствующем муниципальном образовании (городе федерального значения) исходя из кадастровой стоимости – применительно к первому налоговому периоду, за который исчисляется налог в отношении этого объекта налогообложения (за исключением объектов, включенных в перечень, определяемый в соответствии с п. 7 ст. 378.2 НК РФ, а также объектов, предусмотренных абз. 2 п. 10 ст. 378.2 НК РФ);

- применены изменения в системе налоговых ставок и льгот в соответствии с нормативными правовыми актами муниципальных образований (городов федерального значения) по месту нахождения объектов налогообложения. С информацией о налоговых ставках и льготах можно ознакомиться в рубрике «Справочная информация о ставках и льготах по имущественным налогам» (<https://www.nalog.ru/rn77/service/tax/>);

- применены новые результаты государственной кадастровой оценки объектов недвижимости, вступившие в силу с 2022 года. С этими результатами можно ознакомиться, получив в МФЦ или на официальном сайте Росреестра выписку из Единого государственного реестра недвижимости по состоянию на 01.01.2022.

Поскольку расчет налогов на имущество проводится исходя из налоговых ставок, льгот и налоговой базы, определяемой на региональном и муниципальном уровне, причины изменения величины налогов в конкретной ситуации можно уточнить в налоговой инспекции или обратившись в контакт-центр ФНС России (тел. 8 800 – 222-22-22).

3. Почему в 2023 году изменились суммы налогов на имущество?

Поскольку расчет налогов проводится исходя из налоговых ставок, льгот и налоговой базы, определяемой на региональном и муниципальном уровне, причины изменения величины налогов в конкретной ситуации можно уточнить в налоговой инспекции или обратившись в контакт-центр ФНС России (тел. 8 800 – 222-22-22). Существуют и общие основания для изменения налоговой нагрузки.

Транспортный налог.

Рост налога может обуславливаться следующими причинами:

1) изменение налоговых ставок и (или) отмена льгот, полномочия по установлению которых относятся к компетенции субъектов РФ. С информацией о налоговых ставках и льготах можно ознакомиться в рубрике «Справочная информация о ставках и льготах по имущественным налогам» (<https://www.nalog.ru/rn77/service/tax/>);

2) применение повышающих коэффициентов при расчете налога за легковые автомобили средней стоимостью от 10 млн. руб. согласно размещенному на сайте Минпромторга России Перечню легковых автомобилей средней стоимостью от 10 миллионов рублей для налогового периода 2022 года;

3) наличие иных оснований (например, в результате перерасчета налога, утраты права на применение льготы, поступления уточненных сведений от регистрирующих органов и т.п.).

Земельный налог.

Рост налога может обуславливаться следующими причинами:

1) изменение налоговых ставок и (или) отмена льгот, полномочия по установлению которых относятся к компетенции представительных органов муниципальных образований. С информацией о налоговых ставках и льготах можно ознакомиться в рубрике «Справочная информация о ставках и льготах по имущественным налогам» (<https://www.nalog.ru/rn77/service/tax/>);

2) изменение кадастровой стоимости земельного участка, например, в связи со вступлением в силу новых результатов кадастровой оценки, или переводом земельного участка из одной категории земель в другую, изменением вида разрешенного использования, уточнения площади. Информацию о кадастровой стоимости можно получить на сайте Росреестра или в МФЦ;

3) наличие иных оснований (например, в результате перерасчета налога, утраты права на применение льготы, поступления уточненных сведений от регистрирующих органов и т.п.).

Налог на имущество физлиц.

Налог на имущество может обуславливаться следующими причинами:

1) рост коэффициента к налоговому периоду в соответствии со статьей 408 НК РФ. Например, в 10 регионах (Республики Алтай, Крым, Алтайский край, Приморский край, Волгоградская, Иркутская, Курганская, Свердловская, Томская области, Чукотский автономный округ), где кадастровая стоимость используется второй год, при расчете налога будет применен коэффициент 0.6 (был в 2022 г. – 0.4);

2) изменение кадастровой стоимости объекта недвижимости, например, в связи со вступлением в силу новых результатов кадастровой оценки, или изменением вида разрешенного использования, назначения объекта. Информацию о кадастровой стоимости можно получить на сайте Росреестра или в МФЦ;

3) изменение налоговых ставок или отмена льгот, полномочия по установлению которых относятся к компетенции представительных органов муниципальных образований (городов федерального значения). С информацией о налоговых ставках и льготах можно ознакомиться в рубрике «Справочная информация о ставках и льготах по имущественным налогам» (<https://www.nalog.ru/rn77/service/tax/>).

4. Как проверить налоговые ставки и льготы, указанные в налоговом уведомлении?

Налоговые ставки и льготы (включая налоговые вычеты из налоговой базы) устанавливаются нормативными правовыми актами различного уровня:

- по транспортному налогу: главы 28 НК РФ и законами субъектов Российской Федерации по месту нахождения транспортного средства;

- по земельному налогу и налогу на имущество физических лиц: главами 31, 32 НК РФ и нормативными правовыми актами представительных органов муниципальных образований (законами городов федерального значения) по месту нахождения объектов недвижимости.

С информацией о налоговых ставках, налоговых льготах и налоговых вычетах (по всем видам налогов во всех муниципальных образованиях) можно ознакомиться в рубрике «Справочная информация о ставках и льготах по имущественным налогам» (<https://www.nalog.ru/rn77/service/tax/>), либо обратившись в налоговые инспекции или в контакт-центр ФНС России (тел. 8 800 – 222-22-22).

5. Как воспользоваться льготой, неучтенной в налоговом уведомлении?

Шаг 1. Проверить, учтена ли льгота в налоговом уведомлении. Для этого изучить содержание граф «Размер налоговых льгот», «Налоговый вычет» в налоговом уведомлении.

Шаг 2. Если в налоговом уведомлении льготы не применены, необходимо выяснить относится ли налогоплательщик к категориям лиц, имеющим право на льготы по объектам в налоговом уведомлении.

Транспортный налог

Освобождение от уплаты налога может быть предусмотрено законами субъектов Российской Федерации для определенных льготных категорий налогоплательщиков (инвалиды, ветераны, многодетные и т.п.), а также статьей 356.1 НК РФ для отдельных категорий налогоплательщиков (в т.ч. лица, имеющие трех и более несовершеннолетних детей, один из родителей (законных представителей) ребенка-инвалида), на которых зарегистрированы транспортные средства, имеющие место нахождения в федеральной территории «Сириус».

С информацией о налоговых льготах можно ознакомиться в рубрике «Справочная информация о ставках и льготах по имущественным налогам» (<https://www.nalog.ru/rn77/service/tax/>), либо обратившись в налоговые инспекции или в контакт-центр ФНС России (тел. 8 800 – 222-22-22).

Земельный налог

Действует федеральная льгота, которая уменьшает налоговую базу на кадастровую стоимость 600 квадратных метров одного земельного участка. Льготой могут воспользоваться владельцы земельных участков, относящиеся к следующим категориям: пенсионеры; предпенсионеры; инвалиды I и II групп; инвалиды с детства; ветераны Великой Отечественной войны и боевых действий; многодетные; другие категории граждан, указанные в п. 5 ст. 391 НК РФ.

Дополнительные льготы могут быть установлены нормативными правовыми актами предста-

вительных органов муниципальных образований (законами городов федерального значения Москвы, Санкт-Петербурга и Севастополя) по месту нахождения земельных участков.

С информацией о налоговых льготах можно ознакомиться в рубрике «Справочная информация о ставках и льготах по имущественным налогам» (<https://www.nalog.ru/rn77/service/tax/>), либо обратившись в налоговые инспекции или в контакт-центр ФНС России (тел. 8 800 – 222-22-22).

Налог на имущество физлиц

Льготы для 16-категорий налогоплательщиков (пенсионеры, предпенсионеры, инвалиды, ветераны, военнослужащие, владельцы хозяйственных помещений до 50 кв.м и т.п.) предусмотрены ст. 407 НК РФ. Льгота предоставляется в размере подлежащей уплате суммы налога в отношении объекта, не используемого в предпринимательской деятельности. Льгота предоставляется по выбору налогоплательщика в отношении одного объекта каждого вида: 1) квартира или комната; 2) жилой дом; 3) помещение или сооружение, указанные в подпункте 14 пункта 1 статьи 407 НК РФ; 4) хозяйственное строение или сооружение, указанные в подпункте 15 пункта 1 статьи 407 НК РФ; 5) гараж или машино-место.

Дополнительные льготы могут быть установлены нормативными правовыми актами представительных органов муниципальных образований (законами городов федерального значения Москвы, Санкт-Петербурга и Севастополя) по месту нахождения налогооблагаемого имущества.

С информацией о налоговых льготах можно ознакомиться в рубрике «Справочная информация о ставках и льготах по имущественным налогам» (<https://www.nalog.ru/rn77/service/tax/>), либо обратившись в налоговые инспекции или в контакт-центр ФНС России (тел. 8 800 – 222-22-22).

Шаг 3. Убедившись, что налогоплательщик относится к категориям лиц, имеющих право на налоговую льготу, но налоговая льгота не учтена в налоговом уведомлении, рекомендуется подать заявление по установленной форме (приказ ФНС России от 14.11.2017 N ММВ-7-21/897@) о предоставлении льготы по транспортному налогу, земельному налогу, налогу на имущество физических лиц.

Если ранее заявление о предоставлении налоговой льготы направлялось в налоговый орган и в нем не указывалось на то, что льгота будет использована в ограниченный период, заново представлять заявление не требуется.

Подать заявление о предоставлении налоговой льготы в налоговый орган можно любым удобным способом: через личный кабинет налогоплательщика; почтовым сообщением; путем личного обращения в любую налоговую инспекцию; через уполномоченный МФЦ.

6. Что делать, если в налоговом уведомлении некорректная информация?

Сведения о налогооблагаемом имуществе и его владельце (включая характеристики имущества, налоговую базу, правообладателя, период владения) в налоговые органы представляют органы МВД России, осуществляющие регистрацию (миграционный учет) физических лиц по месту жительства (месту пребывания), органы ЗАГС, органы Росреестра, осуществляющие кадастровый учет и государственную регистрацию прав на недвижимое имущество, органы МВД России, МЧС России, Росавиации, Росморречфлота, органы Ростехнадзора, осуществляющие регистрацию транспортных средств, органы опеки и попечительства, органы (учреждения), уполномоченные совершать нотариальные действия, и нотариусы, органы МВД России, осуществляющие выдачу и замену документов, удостоверяющих личность гражданина РФ на территории Российской Федерации.

Ответственность за достоверность, полноту и актуальность указанных сведений, используемых в целях налогообложения имущества, несут вышеперечисленные регистрирующие органы. Указанные органы представляют информацию в налоговую службу на основании имеющихся в их информационных ресурсах (реестрах, кадастрах, регистрах и т.п.) сведений.

Если, по мнению налогоплательщика, в налоговом уведомлении имеется неактуальная (некорректная) информация об объекте имущества или его владельце (в т.ч. о периоде владения объектом, налоговой базе, адресе), то для ее проверки и актуализации необходимо обратиться в налоговые органы любым удобным способом:

1) для пользователей «Личного кабинета налогоплательщика» - через личный кабинет налогоплательщика;

2) для иных лиц: посредством личного обращения в любой налоговый орган либо путем направления почтового сообщения, или с использованием интернет-сервиса ФНС России «Обратиться в ФНС России».

По общему правилу, налоговому органу требуется проведение проверки на предмет подтверждения наличия/отсутствия установленных законодательством оснований для перерасчета налогов и изменения налогового уведомления (направление запроса в регистрирующие органы, проверка информации о наличии налоговой льготы, определение даты начала применения актуальной налоговой базы и т.п.), обработка полученных сведений и внесение необходимых изменений в информационные ресурсы (базы данных, карточки расчетов с бюджетом и т.п.).

При наличии оснований для перерасчета налога и формирования нового налогового уведомления налоговый орган не позднее 30 дней (в исключительных случаях указанный срок может быть продлен не более чем на 30 дней): пересмотрит ранее начисленную сумму налога, сформирует (при наличии оснований) новое налоговое уведомление с указанием нового срока уплаты налога и направит ответ на обращение налогоплательщика (разместит его в личном кабинете налогоплательщика).

Дополнительную информацию можно получить по телефону налоговой инспекции или контакт-центра ФНС России: 8 800-222-22-22.

7. Что делать, если налоговое уведомление не получено?

Налоговые уведомления владельцам налогооблагаемых объектов недвижимости и транспортных средств направляются налоговыми органами (размещаются в личном кабинете налогоплательщика) не позднее 30 дней до наступления срока уплаты налогов: не позднее 1 декабря года, следующего за истекшим налоговым периодом, за который уплачиваются налоги.

При этом налоговые уведомления не направляются по почте на бумажном носителе в следующих случаях:

1) наличие налоговой льготы, налогового вычета, иных установленных законодательством оснований, полностью освобождающих владельца объекта налогообложения от уплаты налога;

2) если общая сумма налогов, отражаемых в налоговом уведомлении, составляет менее 100 рублей, за исключением случая направления налогового уведомления в календарном году, по истечении которого утрачивается возможность направления налоговым органом налогового уведомления;

3) налогоплательщик является пользователем интернет-сервиса ФНС России – личный кабинет налогоплательщика и при этом не направил в налоговый орган уведомление о необходимости получения налоговых документов на бумажном носителе;

4) налогоплательщик направил в налоговый орган уведомление о необходимости получения документов от налоговых органов в электронной форме через личный кабинет на едином портале государственных и муниципальных услуг (далее – ЕПГУ).

В иных случаях при неполучении до 1 ноября налогового уведомления за период владения налогооблагаемыми недвижимостью или транспортным средством, налогоплательщику целесообразно обратиться в налоговый орган либо направить информацию через «Личный кабинет налогоплательщика» или с использованием интернет-сервиса ФНС России «Обратиться в ФНС России».

Владельцы недвижимости или транспортных средств, которые никогда не получали налоговые уведомления за истекший налоговый период и не заявляли налоговые льготы в отношении налогооблагаемого имущества, обязаны сообщать о наличии у них данных объектов в любой налоговый орган (форма сообщения утверждена приказом ФНС России от 23.12.2022 N ЕД-7-21/1250@).

8. Как получить налоговое уведомление через ЕПГУ?

Получение налоговых уведомлений через ЕПГУ возможно при соблюдении двух условий (пункт 1.2 статьи 21 НК РФ):

- налогоплательщик должен быть зарегистрирован в единой системе идентификации и аутентификации на ЕПГУ;

- налогоплательщик направил через ЕПГУ уведомление о необходимости получения документов от налоговых органов в электронной форме через ЕПГУ (форма такого уведомления утверждена приказом ФНС России от 12.05.2023

Официально

№ ЕД-7-21/309@).

На основании такого уведомления налоговый орган разместит в личном кабинете пользователя ЕПГУ адресованные ему налоговые уведомления после их формирования.

9. Если налоговое уведомление получено через ЕПГУ предусмотрена ли возможность его оплаты на ЕПГУ?

Пользователь ЕПГУ сможет оплатить начисления налогов из налогового уведомления онлайн в личном кабинете ЕПГУ.

10. Если в налоговый орган представлено уведомление о необходимости получения документов от налоговых органов через ЕПГУ, будут ли налоговые уведомления приходить по почте на бумаге?

В этом случае налоговые уведомления не будут дублироваться заказными письмами по почте кроме случая, предусмотренного пунктом 2 статьи 11.2 НК РФ (для получения документов, используемых налоговыми органами при реализации своих полномочий в отношении, регулируемых законодательством о налогах и сборах, на бумажном носителе налогоплательщики-физические лица, получившие доступ к личному кабинету налогоплательщика, направляют в любой налоговый орган по своему выбору уведомление о необходимости получения документов на бумажном носителе).

11. Какими документами регламентируется возможность получения налоговых уведомлений через ЕПГУ?

К таким документам относятся: Федеральный закон от 14.04.2023 N 125-ФЗ «О внесении изменений в часть первую Налогового кодекса Российской Федерации»;

приказы ФНС России от 12.05.2023 N ЕД-7-21/309@ «Об утверждении формы уведомления о необходимости получения документов от налоговых органов в электронной форме через личный кабинет на едином портале государственных и муниципальных услуг, формы уведомления о прекращении получения документов от налоговых органов в электронной форме через личный кабинет на едином портале государственных

и муниципальных услуг, порядков заполнения таких форм и форматов представления таких уведомлений в электронной форме» и от 14.06.2023 N ЕА-7-6/396@ «Об утверждении Порядка направления документов (сведений), представляемых налогоплательщиком-физическим лицом в налоговый орган в электронной форме через личный кабинет на едином портале государственных и муниципальных услуг, и документов, используемых налоговым органом при реализации своих полномочий в отношении, регулируемых законодательством о налогах и сборах, направляемых налогоплательщику-физическому лицу в электронной форме через личный кабинет на едином портале государственных и муниципальных услуг».

12. Можно ли направить в налоговый орган уведомление о необходимости получения документов от налоговых органов через ЕПГУ или уведомление о прекращении получения документов от налоговых органов через ЕПГУ по почте или представить его на бумаге лично?

Согласно пункту 1.2 статьи 21 НК РФ, такие документы направляются в налоговые органы только в электронной форме через ЛК ЕПГУ.

13. Как прекратить получать налоговые уведомления через ЕПГУ?

Для прекращения получения от налоговых органов документов, используемых налоговыми органами при реализации своих полномочий в отношении, регулируемых законодательством о налогах и сборах, в электронной форме через личный кабинет на ЕПГУ налогоплательщики-физические лица направляют в налоговые органы с использованием ЕПГУ уведомление о прекращении получения документов от налоговых органов через личный кабинет на ЕПГУ (форма такого уведомления утверждена приказом ФНС России от 12.05.2023 N ЕД-7-21/309@).

По истечении трех дней со дня представления такого уведомления в налоговый орган налоговое уведомление будет направляться по почте заказным письмом или через личный кабинет налогоплательщика для тех, кто имеет доступ к такому кабинету.



**АДМИНИСТРАЦИЯ
муниципального образования
«Южковское сельское поселение»
Всеволожского муниципального района
Ленинградской области**

ПОСТАНОВЛЕНИЕ
07.11.2023 N358
дер. Юкки

**ОБ УТВЕРЖДЕНИИ
предварительных итогов
социально-экономического развития
МО «Южковское сельское поселение»
Всеволожского муниципального района
Ленинградской области за 2023 год
и оценки ожидаемого исполнения бюджета
МО «Южковское сельское поселение»
Всеволожского муниципального района
Ленинградской области на 2023 год**

Руководствуясь статьями 173 и 184.2 Бюджетного кодекса Российской Федерации, в

соответствии с решением совета депутатов муниципального образования «Южковское сельское поселение» от 24.11.2014 N 17 «Об утверждении Положения о бюджетном процессе в муниципальном образовании «Южковское сельское поселение», администрация муниципального образования «Южковское сельское поселение» Всеволожского муниципального района Ленинградской области **постановляет:**

1. Утвердить предварительные итоги социально-экономического развития муниципального образования «Южковское сельское поселение» Всеволожского муниципального района Ленинградской области за 2023 год и оценку ожидаемого исполнения бюджета муниципального образования «Южковское сельское поселение» Всеволожского района Ленинградской области на 2023 год согласно приложению.

2. Разместить настоящее постановление на официальном сайте муниципального образования «Южковское сельское поселение» <http://www.ykki.ru> и опубликовать в газете «Южковские ведомости».

3. Контроль исполнения постановления оставляю за собой.

**И. о. главы администрации
М.Ю.Белов**

Приложение к постановлению администрации МО «Южковское сельское поселение» от 07.11.2023 N 358

1. Предварительные итоги социально-экономического развития муниципального образования «Южковское сельское поселение» Всеволожского муниципального района Ленинградской области за 2023 год

Основные показатели, характеризующие итоги социально-экономического развития МО «Южковское сельское поселение», представлены в таблице 1:

№ п/п	Наименование показателя	Ед. изм.	2022 г. отчет	2023 год оценка	Темп роста (снижения), %
Демографические показатели					
1	Численность населения (на 1 января года)	Человек	5 047,0	5 388,0	106,8
1.1	в том числе: городское	Человек			
1.2	в том числе сельское	Человек	5 047,0	5 388,0	106,8
2	Численность населения среднегодовая	Человек	5 451,5	5 739,0	105,3
3	Число родившихся (без учета мертворожденных)	Человек	19,0	6,0	31,6
4	Число умерших	Человек	22,0	12,0	54,5
5	Естественный прирост (-убыль)	Человек	-3,0	-6,0	2,0
6	Число прибывших	Человек	613,0	127,0	20,7
7	Число ушедших	Человек	269,0	58,0	21,6
8	Миграционный прирост (-убыль)	Человек	344,0	69,0	20,1
9	Общий коэффициент рождаемости	чел. на 1 тыс. чел. населения	3,6	1,1	-
10	Общий коэффициент смертности	чел. на 1 тыс. чел. населения	4,2	2,2	-
11	Коэффициент естественного прироста (убыли)	чел. на 1 тыс. чел. населения	-0,6	-1,1	-
12	Коэффициент миграционного прироста (убыли)	чел. на 1 тыс. чел. населения	65,9	12,7	-
Труд и заработная плата					
2.1	Численность занятых в экономике (среднегодовая)	Человек	2 842,0	2 842,0	100,0
2.2	Среднемесячная номинальная начисленная заработная плата в расчете на 1 работника всего	руб.	-	-	-
Сельское хозяйство					
3.1	Объем продукции сельского хозяйства в хозяйствах всех категорий, в том числе:	тыс. руб.	0,0	0,0	0,0
	- растениеводство	тыс. руб.	0,0	0,0	0,0
	- животноводство	тыс. руб.	0,0	0,0	0,0
Потребительский рынок					
4.1	Оборот розничной торговли	тыс. руб.	0,0	0,0	0,0
4.2	Объем платных услуг населению	тыс. руб.	0,0	0,0	0,0
Инвестиции					
5.1	Объем инвестиций в основной капитал - всего	тыс. руб.	212 868,0	213 000,0	100,1

По данным статистики численность сельского населения на 1 января 2023 года составила 5388 человек. Среднегодовая численность занятых в экономике по итогам 9 месяцев составила 2842 человек, к концу 2023 года численность не изменится и составит 2 842 человек.

2. Оценка ожидаемого исполнения бюджета муниципального образования «Южковское сельское поселение» Всеволожского муниципального района Ленинградской области на 2023 год (с изменениями), отчета об исполнении бюджета муниципального образования «Южковское сельское поселение» Всеволожского муниципального района Ленинградской области за 9 месяцев 2023 года.

Прогноз ожидаемого исполнения бюджета по доходам и расходам бюджета муниципального образования «Южковское сельское поселение» Всеволожского муниципального района Ленин-

градской области определен с учетом внесенных изменений в решение совета депутатов муниципального образования «Южковское сельское поселение» Всеволожского муниципального района Ленинградской области «О бюджете муниципального образования «Южковское сельское поселение» Всеволожского муниципального района Ленинградской области на 2023 год» N 64 от 22.12.2022 года (с изменениями), отчета об исполнении бюджета муниципального образования «Южковское сельское поселение» Всеволожского муниципального района Ленинградской области за 9 месяцев 2023 года.

2.1. Оценка исполнения доходной части

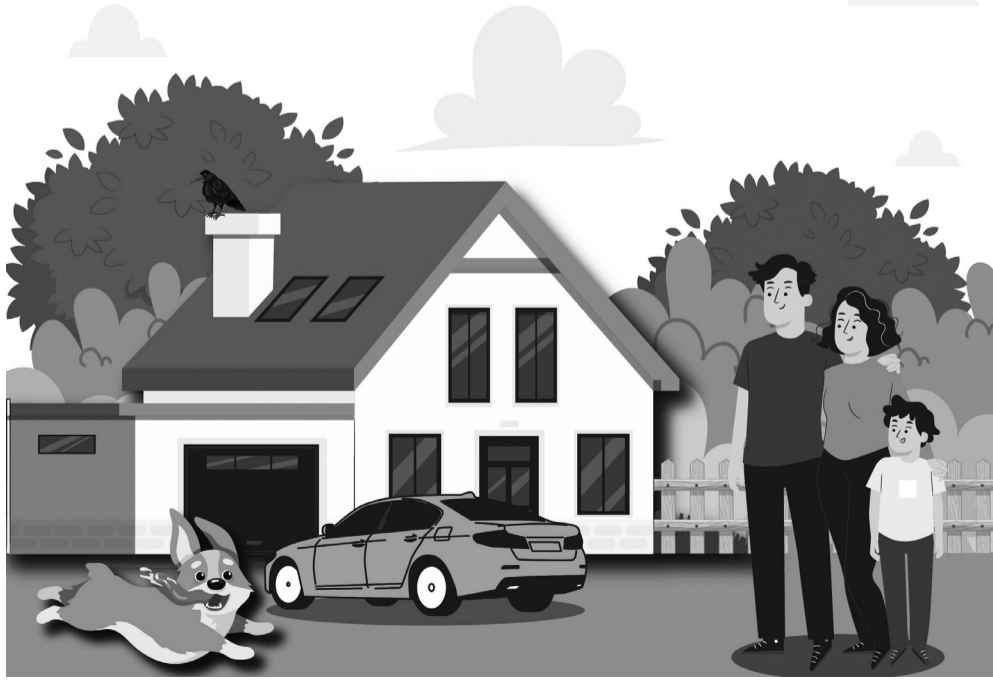


**Межрайонная ИФНС России № 2
по Ленинградской области**

1 декабря 2023 года -

срок уплаты налогов физических лиц

- транспортный налог
- земельный налог
- налог на имущество физических лиц
- НДФЛ (в отношении доходов, по которым он не был удержан)





Официально

бюджета муниципального образования «Юкковское сельское поселение» Всеволожского муниципального района Ленинградской области на 2023 год.

В 2023 году в бюджет МО «Юкковское сельское поселение» ожидается поступление доходов в сумме 142 877,0 тыс. руб., в том числе:

по налоговым доходам 74 981,2 тыс. руб.;
по неналоговым доходам 19 672,0 тыс. руб.

В ожидаемом исполнении по доходам учтены безвозмездные поступления в сумме 48 223,8 тыс. руб., в том числе:

- 314,6 тыс. руб., на осуществление первичного воинского учета на территориях, где отсутствуют военные комиссариаты (из федерального бюджета);

- 3,5 тыс. руб. передача полномочий по административному правонарушению;

- 7 151,3 тыс. руб. субсидии бюджетам на реализацию программ формирования городской среды;

- 23 753,4 тыс. руб. прочие субсидии бюджетам сельских поселений, в том числе:

1) 1 050,4 тыс. руб. субсидия на реализацию областного закона от 15.01.2018 года N 3-оз «О содействии участию населения в осуществлении местного самоуправления в иных формах на территориях»;

2) 457,5 тыс. руб. субсидия на реализацию областного закона от 28.12.2018 N 147-оз «О старостах сельских населенных пунктов Ленинградской области и содействии участию населения в осуществлении местного самоуправления в иных формах на частях территорий муниципальных образований Ленинградской области»;

3) 22 000,0 тыс. рублей субсидии на реализацию мероприятий, направленных на повышение качества городской среды (областной закон от 21.12.2021 N 148-оз «О распределении в 2023 году субсидий из областного бюджета Ленинградской области бюджетам муницип-

пальных образований Ленинградской области на реализацию мероприятий, направленных на повышение качества городской среды»);

4) 245,5 тыс. руб. субсидия на реализацию комплекса мероприятий по борьбе с борщевиком Сосновского по постановлению Правительства Ленинградской области от 27 декабря 2019 года N 636 «О государственной программе Ленинградской области «Комплексное развитие сельских территорий Ленинградской области».

По итогам исполнения доходной части бюджета муниципального образования «Юкковское сельское поселение» Всеволожского муниципального района Ленинградской области по состоянию на 01.11.2023 года в бюджет муниципального образования «Юкковское сельское поселение» Всеволожского муниципального района Ленинградской области поступило всего 94 024,4 тыс. руб., в том числе:

– по налоговым доходам бюджета муниципального образования «Юкковское сельское поселение» Всеволожского муниципального района Ленинградской области – 58 828,1 тыс. руб. (удельный вес составляет 62,6%), что составляет 101,4% от плановых назначений);

– по неналоговым доходам бюджета муниципального образования «Юкковское сельское поселение» Всеволожского муниципального района Ленинградской области – 21 268,6 тыс. руб. (удельный вес составляет 22,6%), что в 11,2 раза больше плановых назначений;

– по безвозмездным поступлениям в доход бюджета муниципального образования «Юкковское сельское поселение» Всеволожского муниципального района Ленинградской области – 13 927,7 тыс. руб. (удельный вес составляет 14,8%), что составляет 28,3% от плановых назначений.

Предварительные итоги исполнения доходной части бюджета за 10 месяцев 2023 года и оценка ожидаемого исполнения доходной части бюджета в 2023 году представлены в таблице 2.

Наименование показателя	Утвержденные бюджетные назначения на 2023 г, тыс. руб.	Исполнено на 01.11.2023г., тыс.руб.	Ожидаемое выполнение в 2023г., тыс.руб.
Доходы бюджета - всего	109 047,2	94 024,4	144 514,4
НАЛОГОВЫЕ И НЕНАЛОГОВЫЕ ДОХОДЫ	59 900,00	80 096,7	96 290,6
НАЛОГОВЫЕ ДОХОДЫ	58 000,00	58 828,1	74 981,2
НАЛОГИ НА ПРИБЫЛЬ, ДОХОДЫ	14 300,00	25 068,7	28 058,0
Налог на доходы физических лиц	14 300,00	25 068,7	28 058,0
НАЛОГИ НА ТОВАРЫ (РАБОТЫ, УСЛУГИ), РЕАЛИЗУЕМЫЕ НА ТЕРРИТОРИИ РОССИЙСКОЙ ФЕДЕРАЦИИ	2 300,00	2 570,0	3 023,2
Акцизы по подакцизным товарам (продукции), производимым на территории Российской Федерации	2 300,00	2 570,0	3 023,2
НАЛОГИ НА ИМУЩЕСТВО	41 400,00	31 189,4	43 900,00
Налог на имущество физических лиц	6 400,00	5 740,5	9 200,00
Земельный налог	35 000,00	25 448,9	34 700,00
НЕНАЛОГОВЫЕ ДОХОДЫ	1 900,0	21 268,6	21 309,4
ДОХОДЫ ОТ ИСПОЛЬЗОВАНИЯ ИМУЩЕСТВА, НАХОДЯЩЕГОСЯ В ГОСУДАРСТВЕННОЙ И МУНИЦИПАЛЬНОЙ СОБСТВЕННОСТИ	1 650,0	389,4	389,4
ДОХОДЫ ОТ ОКАЗАНИЯ ПЛАТНЫХ УСЛУГ (РАБОТ) И КОМПЕНСАЦИИ ЗАТРАТ ГОСУДАРСТВА	0	1 720,0	1 720,0
ДОХОДЫ ОТ ПРОДАЖИ МАТЕРИАЛЬНЫХ И НЕМАТЕРИАЛЬНЫХ АКТИВОВ	0	18 950,0	18 950,0
ШТРАФЫ, САНКЦИИ, ВОЗМЕЩЕНИЕ УЩЕРБА	0	0	0
ПРОЧИЕ НЕНАЛОГОВЫЕ ДОХОДЫ	250,0	209,2	250,0
БЕЗВОЗМЕЗДНЫЕ ПОСТУПЛЕНИЯ	49 147,2	13 927,7	48 223,8
БЕЗВОЗМЕЗДНЫЕ ПОСТУПЛЕНИЯ ОТ ДРУГИХ БЮДЖЕТОВ БЮДЖЕТНОЙ СИСТЕМЫ РОССИЙСКОЙ ФЕДЕРАЦИИ	49 147,2	13 927,7	48 223,8

2.2. Оценка исполнения расходной части бюджета муниципального образования «Юкковское сельское поселение» Всеволожского муниципального района Ленинградской области на 2023 год.

По итогам исполнения расходной части бюджета муниципального образования «Юкковское сельское поселение» Всеволожского муниципального района Ленинградской области по состоянию на 01.11.2023 года:

Утвержденные бюджетные назначения по расходам бюджета составляют 156 275,9 тыс. руб., в том числе:

– по расходам на исполнение муниципальных программ - в сумме 107 334,9 тыс. руб. (удельный вес в общей сумме расходной части бюджета составляет 68,7%);

– по непрограммным расходам бюджета - в сумме 48 941,0 тыс. руб. (удельный вес в общей сумме расходной части бюджета составляет

31,3%);

Утвержденные бюджетные назначения по расходам бюджета муниципального образования «Юкковское сельское поселение» Всеволожского муниципального района Ленинградской области на 2023 год по состоянию на 01.11.2023 года исполнены

в сумме 71 958,2 тыс. руб., что составляет 46,0%, в том числе:

– по расходам на исполнение муниципальных программ в сумме 38 930,2 тыс. руб. (36,3% от бюджетных назначений на 2023 год);

– по непрограммным расходам бюджета - в сумме 33 028,0 тыс. руб. (67,5% от бюджетных назначений на 2023 год).

Ожидаемое исполнение в 2023 году бюджета муниципального образования «Юкковское сельское поселение» Всеволожского муниципального района Ленинградской области по расходам составляет 153 963,6 тыс. руб., в том числе:

– по расходам на исполнение муниципальных программ - в сумме 107 260,2 тыс. руб. (99,9% от бюджетных назначений на 2023 год);

– по непрограммным расходам бюджета - в сумме 46 703,4 тыс. руб. (95,4% от бюджетных назначений на 2023 год).

Предварительные итоги исполнения муниципальных программ и непрограммных расходов муниципального образования «Юкковское сель-

ское поселение» Всеволожского муниципально-

го района Ленинградской области за

10 месяцев 2023 года и оценка ожидаемого

исполнения муниципальных программ

и непрограммных расходов муниципального образования «Юкковское сельское поселение»

Всеволожского муниципального района Ленин-

градской области в 2023 году представлены в

таблице 3.

Предварительные итоги исполнения муниципальных программ и непрограммных расходов за 10 месяцев 2023 года и оценка ожидаемого исполнения муниципальных программ и непрограммных расходов в 2023 году

Наименование	Бюджетные назначения на 2023 год (тыс. руб.)	Исполнение бюджетных назначений на 01.11.2023 (тыс. руб.)	Предполагаемое исполнение бюджетных назначений в 2023 году (тыс. руб.)
Муниципальная программа "Формирование комфортной городской среды на территории МО "Юкковское сельское поселение"	37 697,5	360,0	37 697,5
Муниципальная программа «Безопасный город МО «Юкковское сельское поселение»	611,0	520,6	611,00
Муниципальная программа "Участие в предупреждении и ликвидации последствий чрезвычайных ситуаций и обеспечение первичных мер и обеспечение пожарной безопасности на территории МО "Юкковское сельское поселение"	1 460,0	619,1	1 460,0
Муниципальная программа "Развитие сети муниципальных дорог общего пользования в МО "Юкковское сельское поселение"	27 873,1	9 830,7	27 873,2
Муниципальная программа "Развитие жилищно-коммунального хозяйства в МО "Юкковское сельское поселение"	3 367,0	2 528,2	3 367,00
Муниципальная программа "Благоустройство территории МО "Юкковское сельское поселение"	28 810,0	19 886,9	28 735,3
Муниципальная программа "Наша молодежь"	370,0	347,5	370,0
Муниципальная программа "Развитие культуры и спорта в МО "Юкковское сельское поселение"	6 866,3	4 656,9	6 866,2
Муниципальная программа "Дополнительные меры социальной поддержки населения в МО "Юкковское сельское поселение"	280,0	180,3	280,0
Непрограммные расходы МО «Юкковское сельское поселение»	48 941,0	33 028,0	46 703,4
Всего	156 275,9	71 958,2	153 963,6

Ожидаемый дефицит бюджета МО «Юкковское сельское поселение» Всеволожского муниципального района Ленинградской области

2023 года в размере 11 086,6 тыс. рублей будет покрыт за счет изменения остатков средств на счетах по учету средств бюджета.



**АДМИНИСТРАЦИЯ
муниципального образования
«Юкковское сельское поселение»
Всеволожского муниципального района
Ленинградской области**

ПОСТАНОВЛЕНИЕ
07.11.2023 N359
дер. Юкки

**ОБ ОСНОВНЫХ НАПРАВЛЕНИЯХ
бюджетной и налоговой политики
муниципального образования
«Юкковское сельское поселение»
Всеволожского муниципального района
Ленинградской области на 2024 год
и на плановый период 2025 - 2026 годов**

В соответствии с Бюджетным кодексом Российской Федерации, руководствуясь решением совета депутатов муниципального образования «Юкковское сельское поселение» от 24.11.2014 N 17 «Об утверждении Положения о бюджетном процессе в муниципальном образовании «Юкковское сельское поселение», администрация муниципального образования «Юкковское сельское поселение» Всеволожского муниципального района Ленинградской области **постановляет:**

1. Утвердить Основные направления бюджетной и налоговой политики муниципального образования «Юкковское сельское поселение» Всеволожского муниципального района Ленинградской области на 2024 год и на плановый период 2025 и 2026 годов согласно приложению.

2. Разместить настоящее постановление на официальном сайте муниципального образования «Юкковское сельское поселение» <http://www.ykki.ru> и опубликовать в газете «Юкковские ведомости».

3. Контроль исполнения постановления оставляю за собой.

**И.о. главы администрации
М.Ю.Белов**

Приложение к постановлению администрации МО «Юкковское сельское поселение» от 07.11.2023 N 359

Основные направления бюджетной и налоговой политики муниципального образования «Юкковское сельское поселение» Всеволожского муниципального района Ленинградской области на 2024 год и на плановый период 2025 и 2026 годов

Основные направления бюджетной и налоговой политики Ленинградской области на 2024 год и на плановый период 2025 и 2026 годов подготовлены в соответствии с положениями статьи 165 и 184.2 Бюджетного кодекса Российской Федерации, статьи 17 Решения Совета депутатов муниципального образования «Юкковское сельское поселение» от 24.11.2014 N 17 «Об утверждении Положения о бюджетном процессе в муниципальном образовании «Юкковское сельское поселение» Всеволожского муниципального района», постановлением администрации муниципального образования «Юкковское сельское поселение» Всеволожского муниципального района Ленинградской области от 16.09.2019 N 216 «Об утверждении Порядка составления проекта бюджета на очередной финансовый год или на очередной финансовый год и плановый период МО «Юкковское сельское поселение»».

Основные направления бюджетной и налоговой политики в муниципальном образовании «Юкковское сельское поселение» основаны на положениях Послания Президента Российской Федерации Федеральному Собранию от 21.02.2023, Указа Президента Российской Федерации от 21.07.2020 N 474 «О национальных целях развития Российской Федерации на период до 2030 года», Указа Президента Российской



Официально

Федерации от 07.05.2018 N 204 «О национальных целях и стратегических задачах развития Российской Федерации на период до 2024 года», Концепции повышения эффективности бюджетных расходов в 2019–2024 годах (утверждена распоряжением Правительства Российской Федерации от 31.01.2019 N 117-р), Концепции развития и функционирования в Российской Федерации системы налогового мониторинга (утверждена распоряжением Правительства Российской Федерации от 21.02.2020 N 381-р), Государственной программы Ленинградской области «Управление государственными финансами и государственным долгом Ленинградской области» (утверждена постановлением Правительства Ленинградской области от 14.11.2013 N 402) а также на Прогнозе социально-экономического развития Ленинградской области на 2024–2026 годы и Бюджетном прогнозе Ленинградской области на период до 2034 года, утвержденном постановлением Правительства Ленинградской области от 17.02.2023 N 104 и на Прогнозе социально-экономического развития муниципального образования «Юкковское сельское поселение» на 2024 – 2026 года.

Основные направления бюджетной и налоговой политики муниципального образования «Юкковское сельское поселение» на 2024 год и на плановый период 2025 и 2026 годов определены с учетом преемственности основных направлений бюджетной и налоговой политики Ленинградской области на 2024 год и на плановый период 2025 и 2026 годов.

Целью Основных направлений бюджетной и налоговой политики на 2024 год и плановый период 2025 и 2026 годов является определение условий, используемых при составлении проекта бюджета МО «Юкковское сельское поселение» на 2024 год и на плановый период 2025 и 2026 годов, подходов к его формированию, основных характеристик и прогнозируемых параметров бюджета МО «Юкковское сельское поселение» на 2024 - 2026 годы.

1. Основные направления бюджетной политики МО «Юкковское сельское поселение» на 2024 год и на плановый период 2025 и 2026 годов.

Основными задачами бюджетной политики на 2024 –2026 годы являются:

- повышение качества управления муниципальными финансами и соблюдение надлежащей финансовой дисциплины главными распорядителями и получателями бюджетных средств;
- реализация мер по повышению эффективности использования бюджетных средств;
- повышение качества финансового менеджмента главных распорядителей бюджетных средств и главных администраторов доходов;
- совершенствование механизма внутреннего муниципального финансового контроля в соответствии с утвержденными стандартами;
- осуществление контроля за состоянием кредиторской задолженности по бюджетным обязательствам МО «Юкковское сельское поселение»;
- недопущение возникновения просроченной кредиторской задолженности;
- реализация мероприятий по взысканию дебиторской задолженности по платежам в бюджет;
- поддержание параметров дефицита местного бюджета в пределах установленных ограничений;
- обеспечение открытости и прозрачности информации об управлении общественными финансами, обеспечение вовлечения населения муниципального образования в процедуры обсуждения и принятия конкретных бюджетных решений, общественного контроля их эффективности и результативности.

В целях повышения эффективности управления бюджетными ресурсами предполагается:

- совершенствование процедур муниципальных закупок;
- учет результатов рассмотрения оценки налоговых расходов при формировании основных направлений бюджетной и налоговой политики МО «Юкковское сельское поселение».

1.1. Основные положения, принятые за основу при формировании прогноза доходов местного бюджета на 2024-2026 годы

Прогноз доходов местного бюджета на 2024-2026 годы основан на прогнозе социально-экономического развития МО «Юкковское сельское поселение» на 2024 год и плановый период 2025 и 2026 годов, предусматривающем умеренно положительные траектории изменения в отраслях экономики с учетом консервативных темпов изменения внутренних и внешних факторов и непредсказуемой экономической ситуации.

Прогноз налоговых и неналоговых доходов

бюджета МО «Юкковское сельское поселение» на 2024 год и плановый период 2025 и 2026 годов рассчитан исходя из основных показателей консервативного варианта прогноза социально-экономического развития муниципального образования «Юкковское сельское поселение» и ожидаемого поступления налоговых и неналоговых доходов в 2023 году.

1.2. Основные подходы к формированию расходов местного бюджета на 2024-2026 годы

Бюджетная политика МО «Юкковское сельское поселение» на 2024-2026 годы в части расходов направлена на сохранение преемственности целей и задач предыдущего планового периода и базируется на принципе обеспечения сбалансированности местного бюджета с учетом прогноза социально-экономического развития МО «Юкковское сельское поселение» на 2024 год и плановый период 2025 и 2026 годов. В соответствии с бюджетным законодательством РФ, общий объем расходов местного бюджета предлагается определить исходя из соблюдения следующих положений:

- объем дефицита местного бюджета сформирован с учетом ограничений, установленных Бюджетным кодексом Российской Федерации;
- установление и исполнение расходных обязательств в пределах полномочий, отнесенных Конституцией Российской Федерации и федеральными законами к полномочиям органов местного самоуправления;

Объемы бюджетных ассигнований на 2024–2026 годы сформированы с учетом:

- необходимости безусловного включения в проект решения объемов бюджетных ассигнований, направленных на реализацию национальных проектов, приоритетных региональных проектов и муниципальных программ;
- уточнения объема принятых обязательств с учетом прекращающихся расходных обязательств ограниченного срока действия и изменения контингента получателей;
- индексации фондов оплаты труда работников органов местного самоуправления МО «Юкковское сельское поселение», которые не попадают под действие Указа Президента Российской Федерации от 7 мая 2012 года N597, с 1 января 2024 года на 4,6 %.

2. Основные направления налоговой политики МО «Юкковское сельское поселение» на 2024год и на плановый период 2025 и 2026 годов

Приоритетами муниципальной налоговой политики в трехлетней перспективе 2024–2026 годов являются:

- совершенствование налогового регулирования с целью создания условий для роста инвестиционной активности, поддержки субъектов среднего и малого бизнеса,
- обеспечение устойчивости бюджета МО «Юкковское сельское поселение».

Основные направления налоговой политики определены с учетом действующих норм федерального и регионального законодательства, а также преемственности ранее поставленных задач по укреплению налогового потенциала МО «Юкковское сельское поселение» и обеспечению роста доходной части бюджета МО «Юкковское сельское поселение».

2.1. Перечень мероприятий по укреплению налогового потенциала МО «Юкковское сельское поселение».

В части укрепления налогового потенциала МО «Юкковское сельское поселение», повышения доходов местного бюджета МО «Юкковское сельское поселение» планируется:

- 2.1.1. работа по инвентаризации и оптимизации имущества муниципальной собственности, вовлечению в хозяйственный оборот неиспользуемых объектов недвижимости и земельных участков;
- 2.1.2. взаимодействие органов местного самоуправления с органами государственной власти по изысканию дополнительных резервов доходного потенциала местного бюджета;

2.1.3. обеспечение контроля главными распорядителями средств местного бюджета, в ведомственной подчиненности которых находятся муниципальные учреждения, за своевременным и полным перечислением налогов, сборов и иных обязательных платежей в бюджеты бюджетной системы Российской Федерации;

2.1.4. осуществление оценки налоговых расходов МО «Юкковское сельское поселение», обусловленных предоставлением местных налоговых льгот, включая оценку их целесообразности и результативности; принятие мер по недопущению неэффективных налоговых расходов.

2.2 Перечень мероприятий по развитию налогового потенциала МО «Юкковское сельское поселение»

В части развития налогового потенциала МО «Юкковское сельское поселение» планируется реализация комплекса мер, направленных на поддержку предпринимательской инициативы

и содействие вовлечению новых лиц в малое и среднее предпринимательство;

осуществление межведомственного взаимодействия для повышения эффективности и администрирования доходных источников бюджета МО «Юкковское сельское поселение» и повышения уровня их собираемости.

**БОЛЕЕ 98 ТЫСЯЧ ДОПОЛНИТЕЛЬНЫХ ВЫХОДНЫХ ДНЕЙ
ДЛЯ УХОДА ЗА ДЕТЬМИ С ИНВАЛИДНОСТЬЮ
ОПЛАТИЛО ОТДЕЛЕНИЕ СФР ПО ПЕТЕРБУРГУ И ЛЕНОБЛАСТИ**

В 2023 году Отделение СФР по Санкт-Петербургу Ленинградской области оплатило для родителей детей с инвалидностью 98 тысяч 300 дополнительных выходных дней. На обеспечение этих целей было направлено 540, 8 миллионов рублей.

Напоминаем, право на четыре дополнительных оплачиваемых дней в месяц имеют работающие родители, воспитывающие детей с инвалидностью в возрасте до 18 лет. Они могут быть использованы одним из родителей полностью или разделены между собой по их усмотрению.

С 1 сентября 2023 года родители, воспитывающие детей с инвалидностью, могут

накапливать неиспользованные выходные, чтобы потом взять разовый отпуск. Например, в течение полугода семья может брать по четыре дня, а остальные шесть месяцев копить их, чтобы воспользоваться двадцати-четырёхдневным отпуском для полноценной реабилитации ребенка.

Даты отпуска необходимо согласовать с работодателем и подать соответствующее заявление в отдел кадров. Следует помнить, что дополнительные выходные перенести на следующий год не получится. Кроме того, если в семье более одного ребенка с инвалидностью, общее количество оплачиваемых дней отпуска не увеличивается.

**СОЦИАЛЬНЫЙ ФОНД РОССИИ ВЫПЛАЧИВАЕТ ПОСОБИЕ
ПО УХОДУ ЗА 3,4 МИЛЛИОНА ЛЮДЕЙ С ИНВАЛИДНОСТЬЮ
И НЕТРУДОСПОСОБНЫХ ГРАЖДАН**

Неработающие россияне, которые заботятся о близких и родственниках, нуждающихся в уходе, ежемесячно получают в Социальном фонде компенсационное пособие.

Средства предоставляют при уходе за гражданами с инвалидностью, в том числе за детьми с инвалидностью, пенсионерами, достигшими 80 лет, и нетрудоспособными людьми, если по медицинским показаниям им требуется посторонний присмотр.

Всего Социальный фонд предоставляет компенсацию на 3,4 млн человек, за которыми в настоящее время ведется уход.

В зависимости от того, кто его получает, размер выплаты составляет 1,2 тыс. или 10 тыс. рублей в месяц. Пособие родителям и опекунам детей с инвалидностью, в том числе инвалидов с детства первой группы, составляет 10 тыс. рублей.

Выплату по уходу специалисты Социально-

го фонда оформляют в клиентских службах, многофункциональных центрах и через портал госуслуг.

В ряде случаев для этого нужно заключение врача, подтверждающее необходимость ухода, заявление ухаживающего и письменное согласие другого человека на получение ухода. Остальные сведения Социальный фонд проверяет самостоятельно, используя систему межведомственного взаимодействия. Например, сведения о том, что ухаживающий не работает и не получает доходы в виде пенсии, пособия по безработице или аналогичной компенсации по уходу со стороны силового ведомства.

Периоды присмотра за нетрудоспособными и гражданами с инвалидностью засчитываются ухаживающему в стаж и увеличивают его пенсионные коэффициенты, от суммы которых зависит размер будущей пенсии. Полный год ухода дает 1,8 коэффициента и год стажа.

В осенне-зимний период

ВАЖНО!

- Не перегружать сеть
- Не пользоваться самодельными электрообогревателями
- Не загромождать пути эвакуации мебелью и другими вещами
- Не хранить сгораемые материалы на балконах и лоджиях
- Не оставлять включенные электроприборы без присмотра
- Не располагать обогреватели вблизи легковоспламеняющихся предметов
- Не оставлять детей без присмотра, исключить попадание к ним в руки спичек и зажигалок

ЕДИНАЯ СЛУЖБА СПАСЕНИЯ 112

ПРИ ПОЖАРЕ ЗВОНИТЬ 101



Официально

РОДИТЕЛИ БОЛЕЕ 180 ТЫСЯЧ ДЕТЕЙ В ПЕТЕРБУРГЕ И ЛЕНОБЛАСТИ ПОЛУЧАЮТ ЕДИНОЕ ПОСОБИЕ

С 1 января 2023 года у жителей Санкт-Петербурга и Ленинградской области появилась возможность получать пособие на детей от 0 до 17 лет без подачи нескольких заявлений в разные ведомства. Единое пособие объединило в себе ряд действовавших ранее выплат — на первого, третьего или последующего ребенка до 3 лет, а также от 3 до 7 и от 8 до 17 лет.

Право на получение единого пособия имеют семьи, ежемесячный доход на человека в которых не превышает региональный прожиточный минимум на душу населения. На данный момент родители более 180 тысяч детей в городе и области уже получают эту меру поддержки.

Для того, чтобы граждане могли избежать ошибок при подаче заявления, Отделение Социального фонда по Санкт-Петербургу и Ленинградской области обращает внимание на основные правила назначения выплаты.

Среднедушевой доход

Перед тем, как подавать заявление на выплату единого пособия, следует оценить уровень своих доходов, так как превышение размера среднедушевого дохода является наиболее распространенной причиной отказа в назначении пособия.

Сведения о доходах учитываются за 12 месяцев, но отсчет периода начинается за один месяц до даты подачи заявления. Это значит, что при обращении за выплатой в ноябре текущего года учитываются доходы с октября прошлого года по сентябрь этого года.

Правило нулевого дохода

Пособие назначается при наличии дохода у взрослых членов семьи. Однако если в расчетном периоде дохода не было, то 10 из 12 месяцев должны быть обоснованы объективными жизненными обстоятельствами.

Наличие движимого и недвижимого имущества

При назначении единого пособия применяется комплексная оценка нуждаемости. Помимо доходов учитывается имущество семьи, которое не должно превышать установленные требования: площадь на каждого члена семьи в квартире(-ах) не более 24 кв.м; одна дача, один гараж и т.д.

Напоминаем, что вся актуальная информация, касающаяся условий подачи заявления на единое пособие, а также сроков его рассмотрения и перечисления средств, есть на официальном сайте Социального фонда России в разделе «Гражданам» — «Единое пособие на детей и беременных женщин».



**АДМИНИСТРАЦИЯ
муниципального образования
«Юкковское сельское поселение»
Всеволожского муниципального района
Ленинградской области**

ПОСТАНОВЛЕНИЕ

14.11.2023
дер. Юкки

N400

**ОБ УТВЕРЖДЕНИИ
Реестра муниципальных услуг,
предоставляемых администрацией
муниципального образования
«Юкковское сельское поселение»
Всеволожского муниципального района
Ленинградской области**

В соответствии с Федеральными законами от 27.07.2010 N 210-ФЗ «Об организации предоставления государственных и муниципальных услуг», от 06.10.2003 N 131-ФЗ «Об общих принципах организации местного самоуправления в Российской Федерации» и во исполнение решения Совета депутатов муниципального образования «Юкковское сельское поселение» Всеволожского муниципального района Ленинградской области от 27.09.2023 N 35 «Об утверждении Перечня услуг, которые являются необходимыми и обязательными для предоставления администрацией муниципального образования «Юкковское сельское поселение» Всеволожского муниципального района Ленинградской области в муниципальном образовании «Юкковское сельское поселение» Всеволожского муниципального района Ленинградской области в целях формирования и размещения на

сайте муниципального образования Реестра муниципальных услуг, предоставляемых администрацией муниципального образования «Юкковское сельское поселение» Всеволожского муниципального района Ленинградской области, администрация муниципального образования «Юкковское сельское поселение» Всеволожского муниципального района Ленинградской области **постановляет:**

1. Утвердить Реестр муниципальных услуг, предоставляемых администрацией муниципального образования «Юкковское сельское поселение» Всеволожского муниципального района Ленинградской области согласно Приложению.

2. Признать утратившими силу постановления администрации муниципального образования «Юкковское сельское поселение» Всеволожского муниципального района Ленинградской области от 26.05.2015 N 134 «Об утверждении Реестра муниципальных услуг, предоставляемых администрацией муниципального образования «Юкковское сельское поселение» Всеволожского муниципального района Ленинградской области» и от 19.06.2015 N 194 «О внесении изменений в Реестр муниципальных услуг, предоставляемых администрацией муниципального образования «Юкковское сельское поселение» Всеволожского муниципального района Ленинградской области».

3. Настоящее постановление подлежит официальному опубликованию в газете «Юкковские ведомости» и размещению на официальном сайте администрации муниципального образования «Юкковское сельское поселение» Всеволожского муниципального района Ленинградской области в сети «Интернет» и вступает в силу со дня его официального опубликования.

4. Контроль за исполнением настоящего постановления оставляю за собой.

**И.о. главы администрации
М.Ю. Белов**

ЖИТЕЛИ ПЕТЕРБУРГА И ЛЕНОБЛАСТИ МОГУТ СМЕНИТЬ СТРАХОВЩИКА ПЕНСИОННЫХ НАКОПЛЕНИЙ ДО 1 ДЕКАБРЯ

Отделение Социального фонда по Санкт-Петербургу и Ленинградской области напоминает гражданам, у которых формируются пенсионные накопления, о возможности смены страховщика до 1 декабря 2023 года.

Для перевода пенсионных накоплений из одной организации в другую необходимо подать соответствующее заявление:

- через клиентскую службу Объединенного социального фонда России (ОСФР);
- через личный кабинет на портале Госуслуг.

Отдельно обращаем внимание, что частый переход от одного страховщика к другому, а именно чаще, чем один раз в пять лет, может повлечь потерю инвестиционного дохода. В

2024 году переводить средства пенсионных накоплений без потерь выгодно гражданам, начавшим формировать свои пенсионные накопления у текущего страховщика в 2020 или в 2015 году.

Кроме того, следует отметить, что граждане, сделавшие выбор, могут изменить свое решение до 31 декабря. Для этого необходимо подать в Отделение Социального фонда России уведомление о замене страховщика или об отказе от его смены.

Получить информацию о размере своих пенсионных накоплений и текущем страховщике можно онлайн, в личном кабинете на сайте Социального фонда России (sfr.gov.ru) или на портале госуслуг.



**АДМИНИСТРАЦИЯ
муниципального образования
«Юкковское сельское поселение»
Всеволожского муниципального района
Ленинградской области**

ПОСТАНОВЛЕНИЕ

08.11.2023
дер. Юкки

N360

**ОБ УТВЕРЖДЕНИИ
административного регламента
предоставления муниципальной услуги
«Оформление согласия (отказа) на обмен
жилыми помещениями, предоставленными по
договорам социального найма»**

В соответствии с Федеральным законом от 27.07.2010 N 210-ФЗ «Об организации предоставления государственных и муниципальных услуг», постановлением администрации МО «Юкковское сельское поселение» от 28.04.2012 N 55 «Об утверждении порядка разработки и утверждения административных регламентов исполнения муниципальных услуг, предоставляемых администрацией МО «Юкковское сельское поселение», Уставом МО «Юкковское сельское

поселение», администрация МО «Юкковское сельское поселение» **постановляет:**

1. Утвердить прилагаемый административный регламент предоставления муниципальной услуги «Оформление согласия (отказа) на обмен жилыми помещениями, предоставленными по договорам социального найма».

2. Признать утратившим силу постановление администрации МО «Юкковское сельское поселение» от 19.01.2018 N 10 «Об утверждении административного регламента по предоставлению муниципальной услуги «Оформление согласия (отказа) на обмен жилыми помещениями, предоставленными по договорам социального найма».

3. Опубликовать настоящее постановление в газете «Юкковские ведомости» и разместить на официальном сайте муниципального образования «Юкковское сельское поселение» Всеволожского муниципального района Ленинградской области.

4. Настоящее постановление вступает в силу с момента его официального опубликования.

5. Контроль за исполнением настоящего постановления оставляю за собой.

**И.о. главы администрации
М.Ю. Белов**

Регламент предоставления муниципальной услуги «Оформление согласия (отказа) на обмен жилыми помещениями, предоставленными по договорам социального найма» размещен на официальном сайте МО Юкковское сельское поселение в сети Интернет по адресу www.ykki.ru



**АДМИНИСТРАЦИЯ
муниципального образования
«Юкковское сельское поселение»
Всеволожского муниципального района
Ленинградской области**

ПОСТАНОВЛЕНИЕ

08.11.2023
дер. Юкки

N361

**ОБ УТВЕРЖДЕНИИ
административного регламента
предоставления муниципальной услуги
«Утверждение и выдача схемы
расположения земельного участка или
земельных участков, находящихся
в муниципальной собственности
на кадастровом плане территории»**

В соответствии с Федеральным законом от 27.07.2010 N 210-ФЗ «Об организации предоставления государственных и муниципальных услуг», постановлением администрации МО «Юкковское сельское поселение» Всеволожского муниципального района Ленинградской области от 28.04.2012 N 55 «Об утверждении порядка разработки и утверждения административных

регламентов исполнения муниципальных услуг, предоставляемых администрацией МО «Юкковское сельское поселение» Всеволожского муниципального района Ленинградской области», Уставом МО «Юкковское сельское поселение», администрация МО «Юкковское сельское поселение» Всеволожского муниципального района Ленинградской области **постановляет:**

1. Утвердить прилагаемый административный регламент предоставления муниципальной услуги «Утверждение и выдача схемы расположения земельного участка или земельных участков, находящихся в муниципальной собственности на кадастровом плане территории».

2. Опубликовать настоящее постановление в газете «Юкковские ведомости» и разместить на официальном сайте МО «Юкковское сельское поселение».

3. Настоящее постановление вступает в силу с момента его официального опубликования.

4. Контроль за исполнением настоящего постановления оставляю за собой.

**И.о. главы администрации
М.Ю. Белов**

Регламент предоставления муниципальной услуги «Утверждение и выдача схемы расположения земельного участка или земельных участков, находящихся в муниципальной собственности на кадастровом плане территории» размещен на официальном сайте МО Юкковское сельское поселение в сети Интернет по адресу www.ykki.ru



**АДМИНИСТРАЦИЯ
муниципального образования
«Юкковское сельское поселение»
Всеволожского муниципального района
Ленинградской области**

ПОСТАНОВЛЕНИЕ

08.11.2023
дер. Юкки

N362

**ОБ УТВЕРЖДЕНИИ
административного регламента
предоставления муниципальной услуги
«Выдача выписки
из похозяйственной книги»**

В соответствии с Федеральным законом от 27.07.2010 N 210-ФЗ «Об организации предоставления государственных и муниципальных услуг», постановлением администрации МО «Юкковское сельское поселение» Всеволожского муниципального района Ленинградской области от 28.04.2012 N 55 «Об утверждении порядка разработки и утверждения административных регламентов исполнения муниципальных услуг, предоставляемых администрацией МО

«Юкковское сельское поселение», Уставом МО «Юкковское сельское поселение», администрация МО «Юкковское сельское поселение» Всеволожского муниципального района Ленинградской области **постановляет:**

1. Утвердить прилагаемый административный регламент предоставления муниципальной услуги «Выдача выписки из похозяйственной книги».

2. Признать утратившим силу постановление администрации МО «Юкковское сельское поселение» от 19.01.2018 N 35 «Об утверждении административного регламента предоставления муниципальной услуги «Выдача документов (выписки из домовой книги, выписки из похозяйственной книги, карточки регистрации, справок и иных документов)».

3. Опубликовать настоящее постановление в газете «Юкковские ведомости» и разместить на официальном сайте МО «Юкковское сельское поселение».

4. Настоящее постановление вступает в силу с момента его официального опубликования.

5. Контроль за исполнением настоящего постановления оставляю за собой.

**И.о. главы администрации
М.Ю. Белов**

Регламент предоставления муниципальной услуги «Выдача выписки из похозяйственной книги» размещен на официальном сайте МО Юкковское сельское поселение в сети Интернет по адресу www.ykki.ru



Официально

ния «Юкковское сельское поселение» Всеволожского муниципального района Ленинградской области **постановляет:**

1. Одобрить прогноз социально-экономического развития МО «Юкковское сельское поселение» на 2024-2026 годы в составе таблицы «Основные показатели прогноза социально-экономического развития муниципального образования «Юкковское сельское поселение» Всеволожского района Ленинградской области на 2024-2026 годы» (Приложение 1) и «Пояснительной записки к основным показателям прогноза социально-экономического развития муниципального образования «Юкковское сель-

ское поселение» Всеволожского муниципального района Ленинградской области на 2024-2026 годы» (Приложение 2).

2. Настоящее постановление вступает в силу с 01 января 2024 года.

3. Настоящее постановление опубликовать в газете «Юкковские ведомости» и разместить на официальном сайте МО «Юкковское сельское поселение» в сети Интернет по адресу: www.ykki.ru.

4. Контроль исполнения постановления оставляю за собой.

**И.о. главы администрации
М.Ю.Белов**

Приложение N1

постановлению администрации МО «Юкковское сельское поселение» от 31.10.2023 N 346

Основные показатели прогноза социально-экономического развития муниципального образования «Юкковское сельское поселение» Всеволожского района Ленинградской области на 2024-2026 годы

№ п/п	Наименование, раздела, показателя	Единица измерения	Отчет 2022	Оценка 2023	Прогноз		
					2024	2025	2026
I Демографические показатели							
1	Численность населения (на 1 января года)	Человек	5 047,0	5 388,0	5 451,0	5 521,0	5 597,0
1.1	в том числе: городское	Человек					
1.2	сельское	Человек	5 047,0	5 388,0	5 451,0	5 521,0	5 597,0
2	Численность населения среднегодовая	Человек	5 217,5	5 419,5	5 486,0	5 559,0	5 638,0
3	Число родившихся (без учета мертворожденных)	Человек	19,0	6,0	8,0	9,0	10,0
4	Число умерших	Человек	22,0	12,0	12,0	12,0	12,0
5	Естественный прирост (-убыль)	Человек	-3,0	-6,0	-4,0	-3,0	-2,0
6	Число прибывших	Человек	613,0	127,0	137,0	147,0	157,0
7	Число ушедших	Человек	269,0	58,0	63,0	68,0	73,0
8	Миграционный прирост (-убыль)	Человек	344,0	69,0	74,0	79,0	84,0
9	Общий коэффициент рождаемости	тыс. чел.	3,6	1,1	1,5	1,6	1,8
10	Общий коэффициент смертности	тыс. чел.	4,2	2,2	2,2	2,2	2,1
11	Коэффициент естественного прироста (убыли)	тыс. чел.	-0,6	-1,1	-0,7	-0,5	-0,4
12	Коэффициент миграционного прироста (убыли)	тыс. чел.	65,9	12,7	13,5	14,2	14,9
II Промышленное производство							
1	Число хозяйствующих субъектов (предприятий, организаций), осуществляющих производственную деятельность на территории поселения	единиц	1				
2	Отгружено товаров собственного производства, выполнено работ и услуг собственными силами (без субъектов малого предпринимательства), всего	тыс. руб. % к предыдущему году в	информации нет				
III Сельское хозяйство							
1	Продукция сельского хозяйства	тыс. руб. % к предыдущему году в действующ	информации нет				
1.1	Продукция растениеводства	тыс. руб. % к предыдущему году в действующ	информации нет				
1.2	Продукция животноводства	тыс. руб. % к предыдущему году в действующ их ценах	информации нет				
IV Строительство							
1	Введено в действие жилых домов на территории муниципального образования	кв. метров общей	0,0	0,0	0,0	0,0	0,0
2	Ввод в действие объектов социально-культурной сферы за счет всех источников финансирования	единиц	0,0	0,0	0,0	0,0	0,0
3	Общая площадь жилых помещений, приходящаяся в среднем на одного жителя	кв. метров общей	0,0	0,0	0,0	0,0	0,0
V Транспорт							
1	Протяженность автодорог общего пользования местного значения (на конец года)	километр	46,6	46,6	46,6	46,6	46,6
2	Протяженность автодорог общего пользования местного значения с твердым покрытием (на конец года)	километр	38,0	38,0	38,0	38,0	38,0
3	Удельный вес автомобильных дорог общего пользования местного значения с твердым покрытием в общей протяженности автомобильных дорог общего пользования местного значения (на конец года)	%	81,5	81,5	81,5	81,5	81,5
VI Потребительский рынок							
1	Оборот розничной торговли	тыс. руб. % к предыдущему году в действующ	информации нет				
2	Объем платных услуг населению	тыс. руб. % к предыдущему году в действующ	информации нет				
3	Количество торговых точек (магазины, павильоны, автолавки и др.)	единиц	18,0	18,0	18,0	18,0	18,0
4	Площадь торгового зала	кв. метров общей	5 310,0	5 310,0	5 310,0	5 310,0	5 310,0

1	Оборот розничной торговли	% к предыдущему году в действующих ценах					
2	Объем платных услуг населению	тыс. руб. % к предыдущему году в действующих ценах	информации нет				
3	Количество торговых точек (магазины, павильоны, автолавки и др.)	единиц	18,0	18,0	18,0	18,0	18,0
4	Площадь торгового зала	Кв. метров общей площади	5 310,0	5 310,0	5 310,0	5 310,0	5 310,0
5	Количество пунктов общественного питания (рестораны, столовые, кафе и др.)	единиц	5,0	5,0	5,0	5,0	5,0
6	Количество пунктов бытового обслуживания населения (бани, парикмахерские, прачечные, химчистки, ремонтные и пошивочные мастерские, автосервисы)	единиц	20,0	20,0	20,0	20,0	20,0
VII Малое и среднее предпринимательство							
1	Количество малых и средних предприятий, включая микропредприятия (на конец года)	единиц	241,0	241,0	243	251	263
2	Среднесписочная численность работников на предприятиях малого и среднего предпринимательства (включая микропредприятия)	человек	209,0	210,0	211	212	213
3	Число индивидуальных предпринимателей (физических лиц, действующих без образования юридического лица)	единиц	194,0	194	196	202	212
VIII Инвестиции							
1	Инвестиции в основной капитал	тыс. руб. % к предыдущему году в действующих ценах	212 868,0	213 000,0	213 000,0	213 000,0	213 000,0
IX Бюджет муниципального образования							
1	Доходы бюджета муниципального образования, всего	тыс. руб.	153 946,0	110 137,2	86 422,0	98 897,4	98 897,4
1.1	Собственные (налоговые и неналоговые)	тыс. руб.	69 792,0	60 990,0	61 090,0	62 190,0	62 190,0
1.1.1	Налоговые доходы	тыс. руб.	68 958,4	58 000,0	59 600,0	60 700,0	60 700,0
1.1.2	Неналоговые доходы	тыс. руб.	833,6	2 990,0	1 490,0	1 490,0	1 490,0
1.2	Безвозмездные поступления	тыс. руб.	84 154,0	49 147,2	25 332,0	36 707,4	36 707,4
2	Расходы бюджета муниципального образования, всего	тыс. руб.	151 622,7	159 487,9	92 329,8	105 067,9	105 067,9
2.1	в том числе муниципальные программы	тыс. руб.	112 181,9	12 377,3	37 523,0	48 996,9	48 996,9
3	Дефицит/профицит (+/-) консолидированного бюджета муниципального образования	тыс. руб.	2 323,3	-49 350,7	-5 907,8	-6 170,5	-6 170,5
X Рынок труда и занятость населения							
1	Численность занятых в экономике (среднегодовая)	Человек	2 842,0	2 842,0	2 842,0	2 842,0	2 842,0
2	Численность безработных, зарегистрированных в органах государственной службы занятости (на конец года)	Человек	5,0	5,0	5,0	5,0	5,0
3	Уровень зарегистрированной безработицы (на конец года)	%	0,15	0,15	0,15	0,15	0,15
4	Количество вакансий, заявленных предприятиями, в центры занятости населения (на конец года)	Единиц	83	78,0	78,0	78,0	78,0
5	Среднесписочная численность работников организаций (без внешних совместителей)	Человек	информации нет				
6	Среднемесячная номинальная начисленная заработная плата в целом по муниципальному образованию	Рублей % к предыдущ	информации нет				
7	Фонд начисленной заработной платы всех работников по муниципальному образованию	тыс. руб.	информации нет	0,0	0,0	0,0	0,0
XI Развитие социальной сферы							
1	Уровень обеспеченности (на конец года):						
	амбулаторно-поликлиническими учреждениями	посещений в смену на 1 тыс. населения	18	18	18	18	18
1.1	общедоступными библиотеками	ед. на 1000 населения	0,2	0,2	0,2	0,2	0,2
1.2	учреждениями культурно-досугового типа	ед. на 1000 населения	0	0	0	0	0
1.3	дошкольными образовательными учреждениями	мест на 1000 детей в возрасте 1-6 лет	265	270	270	270	270
1.4							
XII Благоустройство территории							
1	Количество благоустроенных общественных территорий	Единиц	7	4	1	1	1
2	Количество благоустроенных дворовых территорий	Единиц	0	0	0	0	0

Приложение N2

к постановлению администрации МО «Юкковское сельское поселение» от 31.10.2023 N346

ПОЯСНИТЕЛЬНАЯ ЗАПИСКА

к основным показателям социально-экономического развития МО «Юкковское сельское поселение» Всеволожского муниципального района Ленинградской области на 2024-2026 годы

1. Общие положения
Муниципальное образование «Юкковское сельское поселение» Всеволожского муниципального района Ленинградской области (далее также - МО «Юкковское сельское поселение») входит в состав Всеволожского муниципального района Ленинградской области. Развитие экономики МО в среднесрочной перспективе определяется внешними и внутренними условиями и факторами. Это состояние российской экономики, динамики цен на энергоресурсы, уровень инфляции, а также демографическая ситуация и ее



Официально

развитие, инвестиционная привлекательность, наличие финансовых ресурсов и т.д.

Прогноз социально-экономического развития сельского поселения на среднесрочный период (далее Прогноз) - это документ стратегического планирования, содержащий систему научно обоснованных представлений о направлениях и об ожидаемых результатах социально-экономического развития муниципального образования на среднесрочный период, а также оценка вероятности состояния социально-экономической ситуации в сельском поселении в прогнозируемом периоде.

Прогноз МО «Юкковское сельское поселение» на 2024 год и период до 2026 года разрабатывается в целях повышения эффективности управления социально-экономическими процессами в муниципальном образовании и подготовки материалов к бюджету МО «Юкковское сельское поселение» в соответствии со статьями 169, 172, 173 Бюджетного Кодекса РФ - является основой для составления проекта бюджета и документом, представляемым в представительный орган МО «Юкковское сельское поселение» одновременно с проектом решения о бюджете.

В соответствии с п.5 ст. 173 Бюджетного кодекса РФ изменение Прогноза в ходе составления или рассмотрения проекта бюджета поселения влечет за собой изменение основных характеристик проекта бюджета. Прогноз разрабатывается ежегодно в порядке, установленном органами местного самоуправления.

В общем виде прогноз включает в себя таблицу с прогнозными значениями показателей социально-экономического развития поселения и пояснительную записку к ним.

Основные показатели Прогноза содержат следующую информацию: фактические показатели за 2022 год, оценку 2023 года (ожидаемые итоги социально-экономического развития за текущий финансовый год, основанные на итогах социально-экономического развития за полугодие текущего финансового года) и прогнозные показатели на 2024-2026 годы.

Прогноз разработан по базовому варианту, который характеризует основные тенденции и параметры развития экономики поселения в условиях незначительных изменений внешних и внутренних условий с учетом сценарных условий функционирования экономики РФ и Ленинградской области. В настоящее время в связи с высокой волатильностью внешних и внутренних условий, вызванных введением антироссийских санкций отдельными европейскими государствами и США, развитие российской экономики в кратко- и среднесрочной перспективе характеризуется высокой степенью неопределенности.

При разработке основных параметров Прогноза использованы отчетные данные, предоставленные органом государственной статистики, ГКУ ЛО «Всеволожский центр занятости населения», комитета по образованию администрации Всеволожского муниципального района, а также сведения, представленные структурными подразделениями администрации МО «Юкковское сельское поселение».

Основной целью социально-экономического развития МО «Юкковское сельское поселение» на среднесрочную перспективу в рамках решения вопросов местного значения является: повышение комфортности и доступности жилья, улучшение качества городской среды; формирование высокотехнологичных, конкурентноспособных отраслей строительства жилищно-коммунального хозяйства; повышение энергоэффективности строящихся и существующих объектов капитального строительства и коммунальных систем; вовлечение в хозяйственный оборот ранее не задействованных для строительства земельных участков, повышение эффективности использования земельных участков, предназначенных для строительства; минимизация негативного воздействия строительной отрасли и жилищно-коммунального хозяйства на окружающую среду, повышение качества предоставляемых жилищно-коммунальных услуг по содержанию и обслуживанию общего имущества собственников жилых помещений, повышение качества муниципальных услуг в сферах культуры, молодежной политики, социального обеспечения, физической культуры и спорта, а также повышение безопасности жизнедеятельности людей, обеспечение повышения уровня и качества жизни населения и др.

Прогнозные показатели подготовлены на базе статистических данных за 2022 год Петростата из раздела «Основные показатели социально-экономического положения муниципальных образований» по Ленинградской области.

2. Прогноз социально-экономического развития отдельных отраслей экономики и соц. сферы

2.1. Блок показателей «I. Демографические показатели»

Основной тенденцией прогноза демографической сферы остается сохранение прироста населения в 2023 году и достижение прироста населения в 2024-2026 гг.

В 2022 году среднегодовая численность постоянного населения в МО «Юкковское сельское поселение» составила 5217,5 человек.

Численность постоянного населения МО «Юкковское сельское поселение» на 1 января 2023 года составила 5388 человек и с начала 2022 года увеличилась на 341 человека или на 6,8%. Родилось 19 детей. Коэффициент рождаемости составил 3,6 человек на 1000 населения. Умерло 22 человека. Коэффициент смертности составил 4,2 человек на 1000 населения. Коэффициент естественной убыли населения составил 0,6 человек на 1000 населения. Рост численности населения в 2022 году произошел за счет миграционного прироста. Миграционный прирост полностью компенсировал естественную убыль населения и превысил ее на 65,9%.

По оценке в 2023 году среднегодовая численность постоянного населения в МО «Юкковское сельское поселение» увеличится по сравнению с 2022 годом на 3,9% и составит 5419,5 человек.

Уровень естественной убыли снизился до 1,1 чел. на 1000 населения (2022 год – 0,6 чел.), при снижении уровня рождаемости до 1,1 родившихся на 1000 населения и снижении уровня смертности до 2,2 умерших на 1000 населения.

Интенсивность миграционного прироста снизится до 12,7 человек на фоне сложной геополитической обстановки, трудностей с переводом денежных средств в валюте за пределы РФ. С учетом того, что в МО «Юкковское сельское поселение» не планируется введение в эксплуатацию новых жилых комплексов, то миграционный прирост по сравнению с 2022 годом упадет. Миграционный прирост будет перекрывать естественную убыль населения за счет сохранения притока населения из других регионов России и снижения притока мигрантов из стран СНГ и Зарубежья в связи с продолжением действия международных санкций.

В 2024-2026 годах в результате реализации запланированных мероприятий демографической политики прогнозируется постепенное сокращение коэффициента естественной убыли населения с 6,3 человек на 1000 населения в 2024 году до 6,0 человек на 1000 населения в 2026 году. При этом динамика коэффициента рождаемости сохранит тенденцию к незначительному увеличению с 1,5 человек на 1000 населения в 2024 году до 1,8 чел. на 1000 населения в 2026 году. Миграционный прирост также сохранит тенденцию к незначительному увеличению с 13,5 чел. на 1000 населения в 2024 году до 14,9 человек на 1000 населения в 2026 году.

Тенденция постепенного увеличения общего коэффициента рождаемости связана с миграционным приростом населения в МО «Юкковское сельское поселение», хотя в целом в Ленинградской области и в целом в РФ наблюдается тенденция к уменьшению числа рождаемости из-за спада рождаемости в 1990-х годах, в том числе уменьшение числа женщин в возрастных наибольшей рождаемости (20-29 лет). Также учитываются региональные особенности формирования статистической отчетности по территориальному признаку, а именно: родоразрешение значительного числа женщин - жителей Ленинградской области и регистрация рожденных детей в Санкт-Петербурге.

Важнейшей задачей для МО «Юкковское сельское поселение» по-прежнему остается улучшение демографической ситуации за счет снижения смертности, ввиду чего продолжается реализация мероприятий, направленных на усиление социальной защищенности отдельных категорий граждан, а также мероприятий, направленных на вовлечение старшего поколения в процессы активного долголетия и увеличение ожидаемой продолжительности здоровой жизни.

Значительного увеличения численности населения МО «Юкковское сельское поселение» не прогнозируется. В МО «Юкковское сельское поселение» ожидается рост численности населения в 2024-2026 годах, на 2,7% с 5451 человек в 2024 году до 5597 человек в 2026 году.

2.2. Блок показателей «II. Промышленное производство»

Промышленность - основная отрасль, определяющая уровень экономического развития МО,

от состояния и эффективности работы которой, напрямую зависит развитие социальной сферы.

Объем отгруженных товаров представляет собой стоимость товаров, произведенных юридическим лицом и фактически отгруженных (переданных) им в отчетном периоде на сторону (другим юридическим и физическим лицам), включая товары, сданные по акту заказчику на месте, независимо от того, поступили деньги на счет продавца или нет. Статистической информации о фактическом объеме отгруженных товаров собственного производства, выполненных работ и услуг собственными силами (без субъектов малого предпринимательства) за 2022 год не имеется.

2.3. Блок показателей «III. Сельское хозяйство»

Продукция сельского хозяйства представляет собой сумму данных об объеме продукции растениеводства и животноводства всех сельхозпроизводителей, в стоимостной оценке по фактически действовавшим ценам.

Продукция растениеводства включает стоимость сырых продуктов, полученных от урожая отчетного года, и изменение стоимости незавершенного производства в растениеводстве (посадка и выращивание до плодоношения сельскохозяйственных культур и многолетних насаждений) от начала к концу отчетного года.

Продукция животноводства включает стоимость продукции, полученной в результате выращивания и хозяйственного использования сельскохозяйственных животных и птицы.

Информации по показателю «Продукция сельского хозяйства, тыс. руб.», «Продукция растениеводства, тыс. руб.» и «Продукция животноводства, тыс. руб.» в статистической информации нет. В прогнозе на 2023-2025 года также таких показателей нет.

Произвести оценку на 2023 год и сделать прогноз на 2024-2026 год не представляется возможным.

2.4. Блок показателей «IV. Строительство»

Общая площадь введенных жилых помещений определяется как сумма площадей всех частей жилых помещений, включая площадь помещений вспомогательного использования, предназначенных для удовлетворения гражданами бытовых и иных нужд, связанных с их проживанием в жилом помещении, площадей лоджий, балконов, веранд, террас, подсчитываемых с соответствующими понижающими коэффициентами, а также жилых и вспомогательных помещений в индивидуальных жилых домах. К помещениям вспомогательного использования относятся кухни, передние, холлы, внутриквартирные коридоры, ванные или душевые, кладовые или хозяйственные встроенные шкафы. В домах-интернатах для престарелых и инвалидов, ветеранов, специальных домах для одиноких престарелых, детских домах к подсобным помещениям относятся столовые, буфеты, клубы, читальни, спортивные залы, приемные пункты бытового обслуживания и медицинского обслуживания.

В общую площадь введенных жилых домов не входит площадь вестибюлей, тамбуров, лестничных клеток, лифтовых холлов, общих коридоров, а также площадь в жилых домах, предназначенная для встроенно-пристроенных помещений. В индивидуальных жилых домах, построенных населением, площади балконов, лоджий, веранд и террас в общую площадь жилых помещений не включаются.

Ввод в действие объектов в формах статистического наблюдения отражается после ввода их в эксплуатацию в размерах, указанных в разрешениях на ввод объектов в эксплуатацию, оформленных в установленном порядке в соответствии с действующим законодательством РФ о градостроительной деятельности.

По статистическим данным за 2022 год жилых домов на территории МО «Юкковское сельское поселение» в действие не вводилось. В текущем году и плановом периоде не планируется введение в действие крупных жилищных комплексов на территории МО «Юкковское сельское поселение».

По показателю «Ввод в действие объектов социально-культурной сферы за счет всех источников финансирования, единиц» представляется общее количество объектов социальной сферы, введенных за отчетный период на территории поселения за счет всех источников финансирования. В решении о бюджете МО «Юкковское сельское поселение» на 2023 год и плановый период 2024-2025 годов предусмотрены бюджетные ассигнования на разработку проектно-сметной документации на строительство Дома культуры. На плановый период 2024-2025 года запланировано строительство Дома культуры, планируемый

срок ввода в эксплуатацию в 2025 году. Мощность объекта будет определена после разработки проектно-сметной документации. Общая площадь жилых помещений, приходящаяся в среднем на одного жителя определяется как отношение всего жилищного фонда на конец года к численности населения по состоянию на эту же дату.

При прогнозировании показателя учитываются ожидаемые изменения в параметрах жилищного фонда с учетом процессов ввода в действие объектов нового строительства, выбытия жилищного фонда в связи со сносом, постановкой на капитальный ремонт и реконструкцию, переводом в нежилой фонд, а также данные прогноза численности населения поселения на соответствующую дату.

Информация об общей площади всего жилищного фонда на конец 2022 года отсутствует. Рассчитать показатель: «Общая площадь жилых помещений, приходящаяся в среднем на одного жителя» не представляется возможным.

Особенностью географического положения МО «Юкковское сельское поселение» является то, что оно непосредственно граничит с г. Санкт-Петербургом, что исторически задает основной вектор развития территории поселения в качестве территории для занятия сельским хозяйством и зоны дачно-рекреационного и оздоровительного отдыха для жителей одного из крупнейших городов Российской Федерации - Санкт-Петербурга. Значительная доля площадей жилых помещений на территории поселения используется гражданами, зарегистрированными в г. Санкт-Петербург, для загородного отдыха.

2.5. Блок показателей «V. Транспорт»

Протяженность автомобильной дороги исчисляется от начального до конечного населенного пункта путем суммирования длин отдельных участков, образующих дорожную сеть. К автомобильным дорогам общего пользования местного значения относятся дороги местного значения, находящиеся в собственности муниципальных образований, включая относящиеся к собственности поселений, муниципальных районов, городских округов. На конец 2023 года протяженность автодорог общего пользования местного значения составил 46,6 км, в прогнозном периоде данный показатель сохранится, строительство автодорог в прогнозном периоде не планируется.

Протяженность автомобильных дорог общего пользования местного значения с твердым покрытием определяется по дорогам, имеющим дорожное покрытие в составе дорожных одежд кап., облегченного и переходного типов, монолитного или сборного, выполняемое из асфальтобетона, цементобетона, природного камня и т.п.

При прогнозировании показателей развития автомобильных дорог на территории поселения учитываются показатели муниципальной программы развития дорожной отрасли. В муниципальной программе «Развитие сети муниципальных дорог общего пользования» до 2025 года предусмотрено бюджетных ассигнований на ремонт дорог в размере 60004,4 тыс. рублей, соответственно, прогнозируемая протяженность автодорог общего пользования местного значения с твердым покрытием на конец 2025 года составит 46,6 км.

Показатель «Удельный вес автомобильных дорог с твердым покрытием в общей протяженности автомобильных дорог общего пользования местного значения (на конец года), %» служит для определения обеспеченности муниципального образования дорогами соответствующего качества, как следствие для определения транспортной доступности тех или иных поселений.

Удельный вес автомобильных дорог общего пользования местного значения с твердым покрытием в общей протяженности автомобильных дорог общего пользования местного значения на конец 2022 года составил 81,5% и в 2023, 2024 и 2025 годах не изменится.

2.6. Блок показателей «VI. Потребительский рынок»

Потребительский рынок - основная сфера деятельности малого предпринимательства. Основными проблемами, стоящими перед предприятиями, являются высокая насыщенность рынка товарами других регионов и импортной продукцией, высокая конкуренция, проблема с сырьевой базой, отсутствие оборотных средств.

На формирование рынка платных услуг в среднесрочной перспективе будут оказывать влияние конъюнктура потребительского спроса на отдельные виды услуг, изменения цен и тарифов на платные услуги, по жилищно-коммунальным услугам - оснащенность многоквартирных домов узлами учета потребления услуг. Наибольший удельный вес в общей структуре



Официально

платных услуг приходится на долю жилищно-коммунальных и бытовых услуг.

Оборот розничной торговли представляет собой выручку от продажи товаров населению для личного потребления или использования в домашнем хозяйстве за наличный расчет или оплаченных по кредитным карточкам, по расчетным чекам банков, по перечислениям со счетов вкладчиков, по поручению физических лиц без открытия счета, посредством платежных карт (электронных денег). Стоимость товаров, проданных (отпущенных) отдельным категориям населения со скидкой, или полностью оплаченных органами социальной защиты, включается в оборот розничной торговли в полном объеме. Не включается стоимость товаров, проданных (отпущенных) из розничной торговой сети юридическим лицам (в том числе организациям социальной сферы, спецпотребителям и т.п.) и индивидуальным предпринимателям, и оборот общественного питания.

Оборот розничной торговли приводится в фактических продажных ценах, включающих торговую наценку, налог на добавленную стоимость и аналогичные обязательные платежи.

Оборот розничной торговли, % к предыдущему году в действующих ценах, является показателем динамики розничной торговли.

При прогнозировании показателей развития розничной торговли учитываются ожидаемые тенденции изменения реальных денежных доходов населения, развития сети розничной торговли, потребительских предпочтений жителей, включая выбор места приобретения дорогостоящих товаров длительного использования (в муниципальном образовании или за его пределами). Статистических данных по обороту розничной торговли за 2022 год нет. Произвести оценку и сделать прогноз на 2024-2026 год не представляется возможным.

Объем платных услуг населению отражает объем потребления гражданами различных видов услуг, оказанных им за плату. Он представляет собой денежный эквивалент объема услуг, оказанных юридическими лицами, гражданами, занимающимися предпринимательской деятельностью без образования юридического лица, зарегистрированными на территории муниципального образования жителям муниципального образования, а также гражданам других регионов, потребляющим услуги на территории конкретного муниципального образования.

Объем платных услуг населению, % к предыдущему году в действующих ценах является показателем динамики развития сферы услуг.

При прогнозировании значений показателей сферы платных услуг учитываются ожидаемые тенденции изменения реальных денежных доходов населения, развития сети организаций, оказывающих населению платные услуги, тарифная политика, изменения в структуре оказания платных услуг.

Статистических данных по объему платных услуг за 2022 год нет. Произвести оценку и сделать прогноз не представляется возможным.

По показателям «Количество торговых точек (магазины, павильоны, автолавки и др.), единиц», «Количество пунктов общественного питания (рестораны, столовые, кафе и др.), единиц» и «Количество пунктов бытового обслуживания населения (бани, парикмахерские, прачечные, химчистки, ремонтные и пошивочные мастерские, автосервисы и др.), единиц» формируется общее количество объектов по каждой сфере потребительского рынка, осуществляющих свою деятельность на территории поселения по состоянию на конец отчетного периода.

Количество торговых точек на конец 2022 года по данным Петростата составило 19 единиц, в разрезе типов предприятий и организаций, их мощности, в том числе:

- магазины, 8 ед. / площадь торгового зала в 2650 кв. м;
- павильоны, 1 ед. / площадь торгового зала, 10 кв. м.;
- супермаркеты, 3 ед. / площадь торгового зала, 1400 кв. м.;
- специализированные продовольственные магазины, 2 ед. / площадь торгового зала, 300 кв. м.;
- прочие магазины, 2 ед. / площадь торгового зала, 150 кв. м.;
- универмаги, 1 ед. / площадь торгового зала, 800 кв. м.;
- палатки, киоски и аптечные пункты - 2 ед.

Количество пунктов общественного питания всего 5 единиц, в том числе:

- рестораны, кафе, бары 3 ед. / площадь зала

550 кв.м/ число мест 400 ед.;

- общедоступные столовые, закусочные 1 ед. / площадь зала 20 кв.м/ число мест 24 ед.;

- столовые учебных заведений, организаций, промышленных предприятий 1 ед. / площадь зала 100 кв.м / число мест 100 ед.;

Количество пунктов бытового обслуживания населения всего 20 единиц, в том числе: бани, сауны, душевые, 1 ед.; парикмахерские и салоны красоты, 4 ед.; прачечные и химчистки, 1 ед.; другие объекты бытового обслуживания населения 14 ед.

По состоянию на 1 июля 2023 года показатели раздела «Объем платных услуг» остались на уровне 2022 года, предполагаемый уровень всех показателей в 2023 году будет равен показателям 2022 года. При прогнозировании показателей на 2024-2026 годы объектов потребительской инфраструктуры на территории поселения с учетом незначительного прогнозируемого увеличения численности населения увеличение количества торговых точек, пунктов общественного питания и пунктов бытового обслуживания не планируется.

2.7. Блок показателей «VII. Малое и среднее предпринимательство»

В блок «VII. Малое и среднее предпринимательство» включены следующие показатели:

- Количество малых и средних предприятий, включая микропредприятия на конец года 2022, составило 241 единиц, по оценке на 2023 год данный показатель останется на уровне 2022 года, на прогнозный период планируется незначительный рост количества с 241 единицы в 2023 году до 263 единиц в 2026 году;

- Среднесписочная численность работников на предприятиях малого и среднего предпринимательства (включая микропредприятия), за 2022 составило 209 человек, на конец 2023 среднесписочная численность составит 210 человек; в плановом периоде ожидается незначительный рост показателя с 211 человека в 2024 до 213 человек в 2026 году;

- Число индивидуальных предпринимателей (физических лиц, действующих без образования юридического лица) за 2022 составило 194 человека, на конец 2023 число индивидуальных предпринимателей ожидается на уровне 2022 года; в плановом периоде ожидается незначительный рост показателя с 196 человека в 2024 до 212 человек в 2026 году.

Прогноз малого и среднего предпринимательства включает обоснование перспектив развития по полному кругу субъектов малого и среднего предпринимательства с учетом микропредприятий, индивидуальных предпринимателей и самозанятых.

Количество малых и средних предприятий, включая микропредприятия рассчитывается на основании данных по количеству средних, малых и микро предприятий на конец отчетного периода.

Информация по итогам за 2022 год и за первое полугодие 2023 года подготовлена из Единого реестра субъектов малого и среднего предпринимательства.

2.8. Блок показателей «VIII. Инвестиции»

В блок «VIII. Инвестиции» включены следующие показатели:

- Инвестиции в основной капитал, тыс. руб.;
- Темп изменений объема инвестиций в основной капитал, % к предыдущему году в действующих ценах.

Оценка и прогноз показателей по данному блоку проводится по полному кругу предприятий и организаций.

Инвестиции - денежные средства, ценные бумаги, иное имущество, в том числе имущественные права, иные права, имеющие денежную оценку, вкладываемые в объекты предпринимательской и (или) иной деятельности в целях получения прибыли и (или) достижения иного полезного эффекта.

Такие вложения осуществляются путем приобретения экономических активов, т.е. объектов, владение и пользование которыми приносит их владельцам экономическую выгоду в течение определенного периода времени. Ориентация на будущие доходы при вложении капитала - существенная черта, отличающая инвестиции от текущих затрат на производство товаров и услуг.

Инвестиции в основной капитал оцениваются как затраты на строительство, реконструкцию (включая расширение и модернизацию) объектов, которые приводят к увеличению их первоначальной стоимости и повышению полезного эффекта использования (далее - строительство), приобретение машин, оборудования, транспортных средств, производственного и хозяйствен-

ного инвентаря, на формирование рабочего, продуктивного и племенного стада, насаждение и выращивание многолетних культур и т.д., инвестиции в объекты интеллектуальной собственности: программное обеспечение и базы данных, оригиналы произведений развлекательного жанра, литературы и искусства, научные исследования и разработки, создание и приобретение изобретений, полезных моделей и промышленных образцов, разведка недр и оценка запасов полезных ископаемых, включая произведенные нематериальные поисковые затраты.

К инвестициям в основной капитал относятся затраты на создание новых и приобретение поступивших по импорту основных средств, осуществляемые за счет всех источников финансирования, включая средства бюджетов на возвратной и безвозвратной основе, кредиты, техническую и гуманитарную помощь, договор мены.

Темп изменения объема инвестиций в основной капитал является относительным показателем, характеризующим изменение объемов инвестиций в основной капитал в динамике. Темпы изменений объема инвестиций в основной капитал рассчитываются путем деления данных за текущий период на данные за соответствующий период предыдущего года, приведенные в текущих ценах каждого года

Прогноз инвестиции в основной капитал осуществляется с учетом всех источников финансирования, то есть как за счет собственных средств инвесторов, так и за счет привлеченных средств.

К собственным средствам юридических лиц, организаций, средства резервных фондов, вклады учредителей в уставный капитал организации, направленные на инвестирование в основной капитал, средства, выплачиваемые органами страхования в виде возмещения потерь от аварий, стихийных бедствий, и т.д.

Привлеченные (заемные) средства - денежные средства, не принадлежащие организации, но временно находящиеся в ее распоряжении и используемые наравне с собственными.

По данным Петростата за 2022 год объем инвестиций в основной капитал в МО «Юкковское сельское поселение» составил 212 868,0 тыс. рублей. Произвести оценку на 2023 год и сделать прогноз на 2024-2026 год не представляется возможным.

2.9. Блок показателей «IX. Бюджет муниципального образования»

Показатели данного блока отражены в соответствии с Решением Совета депутатов муниципального образования «Юкковское сельское поселение» Всеволожского района Ленинградской области от 22.12.2022 года №64 «О бюджете муниципального образования «Юкковское сельское поселение» на 2023 год и на плановый период 2024 и 2025 годов»

2.10. Блок показателей «X. Рынок труда и занятость населения»

Численность занятых в экономике указана в соответствии с информацией, предоставленной ГКУ «Центр занятости населения» Ленинградской области Всеволожский филиал в 2022 году она составила - 2842 человека. В 2023 и 2024, 2025 и 2026 году данный показатель останется на уровне 2022 года.

Безработица в МО «Юкковское сельское поселение» в 2023 и прогнозируемых 2024, 2025 и 2026 годах ожидается на уровне 2022 года.

2.11. Блок показателей «XI. Развитие социальной сферы»

В блок «X. Развитие социальной сферы» включены следующие показатели:

- Уровень обеспеченности (на конец года):

Амбулаторно-поликлиническими учреждениями, посещений в смену на 1 тыс. населения; общедоступными библиотеками, ед. на 1000 населения; учреждениями культурно-досугового типа, ед. на 1000 населения; дошкольными образовательными учреждениями, мест на 1000 детей в возрасте 1-6 лет.

Обеспеченность мощностью амбулаторно-поликлинических учреждений рассчитывается как отношение количества посещений амбулаторно-поликлинических учреждений в смену к 1 тыс. человек населения. В число врачебных амбулаторно-поликлинических учреждений включаются все медицинские учреждения, которые ведут амбулаторный прием (поликлиники, амбулатории, диспансеры, поликлинические отделения в составе больничных учреждений и др.).

На территории поселения расположен фельдшерский пункт статистической информации о количестве посещений на 1 тыс. населения за

2022 год не имеется. Показатель за 2022 год и оценка в 2023 году -18 посещений взята из прогноза на 2023-2025 годы, изменения показателя на период 2024-2026 годы не планируется.

Обеспеченность населения общедоступными библиотеками рассчитывается как отношение количества общедоступных библиотек к численности населения.

На территории МО «Юкковское сельское поселение» находится 1 библиотека, показатель доступности на 1000 населения составляет 0,2 единицы. Изменение показателя в 2023 году и в плановом периоде 2024-2026 года не планируется.

Обеспеченность учреждениями культурно-досугового типа рассчитывается как отношение количества учреждений культурно-досугового типа к численности населения. С учетом планируемого ввода в действие в 2025 году Дома культуры коэффициент обеспеченности учреждениями культурно-досугового типа на 1000 населения планируется в 2025 году в размере 0,2 единиц.

Обеспеченность детей в возрасте 1-6 лет местами в дошкольных образовательных учреждениях (на 1000 детей приходится мест), определяется отношением числа мест в дошкольных образовательных учреждениях (умноженного на 1000) к численности детей в возрасте 1-6 лет, скорректированной на численность детей в возрасте 5-6 лет, обучающихся в общеобразовательных учреждениях, и численность обучающихся 1-х классов, организованных в дошкольных образовательных учреждениях.

При прогнозировании показателей обеспеченности учитываются изменения в численности населения, ожидаемые масштабы строительства объектов социально-культурной сферы, капитального ремонта и реконструкции, особенности стандартов и регламентов деятельности учреждений социальной сферы муниципального образования.

По информации Комитета по образованию администрации Всеволожского района статистических данных о количестве детей дошкольного возраста, проживающих на территории муниципального образования «Юкковское сельское поселение» не имеется. В таблице «Основные показатели прогноза социально-экономического развития муниципального образования Ленинградской области на 2024-2026 годы» указано количество мест в образовательных учреждениях, реализующих основную общеобразовательную программу дошкольного образования.

Политика в сфере образования, культуры, физической культуры и спорта определена муниципальными программами: «Наша Молодежь», «Развитие культуры и спорта в МО «Юкковское сельское поселение».

2.12. Блок показателей «XII. Благоустройство территории»

В блок «XII. Благоустройство территории» включены следующие показатели: количество благоустроенных общественных территорий, единиц; количество благоустроенных дворовых территорий, единиц.

Показатели блока «XI. Благоустройство территории» формируются и прогнозируются в соответствии с итогами и планами реализации проектов федерального, регионального и муниципального уровня по созданию комфортной городской среды.

Количество благоустроенных общественных территорий в 2022 году составило 7 единиц, в 2023 году 4 единицы и на плановый период 2024-2026 годы составляет 1 единицу ежегодно.

3. Заключение

В 2024-2026 годах в МО «Юкковское сельское поселение» продолжится решение следующих задач в рамках решения вопросов местного значения:

1. Повышение качества и доступности предоставляемых гражданам и организациям муниципальных услуг.

2. Реализация муниципальных программ по ремонту и реконструкции объектов жилищно-коммунального хозяйства, капитальному ремонту многоквартирных жилых домов, дорог, благоустройству территории, обеспечению безопасности и др.

3. Создание условий для развития физической культуры и спорта среди различных категорий населения, в том числе строительство и ремонт дворовых спортивных площадок.

4. Реализация мероприятий по организации культурного досуга и пропаганде здорового образа жизни среди населения.

5. Развитие работы с детьми и молодежью по месту жительства, поддержка молодежного досуга и физического развития населения.



Официально



**СОВЕТ ДЕПУТАТОВ
муниципального образования
«Юкковское сельское поселение»
Всеволожского муниципального района
Ленинградской области**

РЕШЕНИЕ

22.11.2023
дер. Юкки

N39

**О ПРОЕКТЕ БЮДЖЕТА
муниципального образования
«Юкковское сельское поселение»
на 2024 год
и на плановый период 2025 и 2026 годов**

В соответствии с Бюджетным кодексом Российской Федерации, Федеральным законом от 06.10.2003 N 131-ФЗ «Об общих принципах организации местного самоуправления в Российской Федерации», на основании Устава МО «Юкковское сельское поселение», решения совета депутатов МО «Юкковское сельское поселение» от 07.02.2019 N 06 «Об утверждении Положения о порядке организации и проведения публичных слушаний на территории муниципального образования «Юкковское сельское поселение», совет депутатов муниципального образования «Юкковское сельское поселение» Всеволожского муниципального района Ленинградской области **решил:**

1. Принять за основу проект бюджета муниципального образования «Юкковское сельское поселение» на 2024 год и на плановый период 2025 и 2026 годов.

2. Вынести на публичные слушания проект бюджета муниципального образования «Юкковское сельское поселение» на 2024 год и на плановый период 2025 и 2026 годов в редакции согласно Приложению 1 к настоящему решению.

3. Утвердить текст объявления о проведении публичных слушаний по проекту решения «О бюджете муниципального образования «Юкковское сельское поселение» Всеволожского муниципального района Ленинградской области на 2024 год и на плановый период 2025 и 2026 годов» согласно Приложению 2 к настоящему решению.

4. Организацию проведения публичных слушаний возложить на администрацию муниципального образования «Юкковское сельское поселение».

5. Опубликовать настоящее решение в газете «Юкковские ведомости» и разместить на официальном сайте муниципального образования «Юкковское сельское поселение» Всеволожского муниципального района Ленинградской области.

6. Контроль исполнения настоящего решения возложить на постоянную комиссию по бюджету и экономическому развитию совета депутатов муниципального образования «Юкковское сельское поселение» Всеволожского муниципального района Ленинградской области.

**Глава муниципального образования
О.Е.Сапожникова**

*Приложение 1
к решению совета депутатов
от 22.11.2023 N 39*

**ПРОЕКТ БЮДЖЕТА
муниципального образования
«Юкковское сельское поселение»
на 2024 год
и на плановый период 2025 и 2026 годов**

В соответствии с Федеральным законом от 06.10.2003 года N 131-ФЗ «Об общих принципах организации местного самоуправления в Российской Федерации», на основании статьи 9 Бюджетного кодекса Российской Федерации и решения совета депутатов муниципального образования «Юкковское сельское поселение» от 24.11.2014 N 17 «Об утверждении Положения о бюджетном процессе в муниципальном образовании «Юкковское сельское поселение», в целях формирования бюджета МО «Юкковское сельское поселение» на 2024 год и на плановый период 2025 и 2026 годов, совет депутатов муниципального образования «Юкковское сельское поселение» Всеволож-

ского муниципального района Ленинградской области **решил:**

Статья 1. Основные характеристики бюджета муниципального образования «Юкковское сельское поселение» на 2024 год и на плановый период 2025 и 2026 годов

1. Утвердить основные характеристики бюджета муниципального образования «Юкковское сельское поселение» на 2024 год:

прогнозируемый общий объем доходов бюджета муниципального образования «Юкковское сельское поселение» в сумме 97 909,12 тысяч рублей;

общий объем расходов бюджета муниципального образования «Юкковское сельское поселение» в сумме 105 164,54 тысяч рублей; прогнозируемый дефицит бюджета муниципального образования «Юкковское сельское поселение» в сумме 7 255,42 тысяч рублей.

2. Утвердить основные характеристики бюджета муниципального образования «Юкковское сельское поселение» на плановый период 2025 и 2026 годы:

- прогнозируемый общий объем доходов бюджета муниципального образования «Юкковское сельское поселение» на 2025 год в сумме 87 031,85 тысяч рублей и на 2026 год в сумме 76 974,52 тысячи рублей;

- общий объем расходов бюджета муниципального образования «Юкковское сельское поселение» на 2025 год в сумме 90 933,0 тысяч рублей, в том числе условно утвержденные расходы в сумме 1 930,75 тысяч рублей, и на 2026 год в сумме 79 900,0 тысячи рублей, в том числе условно утвержденные расходы в сумме 3 824,2 тысяч рублей;

- дефицит бюджета муниципального образования «Юкковское сельское поселение» на 2025 год в сумме 3 901,15 тысяч рублей и на 2026 год в сумме 2 925,48 тысяч рублей.

3. Утвердить источники внутреннего финансирования дефицита бюджета муниципального образования «Юкковское сельское поселение» на 2024 год согласно приложению 1, на 2025-2026 годы согласно приложению 2.

4. Утвердить объем резервного фонда администрации:

на 2024 год в сумме 500,0 тысяч рублей; на 2025 год в сумме 500,0 тысяч рублей; на 2026 год в сумме 500,0 тысяч рублей.

Статья 2. Доходы бюджета муниципального образования «Юкковское сельское поселение» на 2024 год и на плановый период 2025-2026 годов

1. Утвердить в пределах общего объема доходов бюджета муниципального образования «Юкковское сельское поселение», утвержденной статьей 1 настоящего решения, прогнозируемые поступления доходов на 2024 год согласно приложению 3, прогнозируемые поступления доходов на плановый период 2025 и 2026 годов согласно приложению 4.

2. Утвердить в пределах общего объема доходов бюджета муниципального образования «Юкковское сельское поселение», утвержденной статьей 1 настоящего решения, безвозмездные поступления на 2024 год согласно приложению 5, безвозмездные поступления на плановый период 2025 и 2026 годов согласно приложению 6.

Статья 3. Особенности администрирования доходов бюджета «Юкковское сельское поселение»

1. Установить, что задолженность по местным налогам и сборам (по обязательствам, возникшим до 01 января 2006 года), мобилизуемая на территории поселения, поступает в бюджет муниципального образования «Юкковское сельское поселение».

2. Установить на 2024 год и на плановый период 2025 и 2026 годы для муниципальных предприятий (далее «предприятие»), имущество которых находится в муниципальной собственности и закреплено на праве хозяйственного ведения, норматив отчислений в бюджет муниципального образования «Юкковское сельское поселение»

в размере 15% прибыли, оставшейся в распоряжении предприятия после уплаты налогов и иных обязательных платежей.

Статья 4. Бюджетные ассигнования бюджета муниципального образования «Юкковское сельское поселение» на 2024 год и на плановый период 2025 и 2026 годов

1. Утвердить в пределах общего объема расходов, утвержденного статьей 1 настоящего решения:

1) распределение бюджетных ассигно-

ваний по целевым статьям (муниципальным программам и непрограммным направлениям деятельности), группам и подгруппам видов расходов классификации расходов бюджетов, по разделам и подразделам классификации расходов бюджетов:

на 2024 год согласно приложению 7;

на 2025 и 2026 годы согласно приложению 8.

2). ведомственную структуру расходов бюджета муниципального образования «Юкковское сельское поселение»:

на 2024 год согласно 9;

на 2025 и 2026 годы согласно приложению 10.

3. Установить, что в соответствии с пунктами 3 и 8 статьи 217 Бюджетного кодекса Российской Федерации в ходе исполнения настоящего решения изменения в сводную бюджетную роспись бюджета муниципального образования «Юкковское сельское поселение» Всеволожского муниципального района Ленинградской области вносятся без внесения изменений в решение о бюджете в соответствии с распоряжениями главы администрации муниципального образования по следующим основаниям, связанным с особенностями исполнения местного бюджета:

в случае перераспределения бюджетных ассигнований, предусмотренных для исполнения публичных нормативных обязательств, - в пределах общего объема указанных ассигнований, утвержденных решением о бюджете на их исполнение в текущем финансовом году, а также с его превышением не более чем на 5 процентов за счет перераспределения средств, зарезервированных в составе утвержденных бюджетных ассигнований;

в случае изменения функций и полномочий главных распорядителей (распорядителей), получателей бюджетных средств, а также в связи с передачей государственного (муниципального) имущества, изменением подведомственности распорядителей (получателей) бюджетных средств и при осуществлении органами местного самоуправления бюджетных полномочий, предусмотренных пунктом 5 статьи 154 Бюджетного кодекса Российской Федерации;

в случае исполнения судебных актов, предусматривающих обращение взыскания на средства бюджетов бюджетной системы Российской Федерации и (или) предусматривающих перечисление этих средств в счет оплаты судебных издержек, увеличения подлежащих уплате казенным учреждением сумм налогов, сборов, пеней, штрафов, а также социальных выплат (за исключением выплат, отнесенных к публичным нормативным обязательствам), установленных законодательством Российской Федерации;

в случае использования средств резервного фонда администрации муниципального образования «Юкковское сельское поселение» Всеволожского муниципального района Ленинградской области в пределах объема бюджетных ассигнований;

в случае получения уведомления о предоставлении субсидий, субвенций, иных межбюджетных трансфертов, имеющих целевое назначение, и получения безвозмездных поступлений от физических и юридических лиц сверх объемов, утвержденных решением о бюджете, а также в случае сокращения (возврата при отсутствии потребности) указанных межбюджетных трансфертов;

в случае изменения типа (подведомственности) муниципальных учреждений и организационно-правовой формы муниципальных унитарных предприятий в пределах объема бюджетных ассигнований;

в случае увеличения бюджетных ассигнований текущего финансового года на оплату заключенных муниципальных контрактов на поставку товаров, выполнение работ, оказание услуг, подлежащих в соответствии с условиями этих муниципальных контрактов оплате в отчетном финансовом году, в объеме, не превышающем остатка не использованных на начало текущего финансового года бюджетных ассигнований

на исполнение указанных муниципальных контрактов;

в случаях перераспределения бюджетных ассигнований между разделами, подразделами, целевыми статьями и видами расходов классификации расходов бюджета на сумму, необходимую для выполнения условий финансирования, установленных для получения субсидий, предоставляемых местному бюджету из областного бюджета Ленинградской области, в пределах объема бюджетных ассигнований,

предусмотренных главному распорядителю бюджетных средств местного бюджета по соответствующей муниципальной программе;

в случаях перераспределения бюджетных ассигнований между главными распорядителями бюджетных средств бюджета муниципального образования, разделами, подразделами, целевыми статьями, видами расходов классификации расходов бюджета в пределах общего объема средств, предусмотренных настоящим решением для финансирования соответствующей муниципальной программы, после внесения изменений в муниципальную программу;

при внесении Министерством финансов Российской Федерации изменений в Указания о порядке применения бюджетной классификации Российской Федерации в части отражения расходов по кодам разделов, подразделов, целевых статей, видов расходов, а также в части отражения расходов, осуществляемых за счет межбюджетных трансфертов, полученных в форме субсидий, субвенций и иных межбюджетных трансфертов, имеющих целевое назначение, по кодам разделов, подразделов, целевых статей, видов расходов.

в случаях перераспределения бюджетных ассигнований между разделами, подразделами, целевыми статьями, видами расходов классификации расходов бюджетов в пределах общего объема бюджетных ассигнований, предусмотренных настоящим решением главному распорядителю бюджетных средств, на сумму денежных взысканий (штрафов) за нарушение условий договоров (соглашений) о предоставлении субсидий бюджетам муниципальных образований из федерального и областного бюджетов, подлежащую возврату в областной бюджет;

в случаях перераспределения бюджетных ассигнований между разделами, подразделами, целевыми статьями и видами расходов классификации расходов бюджетов на сумму, необходимую для уплаты штрафов (в том числе административных), пеней (в том числе за несвоевременную уплату налогов и сборов), административных платежей, сборов на основании актов уполномоченных органов и должностных лиц по делам об административных правонарушениях, в пределах общего объема бюджетных ассигнований, предусмотренных главному распорядителю бюджетных средств в текущем финансовом году.

4. Установить, что в порядке, установленном нормативными правовыми актами органов местного самоуправления, предоставляются субсидии юридическим лицам (за исключением субсидий государственным (муниципальным) учреждениям), индивидуальным предпринимателям, физическим лицам – производителям товаров, работ, услуг в случаях, установленных настоящим решением, а именно:

субсидии управляющим организациям на капитальный ремонт общего имущества в многоквартирных домах муниципального образования «Юкковское сельское поселение».

Статья 6. Особенности установления отдельных расходных обязательств и использования бюджетных ассигнований по обеспечению деятельности органов местного самоуправления и муниципальных учреждений муниципального образования «Юкковское сельское поселение»

1. Установить, что для расчета должностных окладов (окладов, ставок заработной платы для педагогических работников) работников муниципальных бюджетных учреждений и муниципальных казенных учреждений муниципального образования «Юкковское сельское поселение» за календарный месяц или за выполнение установленной нормы труда (нормы часов педагогической работы за ставку заработной платы) в порядке, установленном нормативно-правовым актом «Об оплате труда работников муниципальных бюджетных учреждений и муниципальных казенных учреждений МО «Юкковское сельское поселение», с 1 января 2024 года применяется расчетная величина в размере 12 265,0 рублей.

2. Утвердить расходы на обеспечение деятельности совета депутатов муниципального образования «Юкковское сельское поселение»: на 2024 год в сумме 5 914,0 тысяч рублей; на 2025 год в сумме 5 994,0 тысяч рублей; на 2026 год в сумме 5 994,0 тысяч рублей.

3. Утвердить расходы на обеспечение деятельности администрации муниципального образования «Юкковское сельское поселение»: на 2024 год в сумме 18 486,0 тысяч рублей; на 2025 год в сумме 18 486,0 тысяч рублей;



Официально

на 2026 год в сумме 17 486,0 тысяч рублей.
4. Утвердить размер индексации ежемесячного денежного вознаграждения по муниципальным должностям муниципального образования «Юкковское сельское поселение» и месячных должностных окладов и окладов за классный чин муниципальных гражданских служащих муниципального образования «Юкковское сельское поселение», а также месячных должностных окладов работников, замещающих должности, не являющиеся должностями муниципальной гражданской службы, в 1,046 раза с 1 января 2024 года.

5. Утвердить объем бюджетных ассигнований дорожного фонда муниципального образования «Юкковское сельское поселение» Всеволожского муниципального района Ленинградской области:

на 2024 год в сумме 13 400,0 тысяч рублей;
на 2025 год в сумме 24 926,6 тысяч рублей;
на 2026 год в сумме 13 400,0 тысяч рублей.

Статья 7. Межбюджетные трансферты

1. «Утвердить формы и объем межбюджетных трансфертов в бюджет муниципального образования «Всеволожский муниципальный район» Ленинградской области на 2024 год» согласно приложению 11.

2. Установить, что размер и Порядок предоставления иных межбюджетных трансфертов на осуществление части полномочий по решению вопросов местного значения в бюджет муниципального образования «Всеволожский муниципальный район» Ленинградской области

Детальную информацию о проекте бюджета муниципального образования «Юкковское сельское поселение» на 2024 год и на плановый период 2025 и 2026 годов можно найти на официальном сайте муниципального образования «Юкковское сельское поселение» Всеволожского муниципального района Ленинградской области в сети Интернет по адресу

<https://ykki.ru/dokumenty/Решения%20Совета%20Депутатов/2023%20год/Решение%20№%2039%20от%2022.11.2023%20%20бюджет.docx>

Приложение 2 к решению совета депутатов от 22.11.2023 N 39

определяется в соответствии с заключенными соглашениями.

Статья 8. Долговая политика

Утвердить верхний предел муниципального внутреннего долга муниципального образования «Юкковское сельское поселение»:

на 1 января 2025 года по долговым обязательствам МО «Юкковское сельское поселение» - в сумме 0,0 тыс. руб., в том числе по муниципальным гарантиям в сумме 0,0 тыс. руб.;

на 1 января 2026 года по долговым обязательствам МО «Юкковское сельское поселение» - в сумме 0,0 тыс. руб., в том числе по муниципальным гарантиям в сумме 0,0 тыс. руб.;

на 1 января 2027 года по долговым обязательствам МО «Юкковское сельское поселение» - в сумме 0,0 тыс. руб., в том числе по муниципальным гарантиям в сумме 0,0 тыс. руб.

Статья 9. Об опубликовании настоящего решения

Настоящее решение подлежит официальному опубликованию (обнародованию) в газете «Юкковское ведомости».

Статья 10. О вступлении в силу

Настоящее решение вступает в силу с 01.01.2024.

Статья 11. Контроль за исполнением решения
Контроль исполнения настоящего решения возложить на постоянную комиссию по бюджету и экономическому развитию совета депутатов муниципального образования «Юкковское сельское поселение» Всеволожского муниципального района Ленинградской области.

• по проведению внешней проверки годового отчета об исполнении бюджета муниципального образования «Юкковское сельское поселение» за 2023 год;

• по проведению экспертизы проекта бюджета муниципального образования «Юкковское сельское поселение» на 2024 год и плановый период 2025 и 2026 годы;

2. Совету депутатов муниципального образования «Юкковское сельское поселение» заключить соглашение с советом депутатов муниципального образования «Всеволожский муниципальный район» о передаче контрольно-счетному органу муниципального образования «Всеволожский муниципальный район» Ленинградской области отдельных полномочий по осуществлению внешнего муниципального финансового контроля на срок с 01 января 2024 года до 31 декабря 2024 года.

3. Предусмотреть в бюджете муниципального образования «Юкковское сельское поселение» на 2024 год межбюджетные трансферты по передаче перечисленных в пункте 1 настоящего Решения полномочий.

4. Опубликовать настоящее решение в газете «Юкковское ведомости» и разместить на официальном сайте муниципального образования «Юкковское сельское поселение» Всеволожского муниципального района Ленинградской области.

5. Контроль исполнения настоящего решения возложить на постоянную комиссию по бюджету и экономическому развитию совета депутатов муниципального образования «Юкковское сельское поселение».

Глава муниципального образования
О.Е.Сапожникова

полномочий на срок с 01.01.2024 до 31.12.2024
3. Предусмотреть в бюджете МО «Юкковское сельское поселение» Всеволожского муниципального района Ленинградской области на 2024 год межбюджетные трансферты по передаче перечисленных в пункте 1 настоящего Решения полномочий.

4. Опубликовать настоящее решение в газете «Юкковское ведомости» и разместить на официальном сайте муниципального образования «Юкковское сельское поселение» Всеволожского муниципального района Ленинградской области.

5. Копию направить в совет депутатов муниципального образования «Всеволожский муниципальный район» Ленинградской области.

Глава муниципального образования
О.Е.Сапожникова



**СОВЕТ ДЕПУТАТОВ
муниципального образования
«Юкковское сельское поселение»
Всеволожского муниципального района
Ленинградской области**

РЕШЕНИЕ

22.11.2023
дер. Юкки

N42

**О ПЕРЕДАЧЕ
администрации
муниципального образования/
«Юкковское сельское поселение»
Всеволожского муниципального района
Ленинградской области
полномочий по ведению бюджетного учета
и формированию бюджетной отчетности,
ведению бюджетной сметы,
статистической отчетности на 2024 год**

На основании пункта 10.1 статьи 161 Бюджетного кодекса Российской Федерации, части 3 статьи 7 Федерального закона от 06.12.2011 N 402-ФЗ «О бухгалтерском учете», пункта 5 Инструкции по применению единого плана счетов бухгалтерского учета для органов государственной власти (государственных органов), органов местного самоуправления, органов управления государственными внебюджетными фондами, государственными академиями наук, государственными (муниципальными) учреждений, утвержденной приказом Министерства Финансов Российской Федерации от 01.12.2010 N 157н, совет депутатов муниципального образования «Юкковское сельское поселение» Всеволожского муниципального района Ленинградской области **решил:**

1. Передать полномочия совета депутатов муниципального образования «Юкковское сельское поселение» по ведению бюджетного учета и формированию бюджетной отчетности, ведению бюджетной сметы, статистической отчетности на 2024 год администрации муниципального образования «Юкковское сельское поселение» Всеволожского муниципального района Ленинградской области.

2. Заключить Соглашение между советом депутатов муниципального образования «Юкковское сельское поселение» Всеволожского муниципального района Ленинградской области и администрацией муниципального образования «Юкковское сельское поселение» Всеволожского муниципального района Ленинградской области по ведению бюджетной отчетности, ведению бюджетной сметы, статистической отчетности.

3. Утвердить прилагаемый проект Соглашения по передаче полномочий по ведению бюджетного учета и формированию бюджетной отчетности, ведению бюджетной сметы, статистической отчетности.

4. Направить главе администрации муниципального образования «Юкковское сельское поселение» Всеволожского муниципального района Ленинградской области для подписания Соглашение по ведению бюджетного учета и формированию бюджетной отчетности, ведению бюджетной сметы, статистической отчетности.

5. Опубликовать настоящее решение в газете «Юкковское ведомости» и разместить на официальном сайте муниципального образования «Юкковское сельское поселение»



**СОВЕТ ДЕПУТАТОВ
муниципального образования
«Юкковское сельское поселение»
Всеволожского муниципального района
Ленинградской области**

РЕШЕНИЕ

22.11.2023
дер. Юкки

N41

**О ПЕРЕДАЧЕ
муниципальному образованию
«Всеволожский муниципальный район»
Ленинградской области
части бюджетных полномочий
муниципального образования
«Юкковское сельское поселение»
на 2024 год**

В соответствии с частью 4 статьи 15 Федерального закона от 06.10.2003 г. N 131-ФЗ «Об общих принципах организации местного самоуправления в Российской Федерации», пунктом 1 статьи 9 Бюджетного кодекса Российской Федерации, Уставом муниципального образования «Юкковское сельское поселение» Всеволожского муниципального района Ленинградской области совет депутатов муниципального образования «Юкковское сельское поселение» Ленинградской области **решил:**

1. Передать муниципальному образованию «Всеволожский муниципальный район» Ленинградской области исполнение:

• отдельные полномочия по организации исполнения бюджета МО «Юкковское сельское поселение» Всеволожского муниципального района Ленинградской области;

• отдельные полномочия по осуществлению контроля за исполнением бюджета МО «Юкковское сельское поселение» Всеволожского муниципального района Ленинградской области;

• отдельные полномочия по составлению отчета об исполнении бюджета МО «Юкковское сельское поселение» Всеволожского муниципального района Ленинградской области.

2. Поручить администрации МО «Юкковское сельское поселение» Всеволожского муниципального района Ленинградской области заключить соглашение с администрацией муниципального образования «Всеволожский муниципальный район» Ленинградской области о передаче осуществления части указанных в пункте 1 настоящего решения бюджетных

**ОБЪЯВЛЕНИЕ О ПРОВЕДЕНИИ ПУБЛИЧНЫХ СЛУШАНИЙ ПО ПРОЕКТУ РЕШЕНИЯ
«О бюджете муниципального образования «Юкковское сельское поселение»
Всеволожского муниципального района Ленинградской области
на 2024 год и на плановый период 2025 и 2026 годов»**

Совет депутатов муниципального образования «Юкковское сельское поселение» Всеволожского муниципального района Ленинградской области объявляет о вынесении на публичные слушания решения совета депутатов МО «Юкковское сельское поселение» от 22.11.2023 N 39 «О проекте бюджета муниципального образования «Юкковское сельское поселение» на 2024 год и на плановый период 2025 и 2026 годов».

Ознакомиться с материалами проекта, а также оставить свои предложения и замечания в письменной форме по рассматриваемым вопросам можно на официальном сайте поселения www.ykki.ru, а также в администрации муниципального образования «Юкковское сельское поселение» Всеволожского муниципального района Ленинградской области, по адресу: Ленинградская область, Всеволожский район, дер. Юкки, Ленинградское шоссе, д. 26, кабинет N 12, до 04 декабря 2023 года (включительно) в рабочие дни с 9.00 до 17.00. Контактный телефон: 8(813-70) 52-181. Ответственный за прием предложений: начальник отдела экономики и финансов – централизованной бухгалтерии – главный бухгалтер Жданова Анна Юрьевна.

Предложения должны носить конкретный характер, соответствовать действующему законодательству и нормативным правовым актам органов местного самоуправления муниципального образования «Юкковское сельское поселение» Всеволожского муниципального района Ленинградской области.

Публичные слушания состоятся по адресу: 188652, Ленинградская область, Всеволожский район, деревня Юкки, Ленинградское шоссе, д. 26 (здание администрации), кабинет N 1 (первый этаж), 05 декабря 2023 года в 15:00.



**СОВЕТ ДЕПУТАТОВ
муниципального образования
«Юкковское сельское поселение»
Всеволожского муниципального района
Ленинградской области**

РЕШЕНИЕ

22.11.2023
дер. Юкки

N40

**О ПЕРЕДАЧЕ
контрольно-счетному органу
муниципального образования
«Всеволожский муниципальный район»
Ленинградской области части
полномочий контрольно-счетного органа
МО «Юкковское сельское поселение»
в сфере осуществления
внешнего муниципального
финансового контроля на 2024 год**

В соответствии со ст. 15 Федерального закона от 06.10.2003 г. N 131-ФЗ «Об общих принципах

организации местного самоуправления в Российской Федерации», статьями 3, 9 Федерального закона от 07.02.2011 г. N 6-ФЗ «Об общих принципах организации и деятельности контрольно-счетных органов субъектов Российской Федерации и муниципальных образований», ст. 264.4 Бюджетного кодекса Российской Федерации, на основании Устава муниципального образования «Юкковское сельское поселение», и в целях осуществления внешнего муниципального финансового контроля в муниципальном образовании «Юкковское сельское поселение» Всеволожского муниципального района Ленинградской области, совет депутатов муниципального образования «Юкковское сельское поселение» Всеволожского муниципального района Ленинградской области **решил:**

1. Передать контрольно-счетному органу муниципального образования «Всеволожский муниципальный район» Ленинградской области отдельные полномочия по осуществлению внешнего муниципального финансового контроля на 2024 год за счет межбюджетных трансфертов, предоставляемых из бюджета муниципального образования «Юкковское сельское поселение» в бюджет муниципального образования «Всеволожский муниципальный район» Ленинградской области:



Официально

Всеволожского муниципального района Ленинградской области.

6. Настоящее Решение вступает в силу с 01 января 2024 года и действует до 31 декабря 2024 года.

7. Контроль исполнения настоящего Решения оставляю за собой.

**Глава муниципального образования
О.Е.Сапожникова**

*Утверждено
решением совета депутатов
от 22.11.2023 N 42*

СОГЛАШЕНИЕ

по передаче полномочий
по ведению бюджетного учета
и формированию бюджетной отчетности,
ведению бюджетной сметы,
статистической отчетности

д.Юкки

Совет депутатов муниципального образования «Южковское сельское поселение» Всеволожского муниципального района Ленинградской области, в лице главы муниципального образования «Южковское сельское поселение» Всеволожского муниципального района Ленинградской области Сапожниковой Ольги Евгеньевны, действующего на основании Устава муниципального образования «Южковское сельское поселение» Всеволожского муниципального района Ленинградской области, именуемый в дальнейшем администрация, с одной стороны, и администрация муниципального образования «Южковское сельское поселение» Всеволожского муниципального района Ленинградской области, в лице исполняющего обязанности главы администрации муниципального образования «Южковское сельское поселение» Всеволожского муниципального района Ленинградской области Белова Максима Юрьевича, действующая на основании распоряжения администрации муниципального образования «Южковское сельское поселение» Всеволожского муниципального района Ленинградской области, именуемая в дальнейшем администрация, с другой стороны, совместно именуемые «Стороны», в соответствии с решением совета депутатов муниципального образования «Южковское сельское поселение» Всеволожского муниципального района Ленинградской области от 22.11.2023 N 42 «О передаче администрации муниципального образования «Южковское сельское поселение» Всеволожского муниципального района Ленинградской области полномочия по ведению бюджетного учета и формированию бюджетной отчетности, ведению бюджетной сметы, статистической отчетности», руководствуясь статьей 8 Федерального закона от 06.10.2003 N131-ФЗ «Об общих принципах организации местного самоуправления в Российской Федерации», ч. 3 статьи 7 Федерального закона от 06.12.2011 N 402-ФЗ «О бухгалтерском учете», п. 5 Инструкции по применению единого плана счетов бухгалтерского учета для органов государственной власти (государственных органов), органов местного самоуправления, органов управления государственными внебюджетными фондами, государственных академий наук, государственных (муниципальных) учреждений, утвержденной приказом Министерства Финансов Российской Федерации от 28.12.2010 N 157н, заключили настоящее соглашение о нижеследующем:

1. ПРЕДМЕТ СОГЛАШЕНИЯ

1.1. Совет депутатов поручает, а администрация принимает на себя полномочия по ведению бюджетного учета и формированию бюджетной отчетности, ведению бюджетной сметы, статистической отчетности совета депутатов в полном объеме в установленном законодательством Российской Федерации порядке.

2. ОБЯЗАННОСТИ АДМИНИСТРАЦИИ

2.1. Администрация принимает на себя следующие обязанности:

2.1.1. Организовать ведение бюджетного учета в соответствии с Федеральным законом от 06.12.2011 N 402-ФЗ «О бухгалтерском учете», Инструкцией по бюджетному учету, утвержденной приказом Министерства финансов РФ от 06.12.2010 N 162н «Об утверждении плана счетов бюджетного учета и инструкции по его применению», N 157н от 01.12.2010 «Об утверждении единого плана счетов бухгалтерского учета для органов государственной власти, органов местного самоуправления, органов управления государственными внебюджетными фондами,

государственных академий наук, государственных (муниципальных) учреждений и инструкции по его применению», налоговым законодательством РФ. Отчетность составляется в соответствии с Приказом Министерства финансов РФ от 28.12.2010 N 191н «Об утверждении инструкции о порядке составления и представления годовой, квартальной и месячной отчетности об исполнении бюджетов бюджетной системы Российской Федерации»;

2.1.2. Обеспечить квалифицированное ведение бухгалтерского и налогового учета, составление отчетности в соответствии с действующим законодательством;

2.1.3. Представлять отчетность в органы статистики, налоговые органы, органы государственных внебюджетных фондов;

2.1.4. Осуществлять предварительный контроль за своевременным и правильным оформлением документов;

2.1.5. Проводить инструктаж материально - ответственных лиц по вопросам учета и сохранности ценностей, находящихся на их ответственном хранении;

2.1.6. Обеспечивать хранение бухгалтерских и налоговых документов, регистров учета, смет расходов, расчетов к ним, других учетных документов, а также осуществление сдачи их в архив в установленном порядке;

2.1.7. Обеспечивать ведение бюджетных смет, формирование экономической отчетности;

2.1.8. Подготавливать ответы на запросы вышестоящих участников бюджетного процесса, прокуратуры, касающиеся вопросов по ведению бюджетного учета и формированию бюджетной отчетности, ведению бюджетной сметы, статистической отчетности.

2.2. Администрация вправе:

2.2.1. Запрашивать информацию, предназначенную для реализации поручения;

2.2.2. Требовать своевременного и правильного оформления работниками совета депутатов первичных учетных документов;

2.2.3. Требовать от совета депутатов привлечения к дисциплинарной ответственности лиц, допустивших нарушения при оформлении и предоставлении документов;

2.2.4. Осуществлять контроль за законностью, результативностью (эффективностью и экономностью) использования средств бюджета сельского поселения в порядке, предусмотренном бюджетным законодательством;

2.2.5. Осуществлять контроль за соблюдением установленного порядка управления и распоряжения имуществом, находящимся в муниципальной собственности сельского поселения.

2.2.6. В случае невозможности надлежащего исполнения поручения администрация обязана сообщать об этом в письменной форме в совет депутатов. Совет депутатов рассматривает такое сообщение в течение 10 календарных дней с момента его поступления.

3. ОБЯЗАННОСТИ СОВЕТА ДЕПУТАТОВ

3.1. Совет депутатов обязуется:

3.1.1. Неукоснительно соблюдать действующее законодательство Российской Федерации в осуществлении финансово-хозяйственной деятельности;

3.1.2. Выполнять законные требования специалистов администрации, исполняющих полномочия, в части надлежащего документального оформления хозяйственных операций;

3.1.3. Своевременно представлять в администрацию необходимые документы, полные и достоверные сведения для надлежащей организации и ведения бухгалтерского и налогового учета и составления отчетности, распоряжения, заключенные договоры, нормативы и т.п., неукоснительно соблюдать установленный режим документооборота;

3.1.4. Принимать необходимые меры к обеспечению сохранности имущества;

3.1.5. Обеспечивать соблюдение установленного порядка приемки, хранения и расходования денежных средств, товарно-материальных и других ценностей;

3.1.7. Оказывать всемерное содействие сотрудникам администрации в исполнении непосредственных функций и обязанностей бухгалтерской службы.

4. ОТВЕТСТВЕННОСТЬ СТОРОН

4.1. В случае возникновения разногласий между администрацией и советом депутатов, решение по вопросу осуществления отдельных хозяйственных операций оформляется решением совета депутатов. В этом случае всю полноту

ответственности

за последствия осуществления таких операций несет глава муниципального образования «Южковское сельское поселение» Всеволожского муниципального района Ленинградской области.

4.2. За нарушение исполнения условий настоящего соглашения Стороны несут ответственность в соответствии с законодательством Российской Федерации.

5. ЗАКЛЮЧИТЕЛЬНЫЕ ПОЛОЖЕНИЯ

5.1. Настоящее соглашение вступает в силу с даты подписания и действует до 31 декабря 2024 года.

5.2. Соглашение может быть расторгнуто любой из сторон досрочно, с предупреждением другой стороны за 30 дней, при этом предполагаемая дата расторжения Соглашения должна совпадать с началом квартала.

5.3. Настоящее соглашение составлено в двух экземплярах, по одному для каждой стороны.

6. ПОДПИСИ СТОРОН

Совет депутатов муниципального образования «Южковское сельское поселение» Всеволожского муниципального района Ленинградской области

188652 Ленинградская обл., Всеволожский район, д. Юкки, Ленинградское шоссе, д.26

Глава муниципального образования
Сапожникова О.Е

Администрация муниципального образования «Южковское сельское поселение» Всеволожского муниципального района Ленинградской области

188652 Ленинградская обл., Всеволожский район, д. Юкки, Ленинградское шоссе, д.26

И.о. главы администрации
Белов М.Ю.



**СОВЕТ ДЕПУТАТОВ
муниципального образования
«Южковское сельское поселение»
Всеволожского муниципального района
Ленинградской области**

РЕШЕНИЕ

22.11.2023

N44

дер. Юкки

**ОБ УТВЕРЖДЕНИИ СХЕМЫ
одноmandатных избирательных округов
муниципального образования
«Южковское сельское поселение»
Всеволожского муниципального района
Ленинградской области**

Рассмотрев представленную схему одноmandатных избирательных округов по выборам депутатов совета депутатов муниципального образования «Южковское сельское поселение» Всеволожского муниципального района Ленинградской области, во исполнение части 5 статьи 4 Федерального закона от 02 октября 2012 года N 157-ФЗ «О внесении изменений в Федеральный закон «О политических партиях» и Федеральный закон «Об основных гарантиях избирательных прав и права на участие в референдуме граждан Российской Федерации», в соответствии с пунктами 2, 4 статьи 18 Федерального закона от 12 июня 2002 года N 67-ФЗ «Об основных гарантиях избирательных прав и права на участие в референдуме граждан Российской Федерации», частью 5 статьи 9 областного закона от 15 марта 2012 года N 20-оз «О муниципальных выборах в Ленинградской области», пунктом 1 статьи 20 Устава муниципального образования «Южковское сельское поселение» Всеволожского муниципального района Ленинградской области, совет депутатов муниципального образования «Южковское сельское поселение» Всеволожского муниципального района Ленинградской области **решил:**

1. Утвердить схему одноmandатных избирательных округов по выборам депутатов Совета депутатов муниципального образования «Южковское сельское поселение» Всеволожского муниципального района Ленинградской области (Приложение 1).

2. Утвердить графическое изображение одноmandатных избирательных округов по выборам депутатов совета депутатов муниципального

образования «Южковское сельское поселение» Всеволожского муниципального района Ленинградской области (Приложение 2).

3. Опубликовать настоящее решение в газете «Южковские ведомости» и разместить на официальном сайте муниципального образования «Южковское сельское поселение» Всеволожского муниципального района Ленинградской области.

4. Копию настоящего решения направить в территориальную избирательную комиссию Всеволожского муниципального района.

**Глава муниципального образования
О.Е.Сапожникова**

Приложение 1

*Утверждено решением совета депутатов
муниципального образования
«Южковское сельское поселение»
от 22.11.2023 N 44*

СХЕМА

одноmandатных избирательных округов
по выборам депутатов совета депутатов
муниципального образования
«Южковское сельское поселение»
Всеволожского муниципального района
Ленинградской области

1. Южковский одноmandатный избирательный округ N1.

В границах части деревни Юкки: ул. Горная; ул. Яблоневая, Горный пер.; ул. Долинный тупик; ул. Кольцевая; ул. Прибрежная; ул. Новоселов; ул. Подгорная; ул. Политехническая; ул. Лесотехническая; ул. Поляная; ул. Тенистая.

С северной и восточной стороны по границе населенного пункта Юкки, до пересечения с южным берегом Тохолодского озера, далее на запад по ул. Озерной дер. Юкки до пересечения с ул. Сосновой дер. Юкки, далее на юго-восток по ул. Сосновой дер. Юкки до пересечения с Ленинградским шоссе, далее на северо-запад по ул. Пионерской дер. Юкки, исключая ул. Лесную дер. Юкки, далее по восточной и северной границе ул. Сосновая, далее на северо-запад по северо-восточной стороне через ул. Совхозная дер. Юкки по Северному переулку через ул. Строителей до ЖСК «Черничная поляна» и далее до границы населенного пункта дер. Юкки
Число избирателей – 343 человек.

2. Южковский одноmandатный избирательный округ N2.

В границах части деревни Юкки: Ленинградское шоссе, дома NN 28-144; ул. Верхняя; ул. Солнечная; ул. Зеленая; ул. Озерная; ул. Песчаная; ул. Полевая; ул. Советская; ул. Школьная; ул. Южная; ул. Южковский проспект; ул. Лесная; ул. Парковая.

С северо-восточной стороны по границе микрорайона «Южковская долина» дер. Юкки, с восточной и южной стороны по границе МО «Бугровское сельское поселение», далее на юг по восточным границам земельных участков с четными номерами по Ленинградскому шоссе, далее на запад до ул. Верхней, далее юго-западнее до ул. Солнечная по ул. Солнечная на юго-восток и восток, далее по ул. Песчаная на северо-запад до пересечения с Южковским проспектом, далее от западной границы населенного пункта дер. Юкки по границе с Парголово (Осиновая роща) на северо-восток до перекрестка с ул. Советской дер. Юкки, далее на север до ул. Школьная, на северо-восток по Ленинградскому шоссе на пересечении с ул. Пионерская, до пересечения с ул. Парковая и на северо-восток по ул. Лесная, далее на юго-восток по нечетной стороне улицы Пионерская дер. Юкки, далее по ул. Озерная до западной береговой линии оз. Тахолодское, далее до пересечения Ленинградского шоссе, далее до пересечения с границей населенного пункта дер. Юкки.

Число избирателей – 339 человек

3. Южковский одноmandатный избирательный округ N3.

В границах части деревни Юкки: Березовая аллея; Еловая аллея; Встречный пер.; Ленинградское шоссе, нечетная сторона, дома NN 1-15, 23, 25, 27; четная сторона, дома NN 2 – 20; Новый пер.; ул. Парголовская; ул. Проезжая; ул. Пионерская; ул. Совхозная; ул. Радищева; ул. Садовая; Северный пер.; ул. Сосновая; ул. Строителей; ул. Усадебная.

С юго-западной стороны населенного пункта д. Юкки на север по Еловой аллее до Встречного переулка, далее через ул. Школьная до ул. Проезжая, далее до Нового переулка по

**Официально**

северным границам участков по нечетной стороне Ленинградского шоссе дер. Юкки от дома N1 до дома N27, далее поворачивает на юг по ул. Советской, до перекрестка с улицей Южной деревни Юкки, далее поворачивает на юго-запад по улице Южной дер. Юкки, за исключением д. N6/10 по ул. Южной деревни Юкки, далее на юг по восточным границам земельных участков с нечетными номерами по Еловой аллее до границ МО «Юкковское сельское поселение», далее по границе МО «Бугровское сельское поселение», границе города Санкт-Петербурга. С северной стороны населенного пункта д. Юкки от ул. Пионерская далее по ул. Совхозная на всем протяжении и от ее пересечения по ул. Радищева через ул. Кольцевая по ул. Сосновая на всем протяжении по направлению к ул. Горная и к ул. Озерная. От пересечения ул. Совхозная по Северному пер. до пересечения по ул. Строителей, далее до пересечения с границей населенного пункта дер. Юкки.

Число избирателей – 334 человек.

4. Юкковский одномандатный избирательный округ N4

В границах части деревни Юкки: ул. Спортивная; микрорайон «Юкковская долина»; ул. Осиновая; ул. Дачная; ДНП «Юкки-сити»; ул. Янтарная; ул. Восточная; ул. А.Покрышкина; ул. А.Типанова; ул. И.Кожедуба; Липовая аллея; ДНП «Радуга»; деревня Дранишники; ДНП «Дранишники»; части деревни Лупполово ТСН «Луговое»; Луговой пер.; ул. Южная; ул. Новая; микрорайон «Максимовка».

С северной стороны по границе микрорайона «Юкковская долина» и ул. Спортивная дер. Юкки, далее по ул. Осиновая до пересечения ул. Янтарная, далее с западной стороны, огибая массив ДНП «Юкки-сити» вдоль ул. Дачная до пересечения ул. Янтарная на юг вдоль ул. Восточная, ул. А.Типанова, ул. И.Кожедуба, ул. А.Покрышкина по Липовой аллее до северной границы ул. Спортивная дер. Юкки, далее по северо-восточной и северной границе дер. Юкки до северо-западной границы особо охраняемой территории «Ингрия-парк», далее по западной границе ДНП «Дранишники», по западной и северной границе населенного пункта дер. Дранишники, далее на северо-восток по автомобильной дороге «Осиновая роща - Магистральная» до пересечения с границей населенного пункта дер. Лупполово, далее по восточной границе избирательного округа N5 и западной границы избирательного округа N6 до пересечения с ул. Зеленая дер. Лупполово, далее на запад вдоль ул. Зеленая дер. Лупполово по внутриквартальному проезду с северной стороны огибая границы дома N4 дер. Лупполово, далее на юг вдоль границ домов NN1, 2 дер. Лупполово, по границам дома N4 дер. Лупполово по ул. Зеленая до пересечения Приозерского шоссе на юг до северной границы дер. Дранишники, включая микрорайон Максимовка, до северной границы Морозовского военного лесничества.

Число избирателей - 293 человек

5. Юкковский одномандатный избирательный округ N5

В границах части деревни Лупполово: ул. Садоводческая; микрорайон «Северо-Западный»; СНТ «Лупполово», ул. Деревенская, ул. Пригородная; ул. Центральная; Лупполово, дом N2, дом N4; ул. Зеленая, Приозерское шоссе д. NN1, 1А, 3, 5, 7, 9, 11, 11А, 11В, 13, 15, 17, 19, 19А; ДНП «Осиновая роща».

В южной части границы населенного пункта дер. Лупполово поворот с автомобильной дороги «Осиновая роща - Магистральная» вдоль ул. Садоводческая, исключая ТСН «Былина», далее ул. Рябиновая, далее по западной границе микрорайон «Северо-западный», далее с северной стороны СНТ «Лупполово» к западным границам домов NN 23 корп. 1, 23 корп. 2, 23 корп. 3, 23 корп. 4, 23 корп. 5, 23 корп. 6 дер. Лупполово и их исключая, далее вдоль ул. Деревенская на пересечении ул. Центральная, огибая границы земельного участка детского сада, и с южной стороны границы дома N7 дер. Лупполово по внутриквартальному проезду между домами N6 и N7 дер. Лупполово, далее идет на север огибая границы дома N4 с западной стороны вдоль всей ул. Зеленая на восток. Далее до северной границы земельного участка по адресу: дер. Лупполово, Приозерское шоссе, уч. N19, далее поворачивает на юг вдоль Приозерского шоссе, включая дома по нечетной стороне Приозерского шоссе дер. Лупполово, исключая земельные участки по ул. Южная, ТСН «Луговое», пер. Луговой, ул. Новая, далее ДНП «Осиновая роща»

до пересечения ул. Садоводческой с границей населенного пункта дер. Лупполово, далее по границе населенного пункта дер. Лупполово.

Число избирателей – 322 человек.

6. Юкковский одномандатный избирательный округ N6

В границах части деревни Лупполово: дом 9; Приозерское шоссе дома NN4, 8, 10, 10Б, 12, 16А, 18, 18А, 20, 21А, 21Б, 22, 22Д, 24, 25, 25Б, 26А, 27, 28А, 29А, 30, 31А, 34, 35, 36А, 37, 38, 39, 39А, 39Б; ул. Луговая; ул. Совхозная; ул. Полевая; Пшеничный пер.; часть садоводческого массива: СНТ «Удачное».

Западная граница начинается от пересечения внутриквартального проезда между домами N7 и N6 и границей населенного пункта дер. Лупполово, далее огибая северную границу земельного участка детского сада по границам дома N9 дер. Лупполово, идет на север и совпадает с границей населенного пункта дер. Лупполово, далее поворачивает на восток вдоль ул. Зеленая дер. Лупполово, до пересечения с земельным участком по адресу: Приозерское шоссе, дом N21А в дер. Лупполово, далее поворачивает на север по нечетной стороне Приозерского шоссе до северо-восточной границы населенного пункта дер. Лупполово, далее по границе с МО «Агалатовское сельское поселение» по четной стороне Приозерского шоссе, включая Ягодный пер., и следует на юг до пересечения с ул. Зеленая дер. Лупполово и поворачивает на запад по направлению на МТФ, до уч. N1 по ул. Совхозной, далее следует на юг по ул. Совхозной до пересечения с ул. Полевой, включая ул. Луговая, далее поворачивает на запад до пересечения с Приозерским шоссе, до пересечения с границей населенного пункта дер. Лупполово. По границам Юкковского избирательного округа N7 и Юкковского избирательного округа N9, далее по границе Юкковского избирательного округа N10, включая СНТ «Удачное».

Число избирателей - 337 человека.

7. Юкковский одномандатный избирательный округ N7

В границах: деревни Медный завод, территория ТСН «Лесной парк», включая ДНП «Каскад»; СНТ «Малина»; СНТ «Ранет»; ТСН «Ежевика»; СНТ «Отдых»; ДНП «Родник»; ДНП «Калина»; СНТ «Холмы», деревни Сарженка; СНТ «Сарженка», СНТ «Сарженка-3», деревни Сарженка; части деревни: Лупполово, дом N6; СНТ «Сертоловский ручей».

С юго-западной и южной стороны по границе МО «Сертоловское городское поселение», далее по автомобильной дороге «Медный завод - Елизаветинка» до южной границы населенного пункта дер. Медный завод, далее жилой массив дер. Медный завод по береговой линии оз. Меднозаводское, далее с северной стороны по границе МО «Агалатовское сельское поселение» вдоль автомобильной дороги «Медный завод - Елизаветинка» на пересечении территории СНТ «Холмы», далее на юг до пересечения с территорией СНТ «Малина», СНТ «Ранет», ТСН «Ежевика», СНТ «Отдых», ДНП «Родник», далее на юг до пересечения с территорией ТСН «Лесной парк», далее с поворотом на Выборгское шоссе на восток по северной границе МО «Сертоловское городское поселение» до поворота на ул. Заречная до южной границы МО «Юкковское сельское поселение», далее по границам населенного пункта дер. Сарженка, включая в западной части массив СНТ «Сарженка», в восточной части массив СНТ «Сарженка-3». От южной границы МО «Агалатовское сельское поселение» далее на юг по автомобильной дороге «Осиновая роща - Магистральная» до границы населенного пункта дер. Лупполово, далее по северо-западной границе населенного пункта границы дер. Лупполово до примыкания ул. Зеленой, далее поворачивает на запад, следует вдоль ул. Зеленой, вдоль северной границы дома N4 дер. Лупполово, далее по внутриквартальному проезду между домами N4 и N1, огибая границы земельного участка универсама «Дикси», до границы дома N6 дер. Лупполово до пересечения с границей населенного пункта дер. Лупполово, далее по западной, юго-западной, южной границе дер. Лупполово, до пересечения с границей населенного пункта дер. Дранишники, исключая микрорайон «Максимовка» населенного пункта дер. Дранишники, далее по северной границе населенного пункта дер. Дранишники, далее по северной границе Морозовского военного лесничества до северной границы МО «Сертоловское городское поселение».

Число избирателей – 342 человек.

8. Юкковский одномандатный избирательный округ N8

В границах части деревни Лупполово: ТСН «Былина»; дом N1; дом N3; дом N8 деревни Лупполово; дома NN 23 корп. 1, 23 корп. 2, 23 корп. 3, 23 корп. 4, 23 корп. 5, 23 корп. 6 деревни Лупполово.

С северной и восточной стороны проходит по западной границе Юкковского избирательного округа N6, включая территорию ЖК «Финские кварталы» по внутриквартальным проездам домов NN 23 корп. 1, 23 корп. 2, 23 корп. 3, 23 корп. 4, 23 корп. 5, 23 корп. 6 Лупполово, далее по внутриквартальным проездам включая дома NN1, 3, 8 дер. Лупполово с северо-западной стороны совпадает с границей населенного пункта дер. Лупполово, далее по западной и южной стороне границы Юкковского избирательного округа N5, включая ТСН «Былина» и исключая микрорайон «Максимовка» населенного пункта дер. Дранишники, далее по северной границе населенного пункта дер. Дранишники.

Число избирателей – 305 человек.

9. Юкковский одномандатный избирательный округ N9

В границах: части массива садоводств МО «Юкковское сельское поселение»: микрорайон Камушки; СНТ «Солнечная поляна»; СНТ «Зеленый бор»; СНТ «Трудовой отдых»; СНТ «Учитель»; СНТ «им.Коняшина»; СНТ «Радиовый институт им. Хлопина»; СНТ «Лесотехник»; СНТ «ВНИИ ТВЧ»; ДНТ «Поляна-2»; ДНП «Волна»; СНТ «Дубровка»; ДНП «Медное озеро»; СНТ «Сирень»; СНТ «Здоровье-1»; ТСН «УГАИ»; СНТ «Старый Белоостров»; СНТ «Железнодорожник»; СНТ «Камешки»; СНТ «Пасторское озеро»; СНТ «Абразивщик»; СНТ «Астра»; СНТ «Березка»; СНТ «Варзовец»; СНТ «Дружба-38»; СНТ «Дружба-2»; СНТ «Канонерец»; СНТ «Выборжец»; СНТ «Полиграфмаш»; СНТ «Химик-35»; СНТ «Торфяник»; СНТ «Станков автоматов N50»; СНТ «Спецтранс»; СНТ «Полиграфист»; СНТ «Ленавоттранс»; СНТ «Красное знамя»; СНТ «Камешки»; ДНП «Белочка»; ТСН «Автосервис центральный»; части деревни Лупполово, дом N5.

С северо-западной стороны от границ МО «Первомайское сельское поселение» Выборгского района проходит по южной границе карьера «Каллелово» до север-западной границы СНТ «Солнечная поляна» по правому берегу Пастерского ручья, далее по левому берегу Пастерского ручья по западной границе массива садоводств: СНТ «Зеленый бор», СНТ «Трудовой отдых», СНТ «Учитель», далее на юг по западной границе массива садоводств: СНТ «им.Коняшина», СНТ «Радиовый институт им. Хлопина», СНТ «Лесотехник», СНТ «ВНИИ ТВЧ», далее пересекая Выборгское шоссе в район 40-го км по западной стороне территории ДНТ «Поляна-2» с поворотом на юг, далее на пересечении Пастерского ручья с Александровским шоссе на север вдоль Александровского шоссе до пересечения в районе 40-го км Выборгского шоссе автомобильной дороги «Парголово-Огоньки» с поворотом на восток по северной границе автодороги «Парголово-Огоньки» до восточной границы ДНП «Бригантина» на 37-м км Выборгского шоссе, далее по западной границе Юкковского избирательного округа N7 до административной границы МО «Юкковское сельское поселение» в северной части в районе автомобильной дороги «Медный завод - Елизаветинка» с границей МО «Агалатовское сельское поселение», далее на запад по границе с МО «Первомайское сельское поселение» Выборгского района. По границам Юкковского избирательного округа N5 и Юкковского избирательного округа N8 далее по границе Юкковского избирательного округа N6, включая д. 5 дер. Лупполово.

Число избирателей – 298 человек.

10. Юкковский одномандатный избирательный округ N10

В границах части массива садоводств МО «Юкковское сельское поселение»: ТСН «Скандинавские высоты»; ТСН «Белоостров»; СНТ «Спецкартонная фабрика»; территории «Солнечное», включая ДНП «Солнечное-3», ДНП «Солнечное-4»; территории «Хилл-парк»; СНТ «Удачное»; ДНП «Лебяжье-1»; ДНП «Терра-Выборгское»; ТСН «Белоостровская жемчужина»; СНТ Сестроречье»; территории «Моттори» части деревни Лупполово, дом N7.

С западной стороны от административной границы Выборгского района и южной границы Юкковского избирательного округа N9 до северо-восточной границы СНТ «Солнечная поляна», далее по правому берегу Пасторского ручья,

включая СНТ «Спецкартонная фабрика», на юг вдоль восточной границы ТСН «Белоостров» на 41-й км Выборгского шоссе автомобильной дороги «Парголово-Огоньки» с пересечением Выборгского шоссе, включая массив ДНП «Терра-Выборгское», далее на юго-запад до северной границы ТСН «Белоостровская жемчужина», исключая ДНТ «Поляна-2», далее по северной границе ТСН «Белоостровская жемчужина» до пересечения с Пасторским ручьем вдоль Александровского шоссе до примыкания в районе 39-го км Выборгского шоссе автомобильной дороги «Парголово-Огоньки» до западной границы МО «Сертоловское городское поселение», далее по южной границе г. Санкт-Петербург с поворотом вдоль западной границы МО «Первомайское сельское поселение» Выборгского района. По границам Юкковского избирательного округа N5 и Юкковского избирательного округа N8 далее по границе Юкковского избирательного округа N6, включая д. 7 дер. Лупполово.

Число избирателей – 343 человек.

**СОВЕТ ДЕПУТАТОВ
муниципального образования
«Юкковское сельское поселение»
Всеволожского муниципального района
Ленинградской области****РЕШЕНИЕ**

22.11.2023

дер. Юкки

N43

**О ПЕРЕДАЧЕ ЧАСТИ ПОЛНОМОЧИЙ
по реализации жилищных программ
на 2024 год**

Рассмотрев обращение главы администрации муниципального образования «Всеволожский муниципальный район» Ленинградской области, в соответствии со статьей 15 Федерального закона Российской Федерации от 06.10.2003 N 131-ФЗ «Об общих принципах организации местного самоуправления в Российской Федерации», совет депутатов муниципального образования «Юкковское сельское поселение» Всеволожского муниципального района Ленинградской области **решил:**

1. Передать с 01 января 2024 года по 31 декабря 2024 года включительно часть полномочий администрации муниципального образования «Юкковское сельское поселение» Всеволожского муниципального района Ленинградской области по реализации жилищных программ администрации муниципального образования «Всеволожский муниципальный район» Ленинградской области с правом разработки административных регламентов согласно Приложению к настоящему решению.

2. Учесть в бюджете муниципального образования «Юкковское сельское поселение» Всеволожского муниципального района Ленинградской области на 2024 год расходы по передаче перечисленных в пункте 1 настоящего решения полномочий.

3. Поручить администрации муниципального образования «Юкковское сельское поселение» Всеволожского муниципального района Ленинградской области заключить соответствующее соглашение с администрацией муниципального образования «Всеволожский муниципальный район» Ленинградской области о передаче части полномочий в соответствии с настоящим решением.

4. Опубликовать настоящее решение в газете «Юкковские ведомости» и разместить на официальном сайте муниципального образования «Юкковское сельское поселение» Всеволожского муниципального района Ленинградской области.

5. Копию направить в совет депутатов муниципального образования «Всеволожский муниципальный район» Ленинградской области.

6. Контроль исполнения настоящего решения возложить на постоянную комиссию по бюджету и экономическому развитию совета депутатов муниципального образования «Юкковское сельское поселение» Всеволожского муниципального района Ленинградской области.

**Глава муниципального образования
О.Е.Сапожникова**



Официально

*Приложение
к решению совета депутатов
муниципального образования
«Южковское сельское поселение»
от 22.11.2023 N 43*

**ПЕРЕЧЕНЬ ПОЛНОМОЧИЙ
по реализации жилищных программ,
передаваемых в администрацию
муниципального образования
«Всеволожский муниципальный район»
Ленинградской области**

1. Реализация следующих жилищных программ с правом разработки административных регламентов:

- основное мероприятие «Улучшение жилищных условий граждан с использованием средств ипотечного кредита (займа)» подпрограммы «Содействие в обеспечении жильем граждан Ленинградской области» государственной программы Ленинградской области «Формирование городской среды и обеспечение качественным жильем граждан на территории Ленинградской области»;
- основное мероприятие «Улучшение жилищных условий молодых граждан (молодых семей)» подпрограммы «Содействие в обеспечении жильем граждан Ленинградской области» государственной программы Ленинградской области «Формирование городской среды и обеспечение качественным жильем граждан на территории Ленинградской области»;
- программа «Комплексное развитие сельских территорий».



**СОВЕТ ДЕПУТАТОВ
муниципального образования
«Южковское сельское поселение»
Всеволожского муниципального района
Ленинградской области**

РЕШЕНИЕ

22.11.2023 N45
дер. Юкки

**ОБ УТВЕРЖДЕНИИ
прогнозного плана (программы)
приватизации муниципального имущества
муниципального образования
«Южковское сельское поселение»
Всеволожского муниципального района
Ленинградской области на 2024 год**

В соответствии с Федеральным законом от 21.12.2001 N 178-ФЗ «О приватизации государственного и муниципального имущества», Федеральным законом от 06.10.2003 N 131-ФЗ «Об общих принципах организации местного самоуправления в Российской Федерации», решением совета депутатов муниципального образования «Южковское сельское поселение» Всеволожского муниципального района Ленинградской области от 07.02.2019 N 03 «Об утверждении Порядка управления и распоряжения муниципальным имуществом, находящимся в муниципальной собственности муниципального образования «Южковское сельское поселение» Всеволожского муниципального района Ленинградской области», решением совета депутатов муниципального образования «Южковское сельское поселение» Всеволожского муниципального района Ленинградской области от 18.04.2019 N 18 «Об утверждении Положения о порядке и условиях приватизации муниципального имущества, находящегося в муниципальной собственности муниципального образования «Южковское сельское поселение» Всеволожского муниципального района Ленинградской области, руководствуясь Уставом МО «Южковское сельское поселение», совет депутатов муниципального образования «Южковское сельское поселение» **решил:**

1. Утвердить прогнозный план (программу) приватизации муниципального имущества муниципального образования «Южковское сельское поселение» Всеволожского муниципального района

Ленинградской области на 2024 год согласно приложению.

2. Опубликовать настоящее решение в газете «Южковские ведомости» и разместить на официальном сайте муниципального образования «Южковское сельское поселение» Всеволожского муниципального района Ленинградской области.

3. Контроль исполнения настоящего решения возложить на главу администрации МО «Южковское сельское поселение» Всеволожского муниципального района Ленинградской области.

**Глава муниципального образования
О.Е.Сапожникова**

*Приложение
к решению совета депутатов
муниципального образования
«Южковское сельское поселение»
от 22.11.2023 N 45*

**ПРОГНОЗНЫЙ ПЛАН (ПРОГРАММА)
приватизации муниципального имущества
муниципального образования
«Южковское сельское поселение»
Всеволожского муниципального района
Ленинградской области на 2024 год**

Раздел 1. Общие положения.

1.1. Прогнозный план (программа) приватизации муниципального имущества МО «Южковское сельское поселение» Всеволожского муниципального района Ленинградской области (далее - программа приватизации) разработан в соответствии с Федеральным законом от 21.12.2001 N178-ФЗ «О приватизации государственного и муниципального имущества», Федеральным законом от 06.10.2003 N131-ФЗ «Об общих принципах организации местного самоуправления в Российской Федерации», Федеральным законом от 24.07.2007 N209-ФЗ «О развитии малого и среднего предпринимательства в Российской Федерации», Уставом МО «Южковское сельское поселение» Всеволожского муниципального района Ленинградской области, решением совета депутатов муниципального образования «Южковское сельское поселение» Всеволожского муниципального района Ленинградской области от 07.02.2019 N03 «Об утверждении Порядка управления и распоряжения муниципальным имуществом, находящимся в муниципальной собственности муниципального образования «Южковское сельское поселение» Всеволожского муниципального района Ленинградской области», решением совета депутатов муниципального образования «Южковское сельское поселение» Всеволожского муниципального района Ленинградской области от 18.04.2019 N18 «Об утверждении Положения о порядке и условиях приватизации муниципального имущества, находящегося в муниципальной собственности муниципального образования «Южковское сельское поселение» Всеволожского муниципального района Ленинградской области и основывается на признании равенства покупателей муниципального имущества и открытости деятельности органов местного самоуправления.

1.2. Программа приватизации определяет цели и задачи приватизации муниципального имущества муниципального образования «Южковское сельское поселение» Всеволожского муниципального района Ленинградской области (далее - муниципальное имущество), подлежащих приватизации в 2024 году.

1.3. Основными направлениями программы приватизации являются повышение эффективности использования муниципального имущества и достижение соответствия состава муниципального имущества полномочиям МО «Южковское сельское поселение» Всеволожского муниципального района Ленинградской области.

1.4. Основными задачами приватизации муниципального имущества в 2024 году являются:
- приватизация муниципального имущества, не задействованного в обеспечении деятельности органов местного самоуправления МО «Южковское сельское поселение» Всеволожского муниципального района Ленинградской области и подведомственных им муниципальных учреждений;

- обеспечение поступлений средств в бюджет МО «Южковское сельское поселение» Всеволожского муниципального района Ленинградской области.

1.5 Размер поступлений в бюджет МО «Южковское сельское поселение» Всеволожского муниципального района Ленинградской области денежных средств от реализации муниципального имущества определяется в соответствии с требованиями Федерального закона от 29.07.1998 N135-ФЗ «Об оценочной деятельности в Российской Федерации» и федеральных стандартов оценки.

1.6 Основным исполнителем программы приватизации является администрация МО «Южковское сельское поселение» Всеволожского муниципального района Ленинградской области.

Контроль за выполнение программы приватизации осуществляет глава администрации МО «Южковское сельское поселение» Всеволожского муниципального района Ленинградской области.

1.7. В течение действия настоящей программы приватизации в перечень муниципального имущества, предлагаемого к отчуждению, могут вноситься изменения в соответствии с решениями совета депутатов МО «Южковское сельское поселение» Всеволожского муниципального района Ленинградской области с учетом результатов работы по оптимизации структуры муниципальной собственности.

Раздел 2. Перечень объектов муниципального

имущества, планируемого к приватизации в 2024 году.

2.1. Земельный участок площадью 829 кв.м с кадастровым номером 47:07:0422001:2, расположенный по адресу: Российская Федерация, Ленинградская область, Всеволожский муниципальный район, Южковское сельское поселение, территория СНТ завода «Станков-Автоматов» N50, земельный участок 23, категория земель - земли сельскохозяйственного назначения, разрешенное использование - для ведения садоводства, с расположенным на нем объектом недвижимости:

2.1.1. здание площадью 34,5 кв.м с кадастровым номером 47:07:0000000:80863, наименование - садовый дом с надворными постройками, адрес: Российская Федерация, Ленинградская область, Всеволожский муниципальный район, Южковское сельское поселение, территория СНТ завода «Станков-Автоматов» N50, дом 23.

2.2. Долю в праве общей долевой собственности 378/1242 на земельный участок площадью 1242 кв.м с кадастровым номером 47:07:0474006:29, расположенный по адресу: Ленинградская область, Всеволожский район, район озера Сарженское, садоводческое товарищество «Холмы», уч.182, категория земель - земли сельскохозяйственного назначения, разрешенное использование - земли сельскохозяйственного назначения.

2.3. Срок приватизации 2 - 3 квартал 2024 года.

СОЦИАЛЬНОЕ ПРЕДПРИЯТИЕ — КАК ПОЛУЧИТЬ СТАТУС И ЛЬГОТЫ

В Ленобласти 409 субъектов предпринимательства зарегистрированы в федеральном реестре социальных предприятий.

Благодаря статусу «социальное предприятие» они получают специальные меры поддержки, в том числе предусмотренные национальным проектом «Малое и среднее предпринимательство».

В регионе более 2,5 тысяч компаний социально ориентированы и занимаются образованием, спортом, медициной, предоставляют услуги по уходу и присмотру за детьми, людьми старшего поколения и гражданами с ОВЗ, производят товары и оказывают услуги для социально уязвимых категорий. И далеко не все знают, что могут рассчитывать на льготы от государства.

Какие плюсы?

- Налог с суммы дохода в год - 1%
 - Возможность получить грант до 500 тысяч рублей на развитие бизнеса.
 - Региональная финансовая поддержка в виде субсидий.
 - Льготные микрораймы Фонда поддержки предпринимательства Ленинградской области по пониженной ставке - всего 4% годовых.
- Чтобы получить статус социального предприятия, необходимо подать заявку в комитет по развитию малого, среднего бизнеса и потребительского рынка Ленинградской области.

Получить консультацию:

- 8 (812) 309-46-88,
- 813.ru и по ссылке <https://navigator.813.ru/measure/konsultatsionnaya-usluga-po-nachalu-predprinimatelskoy-deyatelnosti/>



**ПРИ ОБНАРУЖЕНИИ ЛЮДЕЙ,
ОСОБЕННО ДЕТЕЙ, НА ЛЬДУ
НЕМЕДЛЕННО ЗВОНИТЕ
ПО ТЕЛЕФОНУ «112»!**