

**Муниципальное образование «Юкковское сельское поселение» Всеволожского муниципального района  
Ленинградской области**



**Бюджет для граждан  
к проекту Решения совета депутатов «О бюджете  
муниципального образования  
Юкковское сельское поселение на 2022 год и  
плановый период 2023, 2024 годов»**

## Что такое Бюджет для граждан?

Бюджет для граждан - это упрощенная версия бюджетного документа, которая использует неформальный язык и доступные форматы, чтобы облегчить для граждан понимание бюджета. Он содержит информационно-аналитический материал, доступный для широкого круга неподготовленных пользователей.

## ОСНОВНЫЕ ПОНЯТИЯ

**ДОХОДЫ БЮДЖЕТА** — денежные средства, которые поступают в бюджет на безвозмездной и безвозвратной основе (например, налоги и сборы, платежи за пользование имуществом, безвозмездные поступления)

**РАСХОДЫ БЮДЖЕТА** – выплачиваемые из бюджета денежные средства, направленные на обеспечение функций государства и удовлетворения общественных потребностей в сфере коммунального хозяйства, образования, культуры, спорта и других

**МЕЖБЮДЖЕТНЫЕ ТРАНСФЕРТЫ** – средства, предоставляемые одним бюджетом другому бюджету бюджетной системы Российской Федерации

**ДЕФИЦИТ БЮДЖЕТА** - превышение расходов бюджета над его доходами

**ПРОФИЦИТ БЮДЖЕТА** - превышение доходов бюджета над его расходами

## Виды межбюджетных трансфертов

**Дотации**  
(дар, пожертвование)

Предоставляются на безвозвратной основе на первоочередные расходы без установления конкретных целей использования

**Субвенции**  
(«приходить на помощь»)

Предоставляются на финансирование «переданных» полномочий другим публично-правовым образованиям

**Субсидии**  
(«поддержка»)

Предоставляются на условиях долевого софинансирования расходов других бюджетов

**Иные межбюджетные трансферты**

Носят безвозмездный и безвозвратный характер

**Превышение расходов над доходами – дефицит бюджета**      **Превышение доходов над расходами – профицит бюджета**



Сбалансированный бюджет



**СБАЛАНСИРОВАННЫМ БЮДЖЕТ СЧИТАЕТСЯ ТОГДА, КОГДА ЕГО ДОХОДЫ И РАСХОДЫ РАВНЫ МЕЖДУ СОБОЙ ИЛИ ИМЕЮТ МАКСИМАЛЬНО СБЛИЖЕННЫЕ ЗНАЧЕНИЯ**

# Основные понятия

## Как детализируются расходы?

Программные  
расходы

9

По Муниципальным  
программам

По Направлению  
средств

9 разделов

Функциональная  
структура

Ведомственная  
структура

1 ГРБС

По Главному  
распорядителю  
бюджетных средств

## Прогноз социально-экономического развития на 2022-2024 годы

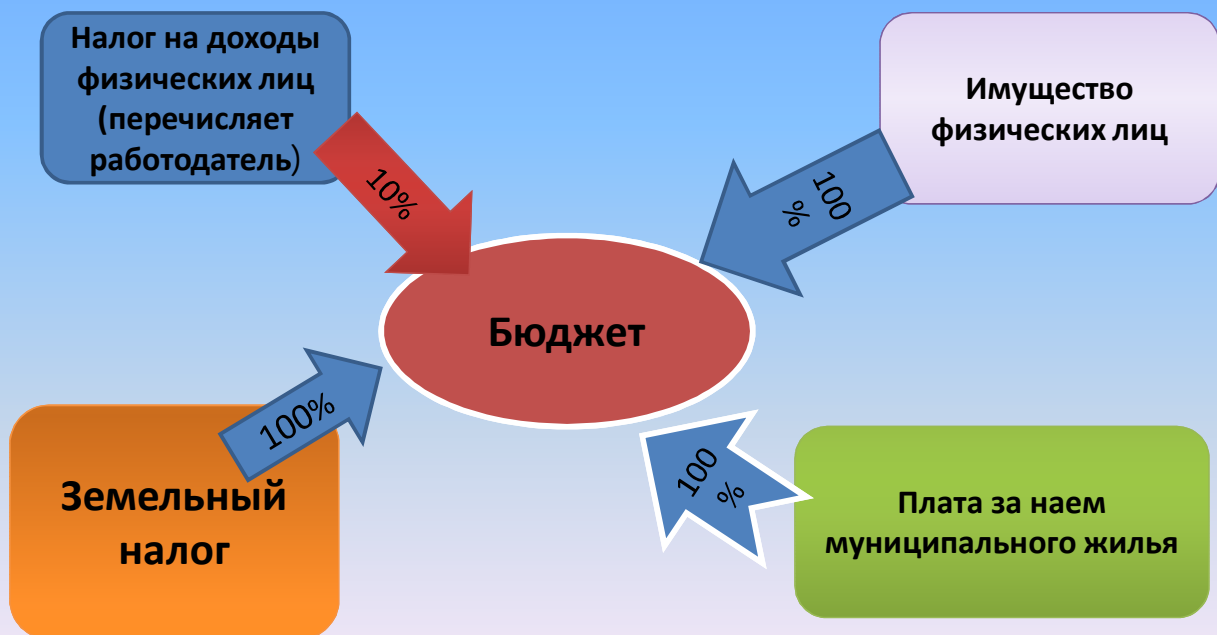
Показатели	ед. изм.	2020	2021	2022	2023	2024
Среднесписочная численность работников (по крупным и средним организациям)	чел.	569	570	570	570	570
Уровень зарегистрированной безработицы (на конец года)	%	1,94	0,32	0,05	0,05	0,05
Среднемесячная номинальная начисленная заработная плата на 1 работника	рублей	44623,00	49652,00	51638,08	53703,6	55851,75
Объем отгруженных товаров собственного производства, выполненных работ и услуг собственными силами - Раздел Е: Производство и распределение электроэнергии, газа и воды	тыс.рублей в ценах соответствующих лет	527196,0	537739,9	556023,1	572,147,7	588167,9
	% к пред.году в действующих ценах	105,2	102	103,4	102,9	102,8
Численность постоянного населения (на конец года) - всего	чел.	3454	3750	3910	4114	4336
	% к предыдущему году	106,5	108,6	104,3	105,2	105,4

**Основные характеристики бюджета  
на 2022 год и плановый период 2023,2024 годов  
(тыс.рублей)**

<b>Наименование</b>	<b>2022 Прогноз</b>	<b>2023 прогноз</b>	<b>2024 прогноз</b>
Доходы, всего	89 304,5	70 752,7	70 662,6
Расходы, всего	89 404,5	70 885,3	70 812,6
Дефицит	100,0	1 397,6	2 691,0
Муниципальный долг	0	0	0



# Какие налоги от граждан поступают в бюджет?



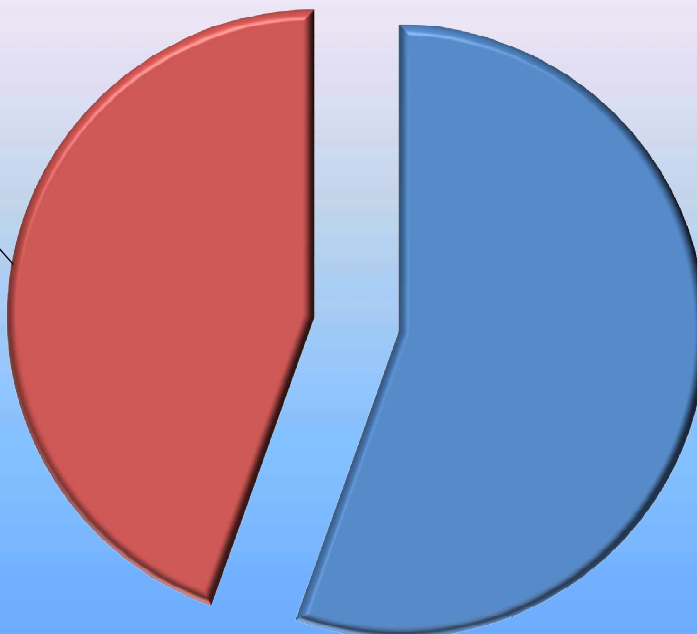
**Доходы бюджета МО Юкковское**  
**сельское поселение,**  
тыс.руб., %

проект

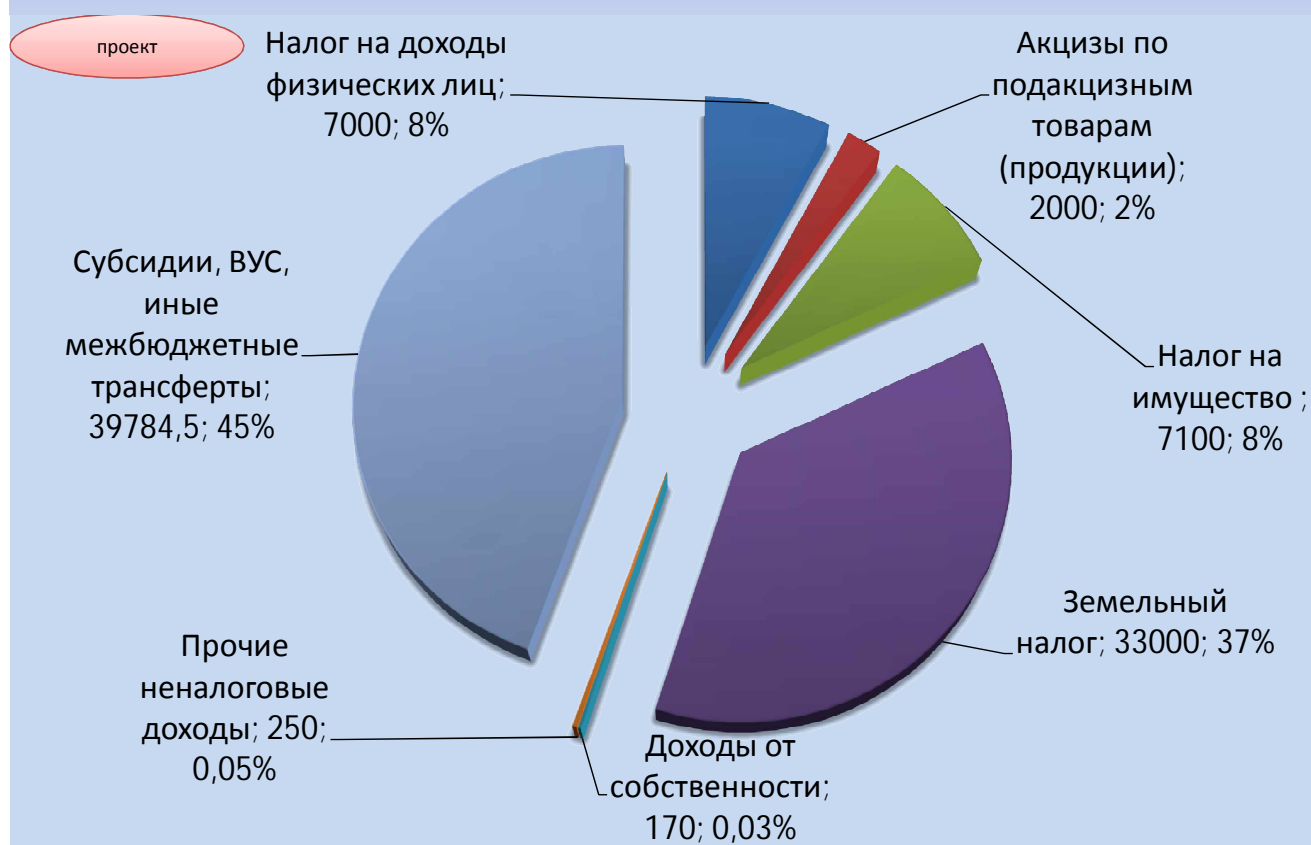
2022 год

Безвозмездные  
поступления;  
39784,5; 44,5%

налоговые и  
неналоговые  
доходы; 49520;  
55,5%



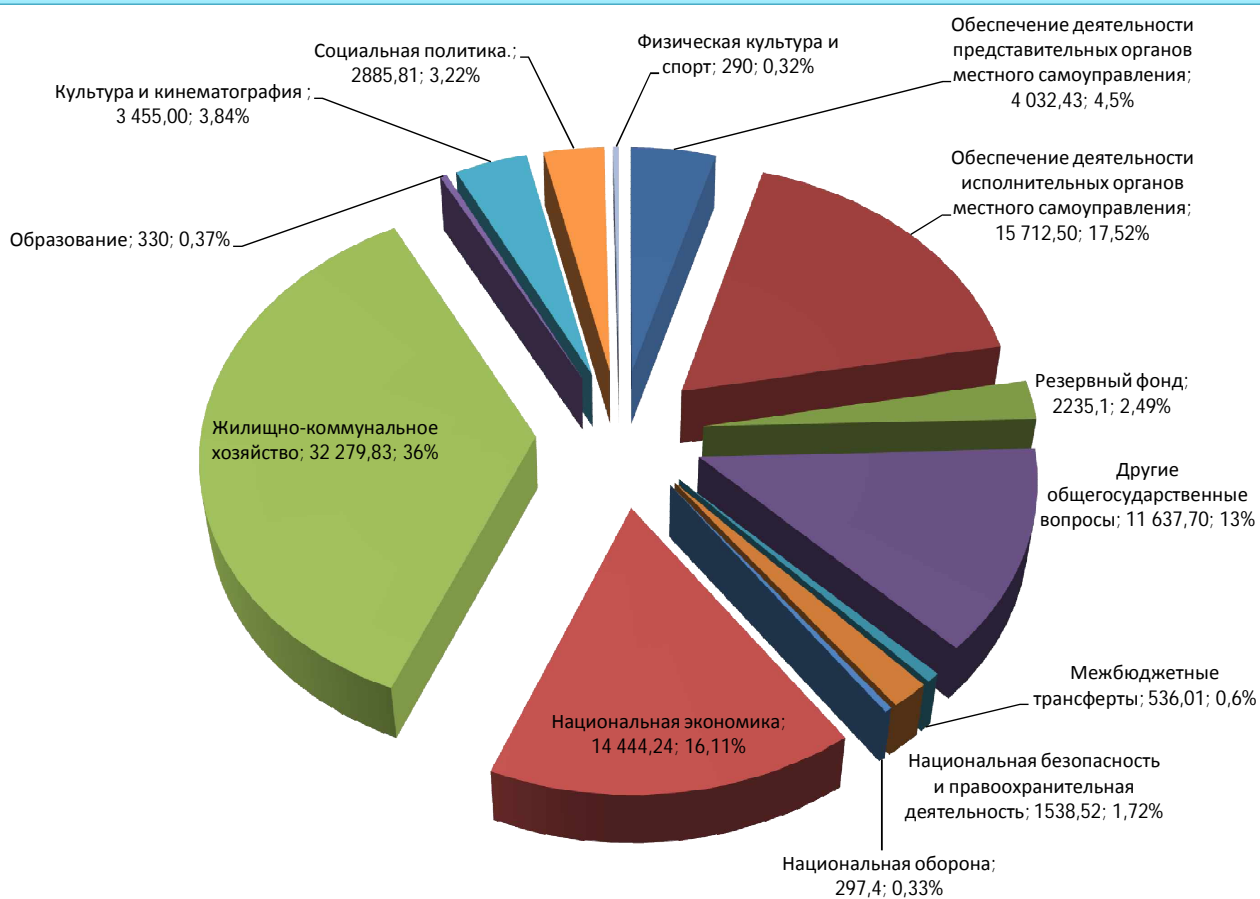
## Структура налоговых и неналоговых доходов в 2022 году, тыс. рублей, %



## **Расходы бюджета, тыс.руб.**

<b>Разделы</b>	<b>2022 год</b>	<b>2023 год</b>	<b>2024 год</b>
Обеспечение деятельности представительных органов местного самоуправления	4 032,43	4 528,03	4 528,03
Обеспечение деятельности исполнительных органов местного самоуправления	15 712,5	15 216,83	15 216,90
Обеспечение проведения выборов и референдумов	0,00	0,00	1 000,00
Резервный фонд	2 235,1	1 300,00	606,6
Другие общегосударственные вопросы	11 367,7	11 376,90	11 367,7
Межбюджетные трансферты	536,01	0,00	0,00
Национальная безопасность и правоохранительная деятельность	1 538,52	1 863,52	1 563,52
Национальная оборона	297,4	297,4	0,00
Национальная экономика	14 444,24	17 694,1	18 758,87
Жилищно-коммунальное хозяйство	32 279,83	14 438,54	13 596,00
Образование	330,0	330,0	330,0
Культура и кинематография	3 455,0	3 455,0	3 455,0
Социальная политика.	2 885,81	95,0	100,0
Физическая культура и спорт	290,0	290,0	290,0
<b>Всего расходы бюджета</b>	<b>89 404,54</b>	<b>70 885,32</b>	<b>70 812,62</b>

## Структура расходов бюджета на 2021 год, тыс. руб., %



## ***Муниципальные программы - 61,6% расходов бюджета 2022 года***

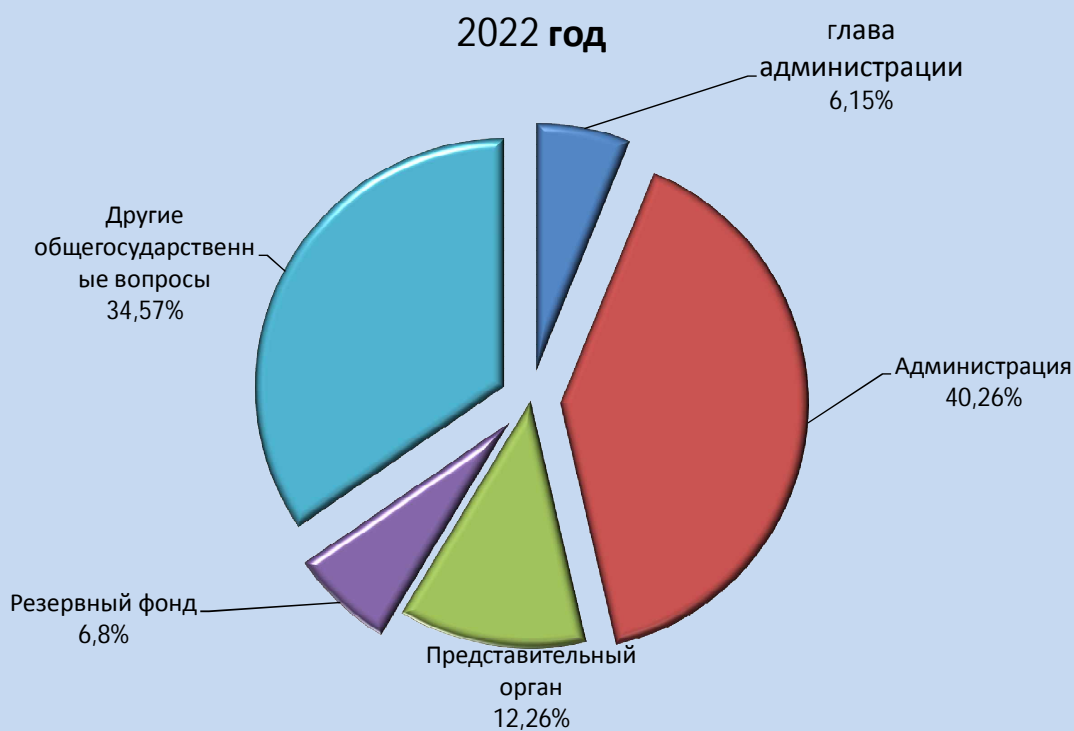
<b>Наименование муниципальной программы</b>	<b>тыс. рублей</b>
Муниципальная программа «Участие в предупреждении и ликвидации последствий чрезвычайных ситуаций и обеспечение первичных мер пожарной безопасности на территории МО «Южковское сельское поселение»	<b>1 535,0</b>
Муниципальная программа «Развитие сети муниципальных дорог общего пользования в МО «Южковское сельское поселение»	<b>14 344,24</b>
Муниципальная программа «Развитие жилищно-коммунального хозяйства в МО «Южковское сельское поселение»	<b>1 546,00</b>
Муниципальная программа «Благоустройство территории МО «Южковское сельское поселение»	<b>18 204,0</b>
Муниципальная программа «Формирование комфортной городской среды на территории МО «Южковское сельское поселение» на 2019-2022 годы»	<b>12 499,80</b>
Муниципальная программа «Наша молодежь»	<b>330,0</b>
Муниципальная программа «Развитие культуры и спорта в МО «Южковское сельское поселение»	<b>3 745,0</b>
Муниципальная программа «Дополнительные меры социальной поддержки населения в МО «Южковское сельское поселение»	<b>90,0</b>
Муниципальная программа "Обеспечение жильем молодых семей на территории муниципального образования "Южковское сельское поселение" Всеволожского муниципального района Ленинградской области"	<b>2 795,81</b>
<b>ИТОГО</b>	<b>55 089,85</b>

**С полной редакцией муниципальных программ можно ознакомиться на официальном сайте [yuki.ru](http://yuki.ru)**

# Общегосударственные вопросы

прогноз

(тыс. руб.)



Источники внутреннего финансирования дефицита  
бюджета на 2022 год, тыс.руб

прогноз

Объем дефицита на 2022 год запланирован в размере 100,0 тыс. руб. или 0,02% к утвержденному объему налоговых и неналоговых доходов

Наименование источников	2022
<i>Кредиты кредитных организаций в валюте Российской Федерации</i>	<b>0</b>
<i>Получение</i>	<b>0</b>
<i>Погашение</i>	<b>0</b>
<i>Бюджетные кредиты от других бюджетов бюджетной системы Российской Федерации</i>	<b>0</b>
<i>Получение</i>	
<i>Погашение</i>	<b>0</b>
<i>Изменение остатков средств на счетах по учету средств бюджетов</i>	<b>100,0</b>
<b><i>Всего источников</i></b>	<b>100,0</b>

При превышении расходов над доходами принимается решение об источниках покрытия дефицита.



# Контактная информация для граждан

